



KURIER CHŁODNA

Wydanie specjalne 12 maja 2010 <http://www.wola.waw.pl> ISSN 1640-7636

Wystawa Chłodna. Historia i przyszłość ulicy Chłodnej

Urząd Dzielnicy Wola m.st. Warszawy oraz Muzeum Woli Oddział Muzeum Historycznego m.st. Warszawy we współpracy ze Stowarzyszeniem Obywatelskim „Chłodna – Oś Saska”, zapraszają na wystawę Chłodna poświęconą historii i przyszłości ulicy Chłodnej. Wystawę przygotowaliśmy w przededniu wielkich, długo oczekiwanych zmian – rewitalizacji ulicy Chłodnej. Warto przypomnieć, jak wyglądała kiedyś, jaka jest teraz i zastanowić się jaka będzie w przyszłości. Wystawa powstała z chęci pokazania wyjątkowości Chłodnej.

Chłodna dla wielu jest sercem Woli, chcemy żeby tętniła życiem, kwitła, żebyśmy mogli być z niej dumni, jako mieszkańcy tej dzielnicy. Dla wielu Chłodna jest jak dobry znajomy dla innych może

być odkryciem. Historyczna ulica, przeżyła rewolucję przemysłową, zawieruchy wojenne, stale się zmienia tak, jak życie mieszkańców całej Warszawy.

Wystawa ma temat wyraźnie zarysowany geograficznie, wyznaczają go granice ulicy Chłodnej, jednak traktuje sprawę znacznie szerszej niż mogłaby to nakreślić linia starych szyn tramwajowych. Niegdyś była to najważniejsza arteria Woli.

Ekspozycja w pałacyku na ul. Srebrnej 12 ukazuje wszystkie najciekawsze aspekty związane z ulicą Chłodną, od genezy nazwy ulicy, przez kształtowanie się jej linii na mapie Warszawy po najważniejsze obiekty i miejsca, które miały nierzadko wpływ na resztę miasta oraz wydarzenia his-

toryczne. Jest tu też miejsce na pokazanie współczesnego wizerunku ulicy i jej dzisiejszego wpływu na mieszkańców Warszawy.

Jakie miejsca, czy zdarzenia decydują o tym, że Chłodna jest rozpoznawalna i kojarzona przez osoby starsze? Może to kościół św. Boromeusza, a może charakterystyczny bruk, jeden z ostatnich w mieście. A wśród młodych? Pewnie Klubokawiarnia Chłodna 25 i akcje artystycznych takie, jak Wola Art. Ważnym elementem wystawy są mapy i zdjęcia, które pomogą przywołać obraz okolicy i umożliwić porównanie z jego dzisiejszą wersją.

Opiekunem merytorycznym wystawy jest Pan Artur Nadolski, kuratorką Marta Czyż. Zderzenie wielkiej wiedzy z młodością

O historii
ulicy
Chłodnej

– patrz str. 3

Mapka ulicy
Chłodnej

– patrz str. 4,5

Rewitalizacja
ulicy
Chłodnej

– patrz str. 6

Mieszkańcy
o ulicy
Chłodnej

– patrz str. 7

CHŁODNA W LICZBACH

123

dni będzie trwała wystawa
„Chłodna” w Muzeum na Woli

i świeżym spojrzeniem na temat zaowocowało wystawą pokazującą ulicę z różnych punktów widzenia. Mamy szansę poznać Chłodną lepiej.

Zapraszamy na wystawę Chłodna.

Redakcja

Wystawa Chłodna
13.05 – 29.08.2010

Muzeum Woli
ul. Srebrna 12, Warszawa

Wernisaż 13.05.2010
Noc Muzeów 15.05.2010

informacje o wystawie
www.wola.waw.pl

Historia i przyszłość ulicy Chłodnej

Organizator:
Urząd Dzielnicy Wola m.st. Warszawy
Muzeum Woli Oddział Muzeum Historycznego m.st. Warszawy





Ulica Chłodna na powrót piękna?

Po niemal 70 latach – lada moment – rozpoczną się prace modernizacyjne ulicy Chłodnej! To dla naszej Dzielnicy ważny moment – przecież ta – tak obecnie zaniedbana ulica – była nazywana Drugim Nowym Światem, z niezliczoną ilością, kawiarni, restauracji, kin. To był przecież główny szlak komunikacyjny w kierunku na zachód, to także ulica, która w sposób szczególnie zapisała się w historii naszego miasta. Ulica, która w czasie wojny dzieliła Duże i Małe Getto, paradoksalnie – także łączyła – poprzez słynny „Most Na Chłodnej”. To w bezpośrednim sąsiedztwie [Żelazna 75a] mieściło się słynne „Nordwache”, czyli niemiecka komenda żandarmerii dla Warszawy Północ, zdobyta w trzecim dniu Po-

wstania. Trochę żal, że ta wspaniała – brawurowa akcja batalionu „Chrobry”, jest tak mało znana, choć zapewne zasługuje na podobny rozgłos jak zdobycie „Pasty” ...

To na ulicy Chłodnej – przy Wroniej – znajdowała się słynna barykada, która przez wiele dni wiązała ogniem niemieckie oddziały ...

Zawsze ważnym punktem na mapie Chłodnej było skrzyżowanie z ulicą Żelazną, tak jest oczywiście i obecnie!

Zdecydowałem się, aby upamiętnić na obrazach to szczególne miejsce. Skupiłem się na czasach z pierwszej połowy XX wieku, kiedy tak Chłodna, jak Żelazna, były szczególnie piękne!

Najbardziej znany narożnik to Chłodna 26 – piękny budynek za-

projektowany przez znanego polskiego architekta Stefana Szyllera, przedstawiciela „historyzmu” w polskiej architekturze, twórcy takich obiektów, jak budynek Politechniki Warszawskiej, „Zachęty”, Teatru „Roma” i wielu, wielu innych.

Narożnik „naprzeciwko” to Chłodna 28, zaprojektowana przez „Wielkiego” Henryka Marconiego. To w tym budynku mieściła się bardzo elegancka – znana w całej Warszawie – cukiernia Pana Sommera.

Jedynym narożnikiem, który przetrwał wojnę to Chłodna 25. właśnie z tym budynkiem sąsiadował budynek Żelazna 75a z niesławnym „Nordwache”.

Ostatnim namalowanym przeze mnie narożnikiem jest skromny jednopiętrowy budynek Chłodna 23

charakteryzujący się tym, że był zwieńczony... piękną figurą lwa! Historycy „do dzisiaj” spierają się czy plac pomiędzy Chłodną, a Elektoralną, zwany na początku XIX wieku „placem Pod Lwem”, wziął nazwę właśnie od tego lwa, czy też od lwa z Herbu Walickich, który znajdował się na kamienicy, zlokalizowanej przy obecnej ulicy Waliców w tym miejscu warto wspomnieć, o bardzo oryginalnym pałacyku rzeźbiarza, pana Jana Józefa Manzla, „spod numeru” – Chłodna 19.

Wszystkie omawiane budynki, oraz wiele innych ciekawych eksponatów, będziecie mogli Państwo obejrzeć na wystawie oraz na obrazach prezentowanych od maja do sierpnia w Muzeum Woli przy Srebrnej.

*Antoni Filipowicz –
Stowarzyszenie Obywatelskie
„Chłodna – Oś saska”*

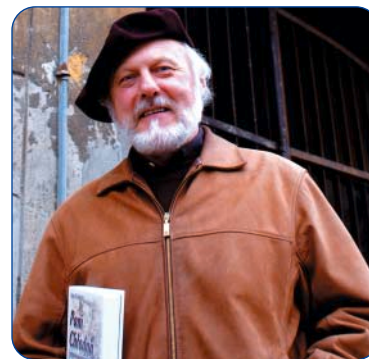
Wystawa Chłodna okiem...

Marty Czyż,
kuratora wystawy Chłodna:



„Elementy nowych mediów, czy instalacja dźwiękowa stanowią urozmaicenie wystawy, pomagają wejść głębiej w przebogata tkankę głównego wątku, czyli rzeczywistość materialną, fizyczną i intelektualną dawnej i współczesnej Chłodnej. Prace współczesne są dowodem na aktywność i zaangażowanie artystów w utrwalanie wizerunku ulicy i są kolejnym, najświeższym etapem jej historii. Zaproszeni artyści: Jan Dziaczkowski, Olin Gutowski, Tymek Jezierski, Malwina Konopacka i Tomasz Ratter.”

Artura Nadolskiego,
opiekuna merytorycznego
wystawy Chłodna:



„Pod zdawałoby się wieloznaczną nazwą ulicy: Chłodna kryją się „zapisane” w milczącej nawierzchni bruku granitowej nawierzchni barwne życie jej mieszkańców splecione nierozdzielnie z dziejami całego miasta na przestrzeni kilkuset lat. A zatem wystawa adresowana jest nie tylko do mieszkańców związanych emocjonalnie z ulicą Chłodną, czy szerzej – rejonem określonym mianem „dzikiego zachodu”, lecz również do wszystkich Warszawiaków. To wspólne sięganie pamięcią do naszych wspólnych korzeni pozwoli poszerzyć swoją wiedzę, lepiej poznać uwarunkowania przeszłych wydarzeń, rozbudzić wyobraźnię czy znaleźć inspirację.”

Wernisaż, Noc Muzeów, wykłady

Wystawa Chłodna będzie trwała od 13 maja, aż do 29 sierpnia. W czasie jej trwania będzie się sporo działo.

Na początek zapraszamy serdecznie wszystkich mieszkańców ulicy Chłodnej, ludzi mentalnie i fizycznie z nią związanych i tych wszystkich, którzy o ulicy chcieliby się czegoś dowiedzieć, na wernisaż wystawy, który odbędzie się 13 maja o godz. 19.00 w Muzeum Woli na ul. Srebrnej 12. Wernisaż nie będzie nudny! Pokaz mody w wykonaniu Grupy Rekonstrukcyjnej Bluszcz przeniesie nas w lata 20-te i 30-ste. Czekają też inne atrakcje, które pozostaną niespodzianką dla tych wszystkich, którzy pojawią się na wernisażu.

15 maja wystawa Chłodna wraz z całym Muzeum Woli przyłączy się do ogólnoswiatowej akcji Noc Muzeów. Zaczynamy wieczorem o 19.00 i kończymy o 01.00. Kuratorka Marta Czyż i warsavianista Pan Artur Nadolski o pełnej godzinie (20.00, 21.00, 22.00) rozpoczną op-

rowadzanie po wystawie Chłodna. Grupa Rekonstrukcyjna Bluszcz tym razem zaprezentuje modę lat 40-tych i 50-tych.

Podczas Nocy Muzeów na Srebrnej zobaczymy autentyczny i pełen ciepła spektakl Wola kobiet przygotowany przez Spółdzielnię Dokumentalną, a grany przez mieszkanki dzielnicy. Najstarsza z nich ma ponad 70 lat, najmłodsza 16. Do tego wszystkiego koncerty i wyjątkowa akcja. Przez całą Noc uznani warszawscy graficy będą malować betonowy płot oddzielający Muzeum Woli od terenów Domu Słowa Polskiego. Warto wpaść tej Nocy na Srebrną.

Już dziś zapraszamy również na pierwsze wykłady Pana Nadolskiego 26 maja i 9 czerwca, które odbędą się w Muzeum Woli. Tęm dla wykładów będzie wystawa Chłodna, tematyką – historia Chłodnej w

kontekście nadchodzących zmian. Będziemy rozmawiać o rewitalizacji Chłodnej, która rozpocznie się już wkrótce. Szczegóły na temat wykładów w kolejnych numerach Kuriera Wolskiego i na stronie Urzędu Dzielnicy Wola www.wola.waw.pl.



Więcej informacji o samej wystawie Chłodna na www.wola.waw.pl

MJ





Historia Chłodnej

Ulica Chłodna jest odcinkiem jednego z dwóch średniowiecznych traktów łączących Warszawę z zachodnimi ziemiami Polski. W przeciągu wieków jej rola rosła na znaczeniu. Od 1575 do 1764 roku tym traktem posłowie z całej Rzeczypospolitej udawali się na zgromadzenia sejmowe we wsi Wola Wielka. Na co dzień ulica pełniła ważną funkcję traktu handlowego i pocztowego.

W pierwszej połowie XVIII wieku w czasie realizacji rezydencji saskiej z koszarami Mirowskimi wytworzono urbanistyczną Oś Saską, której ulica Chłodna stała się naturalnym przedłużeniem. Regularną zabudowę uzyskuje ulica w czasach koniunktury gospodarczej Królestwa Kongresowego.

Wskutek przeprowadzonej parcelacji powstaje jej kształt przestrzenny z charakterystycznym trójkątnym placem targowym zwanym „placem pod Lwem” oraz Rogatkami Wolskimi na linii Okopów Lubomirskiego. Spektakularnym momentem dla ukształtowania przestrzeni Chłodnej jest wybudowanie w 1843 r. Kościoła pod wezwaniem Św. Karola Boromeusza na placu pod Lwem. Kościół wraz z otacza-

jącym go skwerem tworzy układ wyspowy porównywany do „aignerowskiej” kompozycji placu Trzech Krzyży.

Od drugiej połowy XIX wieku do wybuchu Drugiej Wojny Światowej ulica zostaje ostatecznie ukształtowana. Powstają wspaniałe kamienice autorstwa najznamienitszych warszawskich architektów. Jest

mnóstwo sklepów, restauracji, kin. Są też szkoły, urzędy publiczne, kancelarie adwokackie. Ulicą kursuje pierwsza w Warszawie linia tramwajowa, najpierw konna, później elektryczna. Okres okupacji niemieckiej od 1939 do 1945 roku spowodował znaczne zniszczenie ulicy.

Zaniechanie odbudowy domów, a wręcz skandalicznych wyburzeń w latach następnych doprowadziły do katastrofalnego stanu Chłodnej.

Pięć ocalałych kamienic, kościół i dawne Koszary Mirowskie w stosunku do istniejących w 1939 roku około siedemdziesięciu posesji świadczy o tragicznym losie, jaki spotkał Chłodną.

Chłodna niemy świadek historii skupia w sobie losy całego miasta, zarówno te wspaniałe, przełomowe, wzniosłe, jak również te gorzkie i tragiczne. Historia Chłodnej to kwintesencja dziejów Warszawy.

AN/MJ



ZRÓDŁO: MUZEUM WOLI



ZRÓDŁO: MUZEUM WOLI



ZRÓDŁO: MUZEUM WOLI

Chłodny konkurs!

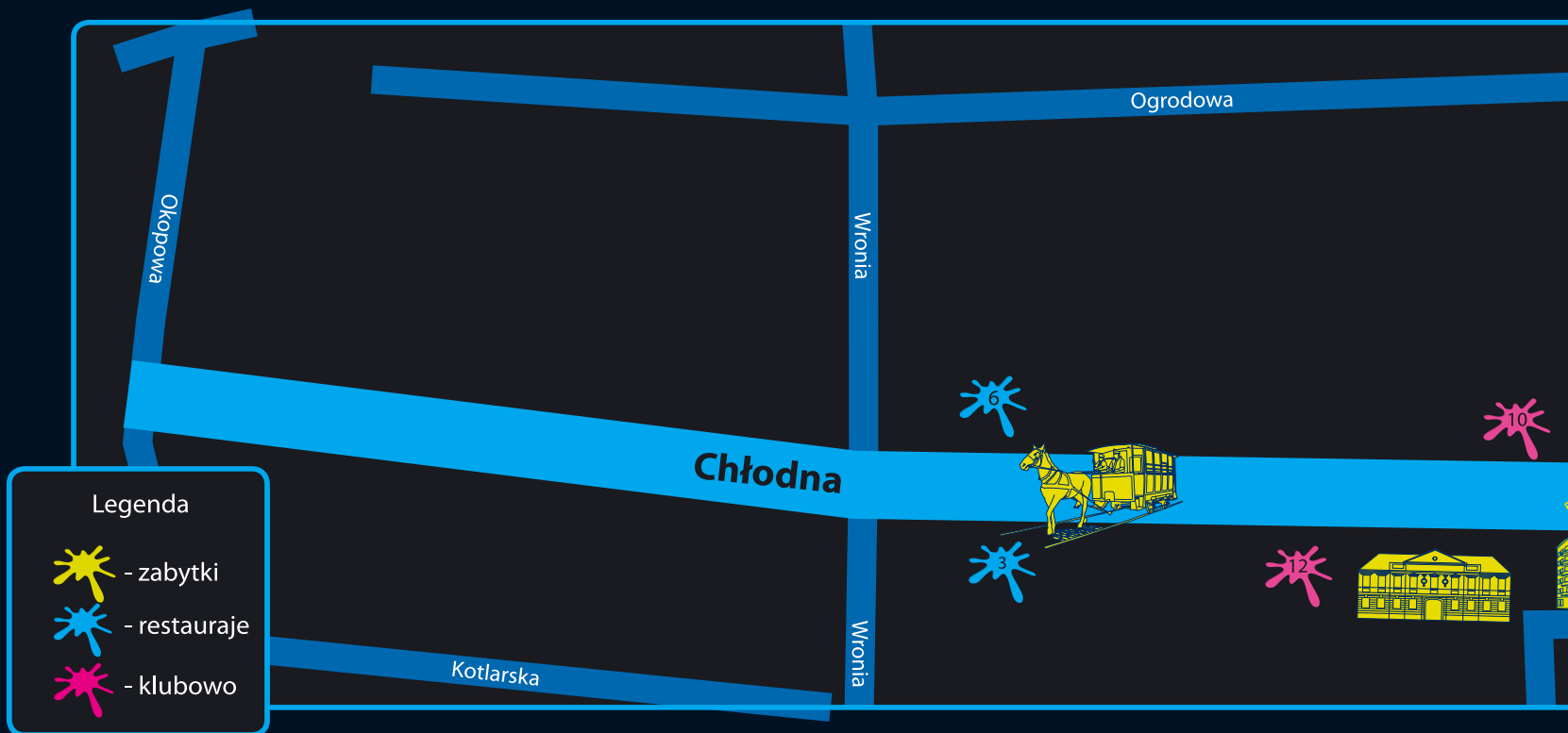
Ogłaszamy chłodny konkurs. Do wygrania mamy 5 książek „Pani Chłodna” autorstwa Pana Artura Nadolskiego, opiekuna merytorycznego Wystawy Chłodna i znawcy dziejów ulicy Chłodnej.

Czy „Kometa” – to nazwa szkoły, kinoteatru, czy targowiska przy Chłodnej?

Czekamy na Państwa odpowiedzi pod nr tel. **22 504 83 12.**



PROJEKT



Legenda

-  - zabytki
-  - restauracje
-  - klubowo

6. Po prostu cafe

Przytulna kawiarnia w nowoczesnym budynku przy Chłodnej. Antresola z kilkoma stolikami, podłoga z bielonych desek i ciepła atmosfera. Dobra kawa, kanapki robione na miejscu, słodkości. Można śmiało wpaść na śniadanie i lunch. Słoneczne okna, przez które można obserwować przechodniów, a w tle klimatyczny widok typowy dla Woli. Miejsce i na randkę i na pogaduchy. Przyjazne dla dzieci.
ul. Chłodna 48

2. Florian

Restauracja zlokalizowana w zabytkowym obiekcie wybudowanym w XVIII wieku przez Wilhelma Miera, dla potrzeb Gwardii Szwoleżerów, składa się z 4 sal. Na rynku od 10 lat. Specjalnością są potrawy kuchni polskiej, placki ziemniaczane z kwaśną śmietaną i łososem oraz kaczka po staropolsku w sosie wiśniowym. Miejsce spotkań Towarzystwa Przyjaciół Woli.
ul. Chłodna 3
Czynne: pon.-niedz. od godz. 11.00 do ostatniego gościa

7. Lodziarnia Calypso

Stara lodziarnia prowadzona przez Syryjczyka, kiedyś przyciągała tłumy z całej Warszawy spragnione prawdziwych lodów. Dziś przyciąga pięknym widokiem na Chłodną, kościół św. Boromeusza i pięknie odrestaurowaną kamienicę pod zegarem. Pyszne ciastka, kawy, lody i piękny widok.
Czynne: pon.-niedz. 10.00-22.00
ul. Chłodna 15

4. Ogrodowa 31/35

Klub Chwila stworzony przez Zbigniewa Hołdysa w starej drukarni przy ulicy Ogrodowej. Miejsce koncertów, warsztatów muzycznych, wystaw i klubów dyskusyjnych. Jak piszą o sobie: „Miejsce dla ludzi zakręconych, krnąbrnych, poszukujących, gdzie każdy teatr, kapela czy grafik znajdują dla siebie kąt”. Budynek upodobał sobie artyści. Takiego zagęszczenia artystycznego trudno szukać gdzie indziej. Swoje studio mają tu Cukry, powstają tu sesje zdjęciowe Konrada Ćwika, tworzy tu Endo. Mieści się tu także coworkingowe Biurco, więc można się przyłączyć do twórczego towarzystwa. Mocno artystycznie jest na Ogrodowej.
ul. Ogrodowa 31/35

8. Bar Aleksander

Działa od 1979 roku i ma niepowtarzalny klimat. Jest jednym z niewielu tradycyjnych barów szybkiej obsługi jakie pozostały w Warszawie. Żeberka, kotlety, steki, befsztyki, ozorki, a wszystko świeże i podane szybko. Do tego ryba faszerowana, tatar, śledź, galareta, a na deser kompozycje. Mniem.
ul. Żelazna 81
Czynne: pon.-pt. 9.00-18.00

1. Oberża Pod Czerwonym Wieprzem

To przestronna, gwarna restauracja z polskimi przebojami w tle. Zaaranżowana z poczuciem humoru. Szef Kuchni serwuje „Kołoduny Breźniewa”, „Cygara Fidela” i „Zrazy z dzika a'la Tito”, a ducha proletariackiego stołu przypominają kultowa „Seta i galareta”, czy „Pyzy z Różyka”. Miejsce dla obcokrajowców poszukujących ducha socrealizmu.
ul. Żelazna 68/róg ul. Chłodnej
Czynne: pon.-niedz. 12.00 – 24.00

9. Klubokawiarnia Chłodna 25

Miejsce kultowe na mapie Warszawy. W ciągu dnia można przy pysznej kawie i tostach poczytać książkę, posiedzieć z komputerem lub pograć w gry planszowe. Wieczorem staje się swoistą mekką miejskiej bohemy artystycznej. Latem stoliki na zewnątrz. Motto: „Wszelką rewolucję artystyczną wywołują kawiarnie. T. Kantor”
ul. Chłodna 25/róg Żelaznej,
Czynne: pon.-pt. od 8.00, sob.-niedz. od 10.00; do ostatniego gościa

10. Maszynownia Rock Bar Cafe

Rock'owy lokal posiada 3 poziomy. Parter i antresola stanowią cafe bar, gdzie można smacznie zjeść, napić się dobrej kawy, skorzystać z baru, a wszystko przy rockowych brzmieniach. W kameralnej piwnicy znajduje się sala koncertowa z barem oraz dwa mniejsze pomieszczenia ze stolikami. Motto: Rock to nasza tradycja, a nasza tradycja to my!
ul. Chłodna 34
Czynne: pon.-pt.: od 12:00, sob. – niedz.: od 17:00

Kościół św. Włodzisława



Został wybudowany w neorenesansowym stylu przez Aleksandra Marconiego. W 1946 r. W 1956 świątynię poświęcono.

zewnętrzne nisze z rzeźbami polskimi. Ołtarz główny ufundowali Aleksander Wilanowa. Zniszczony w czasie wojny w 1946 r. W 1956 świątynię poświęcono.
ul. Chłodna 9

11. Złoty Kłoboczek

Sympatyczna kawiarenka z prostym wystrojem, w którym króluje biel i złoto. Wpuszcza dużo dziennego światła. Sala na spotkania, mini-koncerty i kulturalne akcje. Otwarta również dla mieszkańców. W menu: zagadkowe pyszne kawy i herbaty, do poczytania.
ul. Elektoralna 24, naprzeciwko
Czynne: pon.-pt. 7.30-20.00, sob. 10.00-20.00

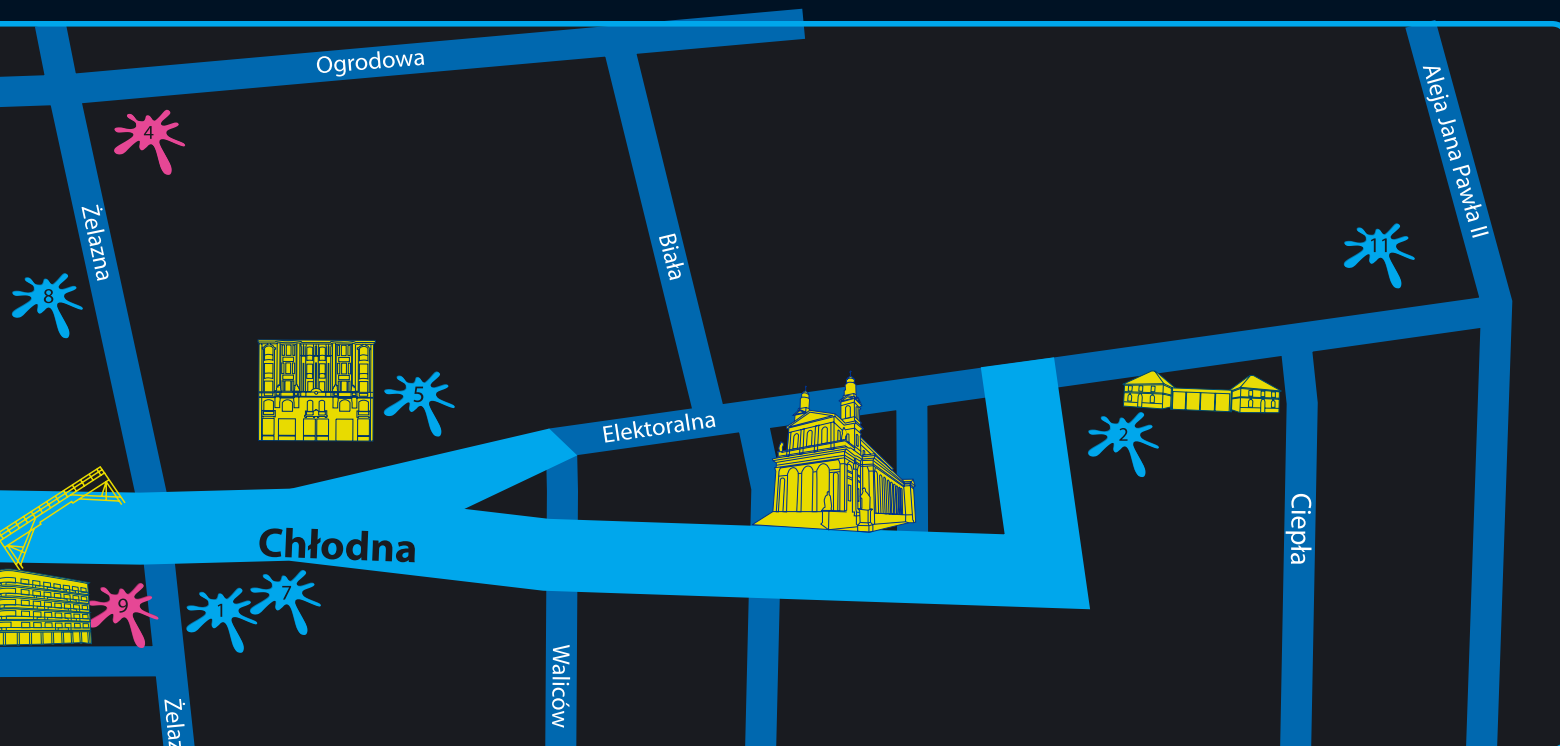
5. Bistró

Mała rodzinna restauracja, do której można przyjechać na lunch lub kolację. Kuchnia polska, a na śniadanie i kolację. W karcie swojsko brzmiące sałatki i dania. Właściciele polecają zupę „Żelazna”.
Czynne: pon.-pt. 11.00-22.00, sob. 12.00-22.00
ul. Chłodna 2/18

12. Herezja Restaurant

Herezja Restaurant Galery Club to trzypoziomowy lokal, który pomimo swojego nazwania jest i tajskie jedzenie, egzotyczny klimat. Można tu kupić orientalne rękodzieło i meble. Mnóstwo klimatycznych salek, do których można przyjechać. Wieczorami można potańczyć. Prowadzą także masaż orientalny.
Czynne: pon.-czw. 12.00-23.00, pią.-sob. 12.00-23.00, nd. 12.00-23.00
ul. Chłodna 35/37

CHŁODNA



W. Karola Boromeusza

W latach 1841-1849 w stylu neoklasycyzyzm według projektu Henryka Marconi. Zniszczony u zbiegu ulic Chłodnej i Żelaznej. Plac Pod Lwem na zakończeniu Chłodnej. W poczynkach elewacjach znajdują się rzeźby świętych i błogosławionych. Właściciele: August Potoccy, właściciele w czasie wojny. Zaczęto go odbudowywać w 1958 r. przez ks. Prymasa Stefana Wyszyńskiego.

Kawiatka

W tym i surowym, minimalistycznym wnętrzu, czerń i cegły. Wielkie okno wychodzi na Chłodną. Kilka stolików na piętrze i spora kawiarnia, wystawy. Kawiarnia otwarta na Chłodnej dla starszych gości i okolicznych mieszkańców. Kawki, kanapki, mleko z miodem, ciasto, gazeta.

ul. Chłodna 27
wt.-niedz. 10.00-18.00

o Chłodna

W której można wpaść na szybki obiad. W kawiarni zdjęcia starej Warszawy. W kawiarni "Chłodna", "Sienna", "Prosta", "Przebieg rakowa".

wt.-niedz. 12.00-22.00

Restaurant Galery Club

Wielka dawka orientu na Chłodnej. Mieści nawet 400 osób. Indyjskie menu i galeria, w której możemy oglądać sztuki. Klimat hinduskiej baśni. W tym miejscu dużo parkietu i trzy bary. W tym miejscu Herezji działa również salon.

wt.-niedz. 12.00-1.00, sob. 12.00-



Kamienica Markowskiego

Obok kościoła, najcenniejszy zabytek architektoniczny na Chłodnej. Śliczna, mała, klasycystyczna kamienica stoi w miejscu, w którym w 1784 r. stał parterowy pałacyk kasztelana mściławskiego Józefa Markowskiego. W drugiej połowie XIX w. została przebudowana. Ostateczny kształt uzyskała w 1910 r. Częściowo zniszczona w czasie wojny została odbudowana już w 1958 r. jako kamienica mieszkalna.

ul. Chłodna 27



Koszary Mirowskie

Koszary Gwardii Konnej Koronnej powstały na zlecenie Augusta II Mocnego. Budynki koszar wybudowano w latach 1730-1732. Stanowiły zakończenie planowanej Osi Saskiej. Koszary rozebrano w XIX w. W ich miejscu znajdują się m.in.: Hale Mirowskie i al. Jana Pawła II. W ocalałych i odbudowanych po wojnie budynkach znajduje się Jednostka Ratowniczo-Gaśnicza nr 4 oraz Muzeum Pożarnictwa. Kilka tysięcy eksponatów w tym wspaniale zachowane i odrestaurowane pojazdy konne oraz samochody.

Wstęp wolny. Tel. kontaktowy: (22) 620-98-27.



Rogatki Wolskie

Rogatki wolskie nieistniejące już dwa klasycystyczne budynki powstały w latach 1816-1818 wg. projektu Jakuba Kubickiego. Były częścią Okopów Lubomirskiego, fortyfikacji otaczających lewobrzeżną Warszawę, mających chronić miasto przed epidemią dżumy. Wybudowane u zbiegu ulicy Chłodnej i Towarowej prowadziły do wsi Wola. W 1830 roku Chopin zebrał przy rogatkach Warszawę. W 1942 roku zostały rozebrane przez Niemców torujących drogę do miasta dla ciężkiego sprzętu.

3. Klub podróżnik

Klub Podróżnik to idealne miejsce dla obywateli, globtroterów... miłośników podróży. Dla ciekawych świata i tych, którzy chcą się podzielić swoimi podróżniczymi doświadczeniami. Klub organizuje imprezy związane z podróżami, pokazy filmowe, koncerty, wernisaże zdjęć, spotkania autorskie. Przy kawie można zaplanować podróż, poczytać przewodniki, książki podróżnicze, czy posłuchać muzyki z różnych stron świata.

Czynne: pon. - sob. od 16:00 do 22:00 lub ostatniego klienta
ul. Chłodna 39 paw. 9



Nordwache

W czasie wojny w narożnym domu u zbiegu Żelaznej i Chłodnej (Żelazna 75A) mieściła się Nordwache, wartownia, w której kwaterowała niemiecka żandarmeria i żołnierze SS. W piwnicach mieścił się areszt. Przed wybuchem powstania Niemcy dobudowali do budynku bunker, od strony ul. Żelaznej stację karabinów maszynowych, a od Chłodnej stanowiska strzeleckie. Budynek został też otoczony zasiekami z drutu kolczastego. Zdobyta 3 sierpnia 1944 r. przez powstańców, została wysadzona. Z piwnic budynku wypuszczono wówczas kilkudziesięciu cywilów. Do dziś zachowały się piwnice.

ul. Żelazna 75A



Zabytkowy bruk i tory tramwajowe

Najpiękniejszy element ulicy określający charakter Chłodnej: stary bruk z początku XX wieku. Tory tramwajowe na Chłodnej pochodzą z 1908 roku, a skandynawska kostka brukowa z okresu 1887-88. Podczas rewitalizacji 2010-2012 zabytkowa kostka i tory tramwajowe zostaną przełożone i odświeżone, a ubytki uzupełnione. Pozostaną wjazdy, a te które zniknęły zostaną odtworzone.



Kamienica pod Zegarem

Zabytkowa, secesyjna kamienica zbudowana według projektu Józefa Czerwińskiego i Wacława Heppena w latach 1912-1913. Podczas wojny znalazła się w obszarze getta warszawskiego. Niedaleko budynku znajdowała się kładka pomiędzy małym i dużym gettem. W kamienicy Lewina popełnił samobójstwo protestując przeciwko likwidacji getta Adam Czerniaków, ostatni zwierzchnik warszawskiej gminy żydowskiej. Kamienica przetrwała wojnę, jako jeden z niewielu secesyjnych budynków w Warszawie.

ul. Chłodna 20



Kładka na Chłodnej

Łączyła małe i duże getto. Powstała na początku 1942 r. Wysokość konstrukcji sięgała drugiego piętra pobliskich kamienic, wykonana była z drewna i wsparta schodami po obu stronach. Kładka została rozebrana po likwidacji małego getta w 1942 r. Niemcy nie zbudowali w tym miejscu getta, by nie zakłócać swobodnego przeprowadzania wojsk na drugą stronę Wisły. Kładka łączyła ulicę Żelazną, przebiegając nad ulicą Chłodną.

ul. Chłodna/róg Żelaznej



Rewitalizacja Chłodnej

Urząd Dzielnicy Wola m.st. Warszawy przeznaczy kilkanaście mln zł na rewitalizację ul. Chłodnej w latach 2010-2011. Chłodna oraz jej okolice mają stać się kulturalnym centrum Woli. Odnowiony zostanie bruk, powstaną nowe, wygodne chodniki, staną stylizowane kosze, ławki, latarnie. Odnowione zostaną klomby. Inwestycja ma na celu przywrócenie przedwojennej świetności ulicy Chłodnej, a co za tym idzie pobudzenie ruchu turystycznego, imprez kulturalnych i rozwoju drobnej przedsiębiorczości.

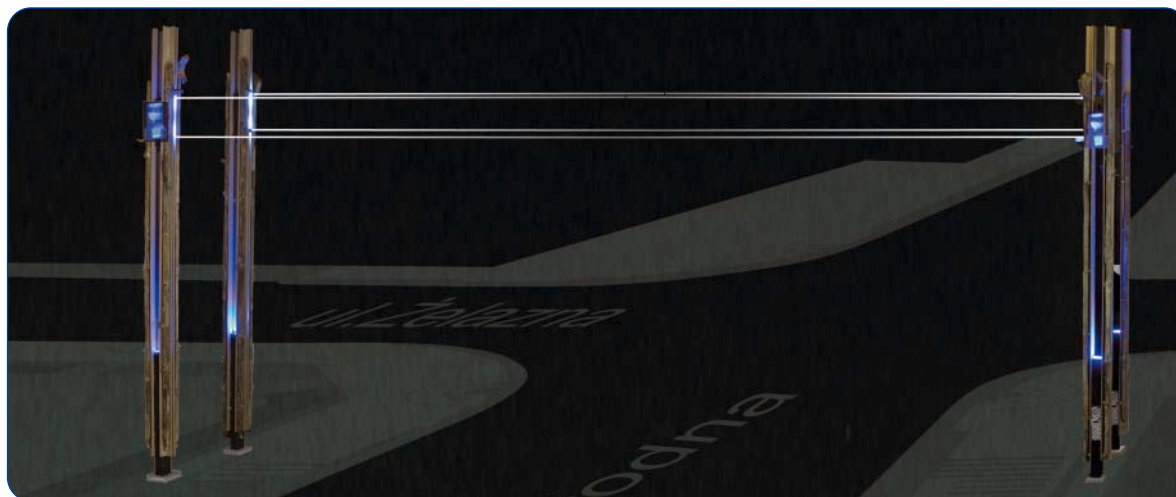
Pomysł na rewitalizację Chłodnej opiera się na świadomym poszukiwaniu i uwypukleniu śladów świadczących o niegdyśszej świetności ulicy. Zachowała się duża ilość autentycznych, historycznych elementów, takich jak bruk rzędowy jezdni z torami tramwajowymi, krawężniki pomiędzy jezdnią, a chodnikiem z wpustami kanalizacyjnymi wciętymi w chodniki, charakterystyczne granitowe wjazdy z ulicy do często nieistniejących już bram kamienic.

Na podstawie materiałów geodezyjnych, zdjęć lotniczych odtworzono parcelację działek z okresu przed 1939 r. Postanowiono pokazać w posadzce chodników rytm dawnego podziału poszczególnych posesji, długość frontów domów, linię dawnych pierzei.

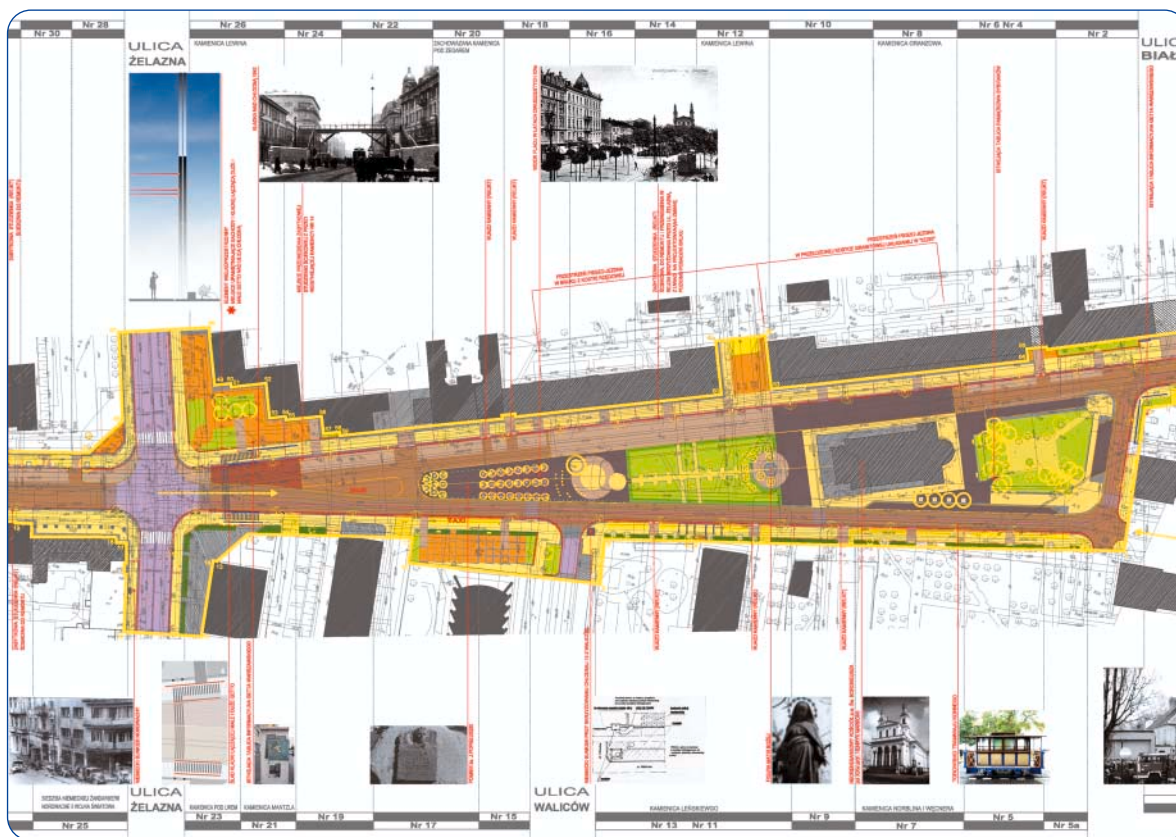
Rewitalizacja ulicy podporządkowana jest idei „uspokojenia” ruchu komunikacyjnego, przywrócenia pieszym chodników, uporządkowania strefy parkowania, zwiększenie poczucia bezpieczeństwa zarówno pieszych, jak i kierowców.

W planach jest linia tramwaju konnego czynna w dniach wyłączenia ulicy z ruchu kołowego, przebiegająca południową częścią jezdni od pawilonów straży pożarnej do skrzyżowania z ulicą Towarową. Chcemy umożliwić organizowanie imprez i wydarzeń kulturalnych, które ożywiłyby ulicę i oddały jej dawny charakter. Ogródki restauracyjne, skwery rekreacyjne wokół kościoła dadzą wigor starej ulicy. Powstanie również miejsce upamiętnienia kładki pomiędzy małym, a dużym gettem.

*Marek Lipiński,
Zastępca Burmistrza
Dzielnicy Wola/MJ*



URZĄD DZIELNICY WOLA



URZĄD DZIELNICY WOLA

Praca w Samorządzie składa się z trudnych ale też i pięknych chwil. Do nich z pewnością należy między innymi realizacja marzeń.

Jednym z nich była rewitalizacja ulicy Chłodnej. Był to pomysł i plan, który długo nie mógł doczekać się wprowadzenia w życie.

Dziś, mogę powiedzieć, że mam szczęście. Dlaczego? Ponieważ przedsięwzięcie to realizowane jest w tej kadencji, kiedy jestem Burmistrzem Dzielnicy Wola.

Wszystkim Państwu życzę by, już niebawem, spacerować po ulicy Chłodnej zyskały zupełnie nową jakość.

*Marek Andruk
Burmistrz Dzielnicy Wola,
reprezentujący Zarząd Dzielnicy Wola w składzie:
Marek Lipiński, Paweł Pawlak, Marek Sitarski, Mieczysław Zmysłowski*



Ludzie o Chłodnej



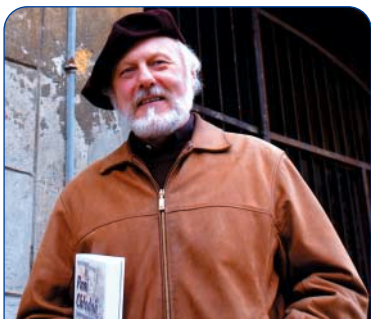
Marta Czyż, kurator sztuki

Chłodna jest ulicą pełną historii. Było i jest wiele osób, które tę historię pielęgnują. Teraz Chłodna rozwija się tak dynamicznie, że już czas zadbać o najnowsze dzieje.



Maciej Smorzewski, właściciel sklepu spożywczego, Chłodna 20

Dla mnie Chłodna to prawie całe życie. Rodzice przejęli sklep od dawnych właścicieli, państwa Kurków w 1981 r. Tę wagę, jak mówi legenda, p. Janusz Kurek przyniósł na plecach z Berlina. U Pani Kurek, która przeszła Oświęcim, wszyscy klienci z wytatuowanymi numerami mieli od razu zniżkę. O rewitalizacji słyszałem już od wielu lat, ale projekt odwlekano, bo podobno nie było pieniędzy. Już sam wystrój jak na Krakowskim Przedmieściu – chodniczek, lampy, ławeczki – to będzie coś, a kiedyś słyszałem coś, że mają puścić tramwaj konny.



Pan Artur Nadolski, warszawianista

Parafrazując powiedzenie: „Wszystkie drogi prowadzą do Rzymu”, możemy powiedzieć, że wszystkie drogi do Warszawy z kierunku zachodniego prowadzą ulicą Chłodną. Przez stulecia był to kluczowy szlak komunikacyjny, handlowy, strategiczno-wojskowy, przy którym toczyło się burzliwe, wzniosłe, ale także heroiczne i tragiczne życie mieszkańców. Dziś o Chłodnej, pokrytej patyną czasu mówi się, że jest na mapie Woli miejscem kultowym.



Marta Zieman, przedwojenna mieszkanka ulicy, Chłodna 35

Mieszkałam z rodzicami w nieistniejącym już budynku w latach 1927 – 1934. Przy Chłodnej 66 mieszkała moja dalsza rodzina. To była piękna ulica, pełna sklepów. Po rewitalizacji spodziewam się odtworzenia charakteru ulicy. Jeśli byłaby wola i chęć można by było odbudować niektóre budynki. Są przecież fotografie.



Ks. Leszek Slipek, proboszcz parafii św. Andrzeja Apostoła (kościół św. Karola Boromeusza), Chłodna 21

Rewitalizację rozumiem jako kompleksowy program remontów, modernizacji zabudowy i przestrzemi publicznych, rewaloryzacji zabytków na ul. Chłodnej w powiązaniu z działaniem na rzecz rozwiązania problemów społecznych, występujących na tym obszarze.



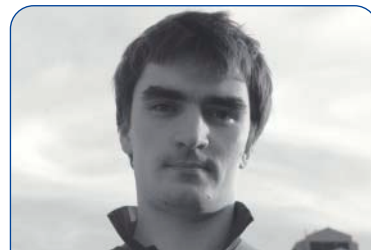
Monika Urbaniak, turystka uliczna z zamiłowania

Chłodna kojarzy mi się przede wszystkim z Chłodną 25. Moja przyjaciółka pracuje niedaleko i zawsze umawiamy się tam na kawę. Lubię Chłodną za klimat, stary bruk i piękny widok na kościół. Fajnym miejscem, które ostatnio odkryłam jest Po Prostu Cafe. Chłodna się rozwija, powstaje coraz więcej ciekawych miejsc.



Tomek Wódkiewicz, redaktor naczelny WarsawSun.pl, serwisu o warszawskiej turystyce miejskiej

Chłodna? Aorta pompująca krew do artystycznego serca Woli. Przez takie inicjatywy jak Chłodna 25 ulica staje się miejscem spotkań grup aktywistów miejskich, fermentu intelektualnego i dobrej kawy.



Grzegorz Lewandowski, klubokawiarnia Chłodna 25

Chłodna to dla mnie Warszawa w pigułce. To całe piękno i brzydota Warszawy. To jej najlepsze strony i najgorsze sny o moim mieście. Chłodna to pełne warszawskich historii ostatnie przedwojenne kamienice i nowoczesne korporacyjne budynki Warsaw Trade Tower. Chłodna to przypominające przedwojenne czasy wielokulturowości ulica pełna skrywających się wietnamczyków, autobusów pełnych młodzieży żydowskiej, wielokulturowych koncertów na Chłodnej 25. To także ulica pełna bezdomnych, pijaków i młodych łysych mężczyzn wykrzykujących antysemickie hasła. Chłodna to Wspólnota Mieszkańcowa w budynku pod numerem 20-tym, gdzie mieszkańcy wzięli sprawę w swoje ręce i odbudowują jedną z piękniejszych kamienic w mieście, ale to także ulica pawilonów handlowych, wokół których nikt nie sprzątał od wielu lat. To tętniąca kulturą wieczory, wyjące nowym jorkiem samochody straży pożarnej i tłumy pod agencją towarzyską.

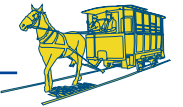
Jest tu wszystko czego się w Warszawie wstydę, jest też wiele, z tego co powoduje moją radość. Że jestem z Warszawy. Że jestem z Woli. Że już nie muszę jechać do Berlina czy Nowego Jorku, żeby poczuć się w stolicy świata. Świat przyjeżdża tutaj. Bo tutaj jest prawdziwe życie.



Jerzy Gutkowski, były Kustosz Muzeum Pożarnictwa, Chłodna 3

Chłodna to miejsce związane z historią w sposób wyjątkowy. Po rewitalizacji spodziewam się przede wszystkim zachowania jej przedwojennego klimatu. Przecież to była jedna z najruchliwszych ulic w Warszawie. Poza tym, podczas drugiej wojny światowej, przeszła wiele tragicznych doświadczeń: walki w czasie Powstania Warszawskiego i przejście pomiędzy małym i dużym gettem.

Moim marzeniem jest odbudowa czatowni, czyli strażackiej wieży obserwacyjnej. Rozebrano ją po wojnie, byłby to niezwykle oryginalny element tego zakątka Warszawy.



Najdogodniejsze źródło dla handlowców win i Stowarzyszeń spożywczych
PAROWA FABRYKA KAKAO, CZEKOLADY,
 ○ ○ ○ ○ ○ MARMELADY i KARMEŁKOW ○ ○ ○ ○ ○

Czesław Jwarowski

Warszawa, Chłódna Nr. 36. Telefonu Nr. 72-75.

poleca nowowypuszczone karmelki:

○ ○ ○ ○ ○ „DAMSKIE PALUSZKI“ i „WINOGRONKA“.

SKŁAD WIN

Herbaty, Cukru i Towarów Kolonialnych

Ignacego Jaworskiego,

w Warszawie, przy rogu ulic Chłódnej i Żelaznej
 Nr. 892.

opatrywany ciągle w najświeższe artykuły wyborowych gatunków, po cenach przystępnych.

Fabryka Wyrobów Złotych i Srebrnych

T. WERNER SPÓŁKI

DAWNIEJ

KAROLA MALCZ

w Warszawie, przy ulicy Chłódnej pod Nr. 933 (3).
 Skład fabryczny przy rogu ulic Krakowskiego Przedmieścia i
 Królewskiej pod Nr. 412-a (9-1).

Specjalna fabryka wyrobów Mikowych i gazowo-naftowych maszynek
 „REX“
 „REX“ pat. 13207.

W. TACIK

Chłódna 21, w Warsz. tel. 156-84.

Wykonuje do oświetlenia: cylindry, dymniki, wiatraczki, abażury, latarki do iluminacji, lampki na groby, izolacje do elektryczności, szyby do kuchen, pieców i wszelkie obstalunki z Miki oraz własnego wynalazku cicho palące się maszyny i palniki „Rex“ zastosowane do wszystkich maszynek starych systemów oraz ulepszone maszyny i palniki „Primus“.

Cenniki franco. **217**



ZAKŁADY CEGIELNIANE i FABRYKA DACHÓWEK **308**

„Bogumił SCHNEIDER“

w JELONKACH, telefon № 51-24. Zarząd i biuro sprzedaży: Warszawa, Chłódna 32. Telefon № 997.

Poleca ulepszoną dachówkę żłobioną i karpówką w gatunkach wyborowych, odporną na wszelkie wpływy atmosferyczne i działanie kwasów. Cegły zwyczajne, maszynowe, modelowe, dęte, posadzkowe i kominowe radialne. Fabryka wykonuje krycie dachów.

KATALOGI, CENNIKI I PRÓBY wysyła się na żądanie. FIRMA EGZYSTUJE OD 1864 R.

Znane Piwo

„Jasne Machlejda“

Poleca Browar Parowy—Chłódna 45

Nr. telefonu **245.**

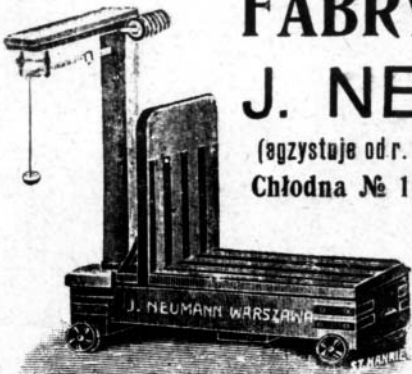
FABRYKA WAG
J. NEUMANN

(egzystuje od r. 1864) nagrodzona medalami
 Chłódna № 19. Telefon № 30-12.

Oddział w Łodzi,
 Piotrkowska 257
 Telefon 16-80.

Wykonuje wagi
 wszelkich systemów.

141



PAROWA FABRYKA

Wyrobów metalowych z oddziałem
 polerowniczym i galwanicznym

JANA HENNEL

w Warszawie, Chłódna 5.



Wyraja: Skarbonki automatyczne samo sumujące—pięć, cztery i jedno monetowe—Patentowane.—Błache cynkowe, niklowane w różne kolory—Bronzy do mebli—Przyjmuje wszelkie roboty, w zakresie szlifowania i polerownictwa, metalu, wchodzące—Nikluje, srebrzy, złoci, oksyduje.

Firma egzystuje od 1880 roku.

Pierwsza w Kraju

FABRYKA

Piór Stalowych

K. WASILEWSKI i S-ka

Założona w 1893 r.

WARSZAWA

ulica Chłódna № 29.

Telefon № 1741.

Fabryka Wyrobów

PLATEROWANYCH

NORBLINA i S-ka

w Warszawie,
 przy ulicy Chłódnej Nr. 933.

MAGAZYN
 Krakowskie-Przedmieście
 Nr. 440.

K. STARKIEWICZ

w Warszawie

ul. Chłódna № 16.

Fabryka

Wyrobów Ślusarskich

wykonuje:

Roboty ornamentacyjne z żelaza kutego,
OKUCIA DOOKIEN I DRZWI
 od zwyczajnych do najodborniejszych.

Konstrukcje żelazne

i wszelkie roboty ślusarskie. **84**

Tow. Warsz. Fabryki Farb **415**

„ARCUS“

D-r. W. GASZCZYŃSKI i Sp.

WARSZAWA, CHŁÓDNA 44. TELEFON 53-20.

Farby do celów artystycznych olejne i wodne dla artystów malarzy, architektów i techników. Płyny i Werniksy malarskie.

w 1900 roku 3 złote medale.



Kurier Wolski – Bezpłatny Dwutygodnik Lokalny Dzielnicy Wola.
 Adres redakcji: al. Solidarności 90, 01-003 Warszawa; tel.: 22 504 83 32, 33;
 e-mail: kurier@wola.waw.pl
 Redakcja: Anna Fiszer-Nowacka, Marta Jerin, Urszula Kasińska
 Nakład: 14 000 egz.
 Współpraca: Marta Czyż, Antoni Filipowicz, Jerzy Gutkowski,
 Grzegorz Lewandowski, Artur Nadolski, Maciej Podulka, Ks. Leszek Słipek,

Maciej Smroczeński, Monika Urbaniak, Tomek Wódkiewicz, Marta Zieman,
 Muzeum Woli
 Redakcja nie zwraca materiałów niezamówionych oraz zastrzega sobie prawo
 ich redagowania i skracania.
 Wydawca: Urząd Dzielnicy Wola m.st. Warszawy, al. Solidarności 90, 01-003 Warszawa
 Skład i łamanie: Bronowski Studio, Korekta: Violetta Ciak
 Druk: PrintPartner Jakon S.A Spółka Komandytowa