

MICHAŁ KRASUCKI

Katalog

warszawskiego
dziedzictwa
postindustrialnego



Wola



Zakłady Lilpop Rau i Loewenstein

Adres obiektu: ul. Bema 65

Data powstania: 1866 r. / 1903 r.

Użytkownik: w zachowanych zabudowaniach mieszczą się różne firmy prywatne

HISTORIA OBIEKTU Początki fabryki Lilpopa, Raua i Loewensteina należy wiązać z nieistniejącym dziś zakładem braci Evans przy ul. Świętojerskiej. Założony w 1818 r. (początkowo w innym miejscu) jako odlewnia mechaniczna i wytwórnia maszyn rolniczych, przeszedł w 1866 r. na własność Stanisława Lilopowa i Wilhelma Raua. Dwa lata później do spółki dołączył Ludwik Loewenstein. W 1873 r. – coraz prężniej działająca firma przekształciła się w spółkę akcyjną. Produkcja nadal koncentrowała się na urządzeniach rolniczych. Dopiero w 1878 r., po nabyciu od byłego Banku Polskiego jego zakładów przy ul. Solec rozpoczęto montaż, a potem produkcję wagonów kolejowych. Wyrabiano też wszelkie inne produkty związane z kolejnictwem. Położenie na Solcu, początkowo dogodne, z czasem zaczęło być dość mocno kłopotliwe, głównie z braku dobrego transportu i komunikacji. Rozwijająca się produkcja potrzebowała z jednej strony coraz większych dostaw węgla i surowca, a drugiej – szybkiego zbytu wyrobów. W 1904 r. zakupiła zabudowania fabryczne na Czystem (zostały zbudowane w latach 1899-1903 dla fabryki budowy maszyn Augusta Rephana), w pobliżu ul. Dworskiej (dzisiejsza Kasprzaka), w sąsiedztwie Gazowni. Nowa nieruchomość była połączona własną bocznicą z linią kolejową. Drugą fabrykę uruchomiono ostatecznie w 1908 r. – na Wólę z Powiśla przeniesiono



głównie produkcję wagonów, która trwała tam do 1939 r. Od 1908 r. zakłady produkowały duże ilości maszyn, elementy konstrukcji budowlanych, rury stalowe, maszyny parowe, pociiski. Firma jako dostawca technologii, konstrukcji i urządzeń brała udział w większości dużych inwestycji na terenie byłego Królestwa Polskiego, a także w Cesarstwie Rosyjskim. Budowano mosty, prowadzono roboty wodociągowe. W ślad za rozwijającą się produkcją wzrastało zatrudnienie – z liczbą 1900 robotników w 1914 r. przedsiębiorstwo należało do jednych z największych w Cesarstwie Rosyjskim. Po wybuchu wojny zakłady częściowo przeniesiono do Rosji – głównie produkcję przemysłową. Warszawskie zakłady, zniszczone w czasie wojny,

przechodzą szybką modernizację w 1930 r. Pojawiają się nowoczesne metody produkcji, nowy sprzęt (m.in. obrabiarki, piece odlewnicze żeliwa, brązu, mosiądzu, aluminium, elektrostali). Oprócz wagonów i maszyn produkowano realizowano też zamówienia dla wojska. W 1936 r. uruchomiono produkcję luksusowych samochodów osobowych i samochodów ciężarowych „General Motors” (marki Buick, Chevrolet, Opel). Sieć sprzedaży obejmowała wszystkie większe miasta Rzeczypospolitej. Wielka fabryka w 1938 r. zatrudniała 3500 pracowników.

OPIS W chwili największego rozwoju fabryka zajmowała teren ok. 22 ha, z czego większość pod zabudowania fabryczne. Do dziś zachowało się pięć budynków. Zostały zbudowane w latach 1899-1903 dla fabryki Augusta Rephana. Wymurowane z cegły ceramicznej, nietynkowane, z bogatym ceglany detalem są przykładem typowej architektury przemysłowej końca XIX w., wykorzystującej detal neoromański i burgowy (analogia do niemieckiego Rohbau). Dobrze zachował się ceglany detal architektoniczny: profilowane cokoły, gzymsy koronujące układane dekoracyjnie z cegły, wsparte na ceglanych machikułach, otwory okienne zamknięte nadprożami w formie łuku odcinkowego. Jest to dziś jeden z największych, najcenniejszych zachowanych zespołów pofabrycznych. W jego skład wchodzi: *hala fabryczna* – na planie prostokąta, przylegająca od południa do budynku biurowego. Jednokondygnacyjna z niskim półpiętrzem, *gmach biurowy*: na planie prostokąta. Trójkondygnacyjny z suteroną, nakryty dachem kopertowym. Nad oknami nadproża ceglane w formie odcinków łuku. Dekoracyjny gzyms na wspornikach w kształcie machikuł. *Zespół bramny*: między budynkiem biurowym, a mieszkalnym. *Budynek mieszkalny*: na planie prostokąta, dwukondygnacyjny. Na uwagę zasługują zachowane w dużym stopniu elementy wystroju i wyposażenia wewnątrz: terakota, kute balustrady na klatkach schodowych, wewnętrzna stolarka: drzwi z płycinami, drewniane przepierzenie między korytarzem a kantorami (bud. biurowy).



- 1 Budynek biurowy. Stan z 2009 r.
- 2 Budynek mieszkalny. Stan z 2009 r.
- 3 Warsztaty połączone z halą fabryczną. Stan z 2009 r.
- 4 Widok ogólny z 1938 r.
- 5 Reklama prasowa z widokiem ogólnym, k. XIX w.

UWAGI Zespół w najbliższym czasie ma zostać objęty wpisem do rejestru zabytków.

BIBLIOGRAFIA

- Architektura przemysłowa warszawskiej Woli XIX/XX w.*, [w:] Zeszyty wolskie nr 4, Warszawa 2002,
 Jeziorański A., *Księga adresowa przemysłu fabrycznego w Królestwie Polskim*, Warszawa 1905,
 Kazimierski J., *Wielkie zakłady przemysłowe Warszawy*, Warszawa 1978,
 Misztal S., *Rozwój i lokalizacja przemysłu Warszawy międzywojennej* [w:] Warszawa II Rzeczypospolitej, Warszawa 1970.
 Pustola-Kozłowska E., *Mapa budownictwa przemysłowego Warszawy*, Warszawa 1983 w: Archiwum WUOZ.
 Sroka A., *Przemysł i handel Królestwa Polskiego*, Warszawa, t. 1908-1912.
 Szelichowski S., *Sto lat polskiej motoryzacji*. Kraków 2003.
 Zieliński J., *Atlas dawnej architektury ulic i placów Warszawy*, t. I, Warszawa 1995 s. 156-157.

Warszawska Fabryka Koronek S.Landau – Sp. Akc.

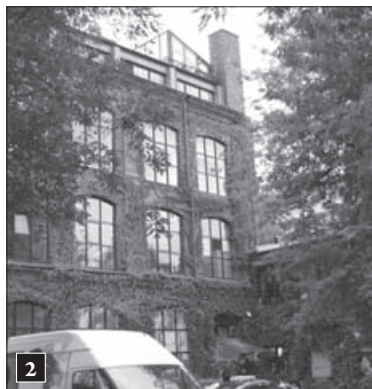
Adres obiektu: ul. Burakowska 5/7

Data powstania: 1905/1911 r.

Użytkownik: obiekt użytkowany / własność prywatna

HISTORIA OBIEKTU Założona w 1905 r. firma początkowo mieściła się przy ul. Gęsiej. W latach 1911-12 została przeniesiona na ul. Burakowską. Wtedy też powstają istniejące do dziś budynki. Firmą zarządzała rodzina Landauów. Uruchomiono nowoczesny na owe czasy zakład: zatrudniano 70 robotników, wykorzystywano też ok. 40 maszyn tkackich. O rozmiarach produkcji może świadczyć fakt, że przedstawicielstwa fabryki otwarto w miastach wszystkich zaborów: Katowicach, Krakowie, Łodzi, Poznaniu i Wilnie. Zespół od kilku lat znajduje się w rękach prywatnych i jest użytkowany.

OPIS W skład zespołu wchodzi budynek główny i oficyna – oba wzniesione w 1911-12 r. *Budynek główny* na planie litery L, dwupiętrowy, kryty dachem dwuspadowym. Murowany z cegły ceramicznej, licowany cegłą. Elewacja artykułowana lizenami z ozdobnymi kotwami stropów, zakończona profilowanym ceglany gzymsem. Otwory okienne zamknięte łukami odcinkowymi układanymi z ceglanych kłińców. Zachowana żelazna stolarka okienna. We wnętrzach stropy typu Klein. W części budynku (m.in. od południa) dobudowane nowe fragmenty – współczesna zabudowa nawiązująca do historycznej architektury. Przekształcone, adaptowane do nowych funkcji wnętrza. Budynek połączony z oficyną parterowym łącznikiem. *Oficyna* parterowa, od strony wschodniej. Murowana z cegły, licowana cegłą. Wprowadzone nowe okna i podziały elewacji.



- 1 Budynek produkcyjny, widok od frontu. Stan z 2008 r.
- 2 Budynek produkcyjny, narożnik elewacji wschodniej. Stan z 2008 r.
- 3 Budynek produkcyjny, elewacja zachodnia. Stan z 2009 r.

UWAGI Obiekt stanowi przykład bardzo udanej rewitalizacji zabytkowej architektury poprzemysłowej. Puste budynki pełnią nowe funkcje: kulturalne, biurowe, restauracyjne. Atmosferę dopełnia staranne wykończenie otoczenia (m.in. przez bruk na dziedzińcu i obsadzenie bluszczem)

BIBLIOGRAFIA

Architektura przemysłowa warszawskiej Woli XIX/XX w. Materiały z sesji naukowej zorganizowanej przez Muzeum Woli i Towarzystwo opieki nad zabytkami. Zeszyty wolskie 4, Warszawa 2002.

Jeźiorański A., *Księga adresowa przemysłu fabrycznego w Królestwie Polskim*, Warszawa 1905.

Sroka A., *Przemysł i handel Królestwa Polskiego*, Warszawa, r. 1908-1912.

Pustola-Kozłowska E., *Mapa budownictwa przemysłowego Warszawy*, Warszawa 1983 w: Archiwum WUOZ.

Fabryka Hersza Lebensolda

Adres obiektu: ul. Burakowska 9

Data powstania: pocz. XX w.

Użytkownik: firmy prywatne

HISTORIA OBIEKTU Ulica Burakowska na początku XX w. była dość gęsto zabudowana niewielkimi zakładami fabrycznymi i warsztatami. Jednym z nich była powstała w pierwszych latach XX w. fabryka Hersza Lebensolda. Później w tym miejscu funkcjonowało kilka zakładów o bardzo szerokim asortymencie produkcji: Fabryka Narzędzi B-cia Jagielscy i W. S. Mossey z o.o., Fabryka i Rozlewnia Octu M. Zyskind, Fabryka past do obuwia „Dolarin”, Liwski S. – wyroby białoskórnicze, Zylberman L. – wyroby celuloidowe, Fabryka Tasiem – Mazgajski E. Przez wojnę skromna zabudowa przeszła bez szwanku. Po 1945 r. zakład znajdował się znowu w rękach kilku firm, w tym m.in. Zakładu Mechanicznego Juliusza Zielinskiego.

OPIS Na posesji znajdują się relikty zabudowy z pocz. XX w. Budynki parterowe i piętrowe, wymurowane z cegły, o bardzo skromnych ceglanych elewacjach. Oficyny znajdują się po bokach długiej działki. Komin ceglany, o przekroju kwadratowym; przechylony na bok i grożący zawaleniem.



1



2



3



4

- 1 Hala na dziedzińcu. Stan z 2009 r.
 2 Zakład J. Zielinskiego. Stan z 2009 r.
 3 Widok ogólny dziedzińca. Stan z 2009 r.
 4 Charakterystyczna niska zabudowa.

UWAGI Obiekty bardzo zaniedbane, bezstylowe.

BIBLIOGRAFIA

- Architektura przemysłowa warszawskiej Woli XIX/XX w.*, [w:] Zeszyty wolskie nr 4, Warszawa 2002.
 Sroka A., *Przemysł i handel Królestwa Polskiego*, Warszawa, r. 1908-1912.
 Zieliński J., *Atlas dawnej architektury ulic i placów Warszawy*, t. I, Warszawa 1995-2005.

Fabryka Izraela Sznelinga

Adres obiektu: ul. Burakowska 25

Data powstania: ok. 1910 r.

Użytkownik: prywatny / skład złomu

HISTORIA OBIEKTU Obiekt powstał w 1910 r. Po 1945 r. użytkowany przez drobne zakłady, ostatnio przez m.in. odlewnię metali i skład złomu.

OPIS Budynki powstały na prostokątnej posesji. Jest to typowy przykład drobnej zabudowy przemysłowej. Trzy ciągi zabudowań ujmują prostokątny dziedziniec odgradzony od ulicy bramą. Budynki wymurowane z czerwonej cegły, parterowe, nakryte dachami pulpitowymi (spadek w stronę dziedzińca). Pierwotnie nieotynkowane obecnie pokryte są cienką warstwą złuszczonego i odparzonego tynku cementowo-wapiennego. Elewacje dwóch budynków od strony ulicy symetryczne – obie dwuosiose, z wejściami w wewnętrznych osiach skrajnych (w budynku po prawej stronie wejście zamurowane). Zachowany uproszczony detal architektoniczny: proste nadproża okienne w formie pasów cegieł zakończone gzymsem, kostkowy gzymś koronujący. Elewacje o strony dziedzińca artykułowane arkadowymi wnękami zamkniętymi łukiem odcinkowym. We wnękach okna lub stalowe wrota. Obiekt jest bardzo zaniedbany.



1 Wjazd od ul. Burakowskiej. Stan z 2009 r.

2 Dziedziniec z oficynami produkcyjnymi. Stan z 2009 r.

3 Widok z ul. Burakowskiej. Stan z 2009 r.

BIBLIOGRAFIA

Sroka A., *Przemysł fabryczny w Królestwie Polskim*, Warszawa 1912.

Zieliński J., *Atlas dawnej architektury ulic i placów Warszawy*, t. I, Warszawa 1995.

Firma brązownicza Schiffersa / Warszawska Fabryka Trykotaży

Adres obiektu: ul. Chłodna 27

Data powstania: lata 1820-30/1907/1957

Użytkownik: prywatny, obiekt użytkowany

HISTORIA OBIEKTU Na posesji przy ul. Chłodnej 27 w pierwszym ćwierćwieczu XX w. mieściło się kilka zakładów. Zajmowały one oficyny na tyłach domu mieszkalnego. W 1910 r. działała tu niewielka firma brązownicza Kazimierza Schiffersa. Funkcjonowała też założona w 1907 r. Fabryka Trykotaży, która należała do Maksa Iberklajda (od 1910 r.). Zakład posiadał ok. 50 maszyn dziewiarskich i zatrudniał 32 robotników. Od 1932 r. w budynkach przy Chłodnej mieściła się też Wytwórnia Artykułów Metalowych i Elektrycznych inż. M. Pietraszka. Spółka produkowała różnorakie wyroby metalowe, przede wszystkim części samochodowe, lotnicze, części uzbrojenia. Budynki zostały bardzo zniszczone w czasie wojny. W 1957 r. podjęto się odbudowy tylko kamienicy frontowej. W chwili obecnej przeprowadzany jest niewielki remont.

OPIS Kamienica została najprawdopodobniej zbudowana w latach 1820-30. Zniszczona w trakcie wojny, odbudowana w 1957 r. Klasycystyczna, na planie prostokąta, ustawiona dłuższym bokiem do ulicy. Murowana z cegły ceramicznej, otynkowana, nakryta dwuspadowym dachem. W elewacji frontowej na środku 5-osiowy ryzalit. Dolna kondygnacja dekorowana pasowym boniowaniem w tynku. Na osi środkowej umieszczony przejazd bramny zamknięty lukiem koszowym. Otwory okienne proste, okna wielopodziałowe, drewniane. Kondygnacje oddzielone gzymsiem kordonowym i pasem muru, w którym znajdują się płyciny pod oknami piętra. W drugiej kondygnacji otwory okienne proste, zakończone gzymsami nadokiennymi. Trzy okna środkowe zamknięte trójkątnymi naczółkami. Pomędzy nimi dwie płaskorzeźby w medalionach. Okna analogiczne jak na parterze. Ryzalit zwieńczony jest ścianką attykową, w osiach skrajnych z połówkami tralek w płycinach. Nad trzema środkowymi osiami trójkątny naczółek z okulesem w tympanonie.

1 Kamienica frontowa od ul. Chłodnej. Stan z 2009 r.



UWAGI Obiekt znajduje się w rejestrze zabytków pod nr 55. Fasada prezentuje formy architektoniczne charakterystyczne dla warszawskiego klasycyzmu doby Królestwa Kongresowego.

BIBLIOGRAFIA

- Chrościcki J., Rottermund A., *Atlas architektury Warszawy*, Warszawa 1977.
 Jeziorański A., *Księga adresowa przemysłu fabrycznego w Królestwie Polskim*, Warszawa 1905.
 Pustola-Kozłowska E., *Mapa budownictwa przemysłowego Warszawy*, Warszawa 1983 w: Archiwum WUOZ.
 Sroka A., *Przemysł i handel Królestwa Polskiego*, Warszawa, r. 1908-1912.
 Zieliński J., *Atlas dawnej architektury ulic i placów Warszawy*, t. 2, Warszawa 2001.

Fabryka Piór Stalowych Wasilewskiego / Fabryka ślusarsko-mechaniczna Bergandera Feliksa / Fabryka wyrobów metalowych „Forma” / Fabryka kołder, materaców i bielizny Michała Kułaka

Adres obiektu: ul. Chłodna 29

Data powstania: 1895 r. / 1908 r.

Użytkownik: prywatny / biura

HISTORIA OBIEKTU Przechodząc dziś ulicą, Chłodną trudno uwierzyć, że w niskich, małych murowanych pawilonach było przed wojną prawdziwe zagłębie niewielkiego przemysłu. Tylko na jednej posesji przy ul. Chłodnej 29 w ciągu lat egzystowały obok siebie cztery zakłady. Trzy z nich związane były z przemysłem metalowym. Historia posesji wiąże się z wybudowaniem w 1829 r. domu frontowego rodziny Wołowskich z oficyną piętrową z tyłu działki. W 1877 r. działka została zakupiona przez Jana Tröttera, który umieścił tu swoją produkcję wyrobów żelaznych. Największym zakładem była wytwórnia stalówek i piór Wasilewskiego. Założona w 1895 r. fabryka produkowała stalówki, pióra, pluskiewki, spinacze. Początkowo mieściła się przy ul. Okopowej 21, a od 1910 r. przy Chłodnej. W tym czasie zatrudniano ok. 200-250 robotników. Od 1927 r. część produkcji odbywała się przy ul. Płockiej 29, w większych zabudowaniach. Kolejnym zakładem była niewielka fabryka ślusarsko-mechaniczna Feliksa. Produkowała śruby, części do maszyn (kute), elementy budowlane. Na posesji funkcjonowała jeszcze fabryka wyrobów metalowych „Forma”. Założona w 1908 r. dwa lata później mogła poszczycić się rocznym obrotem w wysokości 100 000 rubli. Zatrudniano 40 robotników. Produkcja obejmowała blachę cynkową i kapsle. Zakładem z innej branży była fabryka Michała Kułaka (założona w 1910 r.) Produkowała kołdry, poszwy, bieliznę, materace, poduszki, wypełnienia tapicerskie. W fabryce pracowało 30 pracowników.



1 Ofcyna biurowa na dziedzińcu. Stan z 2009 r.

2 Widok od ul. Chłodnej. Stan z 2009 r.



UWAGI W miejscu pustych zakładów w 1937 r. uruchomiono kino „Czar” – na 300 miejsc siedzących. W latach 1942-44 kino „Czar” zamieniono na „Faun”.

OPIS Budynek frontowy od ulicy to niewielki parterowy pawilon (pierwotnie piętrowy), pozbawiony cech stylowych. Murowany, o przemurowanych otworach okiennych. Ślady pierwotnych widoczne są pod skutym tynkiem. Do pawilonu od strony dziedzińca przylegają parterowe oficyny. Bezstyłowe i zaniedbane. Na tyłach posesji, od strony wschodniej znajduje się dwupiętrowa oficyna przerobiona na biura. Ośmioosiowa, z ceglana elewacją i prostym detalem ceglany: układany dekoracyjnie ceglany gzymś, nadproża nad otworami w formie łuku odcinkowego. Do oficyny przylegał nieistniejący już dziś inny obiekt pofabryczny. Na murach oficyny, od ul. Krochmalnej, zachowały się strzępiał po tamtym budynku. Po stronie zachodniej posesji znajduje się piętrowa oficyna funkcjonująca jako piekarnia. O późniejszej, otynkowanej elewacji (lata 20-te XX w.) artykułowanej lizenami międzyokiennymi i zdobionej schodkowym gzymsem koronującym.

BIBLIOGRAFIA

- Architektura przemysłowa warszawskiej Woli XIX/XX w.*, [w:] Zeszyty wolskie nr 4, Warszawa 2002, s. 29.
 Misztal S., *Rozwój i lokalizacja przemysłu Warszawy międzywojennej* [w:] Warszawa II Rzeczypospolitej, Warszawa 1970.
 Pustola-Kozłowska E., *Mapa budownictwa przemysłowego Warszawy*, Warszawa 1983 w: Archiwum WUOZ.
 Sroka A., *Przemysł fabryczny w Królestwie Polskim*, Warszawa 1910.
 Nadolski A., *Pani Chłodna (Opowieść o warszawskiej ulicy)*, Warszawa 2008.

Warszawska Fabryka Mebli Stylowych Z. Szczerbiński / Zakład Stolarski L. Kamlera / Zakłady Mechaniczne „Sigma” / „Zalmed”

Adres obiektu: ul. Dzielna 72

Data powstania: od 1910 r.

Użytkownik: obiekt nieużytkowany

HISTORIA OBIEKTU W 1901 r. powstała Warszawska Fabryka Mebli Stylowych. Pierwszy zakład mieścił się przy ul. Aleksandria (dzisiejsza Kopernika). W 1905 r. firma, już jako spółka akcyjna, przeniósła się na posesję przy ul. Dzielnej. W 1914 r. Fabryka Szczerbińskiego zatrudniała 400 pracowników. Był to bardzo duży zakład posiadający własną tkalnię (produkcją tapicerkę do mebli), oddział projektowy (rysowniczy), rzeźbiarzy, a przede wszystkim własne składy różnych gatunków drewna (w tym egzotycznych) przy ul. Dzielnej 75-77. Firma produkowała ekskluzywne meble dostarczane przede wszystkim do hoteli, restauracji. Biura sprzedaży znajdowały się w największych miastach dawnego Cesarstwa Rosyjskiego: w Warszawie, Łodzi, Moskwie i Petersburgu. Mimo wielu sukcesów, w tym także medalu na wystawie ogólnokrajowej „Mieszkanie i jego kultura”, firma zaczęła podupadać i w 1936 r. ogłosiła swoją likwidację. W pomieszczeniach pofabrycznych nadal prowadzona była produkcja małego zakładu przemysłowo-handlowego Szczerbińskiego, zakład stolarski Leopolda Kamlera i zakłady mechaniczne Szczerbińskiego. W 1943 r. Leopold Kamler zakupił całą posesję. Przy zakładach, od strony ul. Pawiej, usytuowana była także kamienica mieszkalna, dziś już nieistniejąca. Zakłady włączyły się w trakcie Powstania Warszawskiego. W pierwszym tygodniu sierpnia mieściła się tu Kwatera Komendy Głównej AK i Delegata Rządu. Tu także odbyły się pierwsze walki, jeszcze przed wyznaczoną godziną W. Po wojnie zabudowania fabryczne, znajdujące się w dość dobrym stanie (wypalone), zostały na mocy dekretu Bieruta przekazane na Skarb Państwa. Od tamtej pory mieściły się w nich różne zakłady, ostatnio zakład Aparatury Laboratoryjno-Medycznej „Zalmed”, obecnie w likwidacji. W latach 1945-81 dokonano licznych zmian na terenie fabryki, w tym wielu wyburzeń. Przestała istnieć kamienica mieszkalna od ul. Pawiej, rozebra-



- 1 Budynek biurowo-produkcyjny, widok od ul. Dzielnej. Stan z 2008 r.
- 2 Budynek biurowo-produkcyjny, widok od ul. Pawiej. Stan z 2008 r.
- 3 Budynek biurowo-produkcyjny, widok od ul. Dzielnej. Stan z 2008 r.
- 4 Budynek biurowo-produkcyjny, widok z parkingu. Stan z 2008 r.

no oficynę w części wschodniej, w głównym budynku zmieniono okna, wzmocniono ankrami konstrukcję, wreszcie w 1985 r., na miejscu dawnych parterowych budynków przylegających do skrzydła środkowego, wzniesiono metalową halę produkcyjną. Obecnie nieużytkowany budynek wymaga podjęcia niezwłocznie prac remontowych.

OPIS W skład zespołu wchodzi: 4 kondygnacyjny budynek administracyjno-produkcyjny (w kształcie litery „C”) od strony ul. Dzielnej, 1 kondygnacyjny budynek – zabudowa na podwórzu, 1 kondygnacyjna hala od strony ul. Pawiej. Cechy zabytkowe wykazuje tylko główny budynek od str. ul. Dzielnej. *Budynek administracyjno-produkcyjny:* Budynek składający się z dwóch skrzydeł, na planie litery „C”. O konstrukcji żelbetowo-murowanej (część środkowa)

i stalowo-żelbetowej (skrzydło środkowe). Ściany zewnętrzne z cegły ceramicznej, otynkowane. Stropy żelbetowe, częściowo staloceramiczne. Skrzydła budynku oraz oficyna 4 kondygnacyjne. Budynek z dachem dwuspadowym płaskim (skrzydło frontowe) i stromym (skrzydło środkowe) krytym papą oraz stropodachem (oficyna). Fasada skrzydła frontowego – sześciosiowa, podzielona całej wysokości lizenami i przepruta dużymi, trójdzielnymi oknami. Pierwotnie okna zamknięte odcinkowymi nadprożami, obecnie prostymi. Na lizenach 2 i 3 wystające elementy żelaznych ankrów. Tynkowana, bez zachowanej dawnej dekoracji ceglanej. Elewacja tylna rozwiązana analogicznie. Elewacja skrzydła środkowego – siedmioosiowa, z dużymi wieloszprosowymi oknami, zamkniętymi prosto. Tynkowana, bez śladów dawnej dekoracji ceglanej.



UWAGI Zespół jest istotny przede wszystkim ze względu na swoją powstańczą historię. Kwestie architektoniczne są tu mniej ważne, tym bardziej, że obiekty były wielokrotnie przebudowywane. Najciekawsza architektonicznie jest modernistyczna elewacja od str. ul. Dzielnej – przykład na modernizację dawnych obiektów w latach 30/40-tych. W środku niezachowane elementy dawnego wyposażenia, jedynie klatki schodowe i winda towarowa.

BIBLIOGRAFIA

Karta ewidencyjna zabytków architektury i budownictwa (Archiwum KOBiDZ).

Misztal S., *Rozwój i lokalizacja przemysłu Warszawy międzywojennej* [w:] Warszawa II Rzeczypospolitej, Warszawa 1970.

Pustola-Kozłowska E., *Mapa budownictwa przemysłowego Warszawy*, Warszawa 1983 w: Archiwum WUOZ.

Stesłowicz W., Wartalski S., *Księga adresowa i informacyjna przedsiębiorstw przemysłowych, handlowych i finansowych w Rzeczypospolitej Polskiej, Izba Przemysłowo-Handlowa, Lwów-Warszawa 1930.*

Browar Haberbusch i Schiele

Adres obiektu: ul. Grzybowska 58-70

Data powstania: 1846 r.

Użytkownik: prywatny / obiektu nieużytkowane, częściowo rozebrane

HISTORIA OBIEKTU W 1846 r. na licytacji Konstanty Schiele i Henryk Klave zakupili browar Schäffera i Gampfa mieszczący się przy ul. Krochmalnej. Do spółki dołączył majster z browaru Błażej Haberbusch. W 1849 r. dokupiona została sąsiednia nieruchomość wraz ze znajdującym się na niej browarem i młynem (poruszonym siłą koni). W 1866 r. spłacono Henryka Klave, który odszedł ze spółki. Od tej pory przedsiębiorstwo działało pod nazwą „Haberbusch i Schiele”. Firma zaczęła wyrób piw bawarskich, pilzneńskich, kulbachskich. Produkowano także piwa butelkowane, pasteryzowane, które przeznaczone były na eksport na Kaukaz i Daleki Wschód. Produkcja stale wzrastała: w 1879 r. wyprodukowano 110 tys. wiader piwa, a w 1893 r. 250 tys. wiader. Rozwijająca się firma przeszła w latach 1880-90 bardzo dużą rozbudowę i modernizację stając się największym producentem piwa w Królestwie Polskim. Uruchomiono wtedy silniki parowe. W końcu XIX w. zakład zatrudniał 60 pracowników. W 1899 r. firma



1



2



3

- 1 Browar Kijoka od ul. Żelaznej 59, 1895 r.
- 2 Browar Haberbusch-Schiele przy ul. Krochmalnej, 1905 r.
- 3 Dom administracyjno-mieszkalny (tzw. willa Haberbuscha). Stan z 2009 r.
- 4 Warzelnia. Stan z 2009 r.

przekształciła się w spółkę akcyjną, w której większość akcji mieli bracia Karol i Henryk Haberbusch oraz bracia Feliks i Kazimierz Schiele. Zakupiono w tym czasie sąsiedni browar Kijoka przy ul. Żelaznej 44, w którym z czasem uruchomiono produkcję suchego lodu. Tuż przed pierwszą wojną światową produkcja wynosiła już 1,8 mln wiader piwa, a zatrudnienie wzrosło do 220 osób. Kolejna rozbudowa zakładu miała miejsce w latach 1911-1915. W 1919 r. stale rozrastający się koncern wchłonął browar „Koronę”, browar E. Reycha, K. Machlejda i browar S. Junga. Podjęto decyzję o zjednoczeniu zakładów w jedno przedsiębiorstwo pod nazwą „Zjednoczone Browary Warszawskie p.f. Haberbusch i Schiele”. Właściciele włączonych firm zostali udziałowcami spółki. Główna produkcja miała odbywać się przy Krochmalnej,



4

a pozostałe wytwórnie pozostawały w rezerwie produkcyjnej, bądź uległy likwidacji. W latach 20-tych Zjednoczone Browary zdobyły pozycję absolutnego monopolisty na rynku piwowarskim. Z czasem zaczęto produkować też innego rodzaju trunki: lemoniadę i kwas, wódki i likiery (w zakładzie przy ul. Ceglanej 4), a także kawę i cykorię. Połowa produkcji sprzedawana była na rynku lokalnym, głównie hurtownikom. Część piwa po 1936 r. także eksportowano m.in. do USA i Wielkiej Brytanii. Zatrudnienie w tym czasie osiągnęło ok. 550-600 pracowników. Zakład nie został znacznie zniszczony w czasie oblężenia Warszawy we wrześniu 1939 r. Wskutek bombardowań zniszczona została wtedy m.in. kotłownia. Przez okres okupacji fabryka cały czas funkcjonowała, mimo że było to trudne pod niemieckim zarządem komisarycznym. Ciężkie dni przyszyły dla fabryki wraz z Powstaniem Warszawskim – to tu w pierwszych dniach walk Powstańcy z batalionu „Chrobry” urządzili swoją redutę, a zapasy pozostające w magazynach wydawali mieszkańcom miasta. Po upadku Powstania większość zabudowań została zniszczona, a maszyny wywiezione przez okupanta. Udało się jednak uzyskać zgodę na przeniesienie całej Fabryki Wódek i Likierów z ul. Ceglanej do Grodziska. Stamtąd wróciły w 1945 r. i stały się podstawą dla odbudowy zakładu. W 1946 r. przedsiębiorstwo zostało znacjonalizowane. Przez lata funkcjonowało pod nazwą „Browary Warszawskie”, a produkowane w nich piwo „Królewskie” zdobyło sobie silną markę.

OPIS Na terenie zajmowanym dzisiaj przez Browary Warszawskie w II poł. XIX w. istniało szereg mniejszych browarów. Już w I poł. XIX w. w płn.-wsch. części obecnego terenu, powstały niewielkie drewniane budynki browaru Ludwika Suchockiego (w 1929 r. zamienione na murowane). Pod nr Krochmalna 61 istniał jeszcze od końca XVIII w. browar Stencłów. Być może w późniejszych zabudowaniach browaru Habersbusch i Schiele znalazły się fragmenty tamtych, znacznie starszych budowli. Do niedawna na terenie fabryki znajdowało się jeszcze osiem zachowanych budynków. Obecnie, po przeprowadzonych w ciągu trzech ostatnich lat wyburzeniach, pozostały tylko relikty i dwa całe budynki mieszkalne. W miejscu, gdzie znajdował się główny budynek produkcyjny, zachowały się ogromne piwnice; podobne były po drugiej stronie ul. Grzybowskiej. *Dom mieszkalny dla pracowników firmy i właścicieli*: wystawiony w latach 1889-1891 (wcześniej istniał tu dom drewniany sprzed 1829 r.). W typie niewielkiej, symetrycznej kamienicy z ogrodem z tyłu. Po 1891 r. budynek był domem mieszkalnym/wilłą braci Feliksa i Kazimierza Schielów. Przetwał wojnę i dopiero w latach 60-tych, podczas

prowadzonej odbudowy i modernizacji zakładu budynek znacznie przekształcono: rozebrano oficynę frontową, usunięto cały detal, elewacje otynkowano. Dom na planie prostokąta, dwukondygnacyjny, kryty dachem czterospadowym. W 9-osiowej elewacji frontowej trzy ryzalite – dwa skrajne i jeden centralny mieszczący wejście do budynku. Jedyne detal elewacyjny to prosty gzyms kordonowy i profilowany gzyms koronujący. *Budynek administracyjno-mieszkalny*: zbudowany około 1827 r. Pierwotnie był to parterowy dom biurowo-mieszkalny browaru Ludwika Suchockiego. Podczas rozbudowy w 1884 r. budynek nadbudowano o jedno piętro i zmieniono elewację w duchu kostiumu francuskiego i architektury ceglanej. Budynek przylegał do słodowni (obecnie relikty części wschodniej) – najstarszej części dawnych browarów. Budynek dwukondygnacyjny, 8-osiowy, z ryzalitem wejściowym na trzeciej osi. Elewacja licowana cegłą, z zachowanym detałem: parapetami i nadprożami okiennymi (w formie odcinków łuku), dekoracyjnym, profilowanym gzymsem koronującym, a także tynk boniowany na narożach. Charakterystyczne są też wysokie kominy. *Słodownia*: do budynku administracyjno-mieszkalnego przylegają pozostałości słodowni – najstarszej części zabudowań browaru Haberbusch i Schiele. Pozostałe resztki to fragment czterokondygnacyjnego budynku. Elewacje bez zachowanego detalu, otynkowane. *Warzelnia*: największy zachowany budynek. Prowadzone już były prace rozbiórkowe, które przerwano (rozebrano głównie powojenne hale, ale też starą fermentownię). Główny korpus powstał podczas rozbudowy zakładu w latach 80-tych XIX w. Na planie prostokąta, czterokondygnacyjny. Historyczny detal został zniszczony podczas powojennej odbudowy i głównie układ okien, podział elewacji świadczy o wieku obiektu. Elewacja otynkowana. Z detalu zachowane lizeny, łuki arkadowe w dolnej kondygnacji od strony północnej.



5 Warzelnia, widok od strony zachodniej. Stan z 2009 r.

6 Dom mieszkalny przy ul. Grzybowskiej. Stan z 2009 r.



UWAGI Zniszczenie zabudowań browaru, bez przeprowadzonych dokładnie badań architektonicznych, bez pomysłu na rewitalizację, pozbawiło nas jednego z najciekawszych zespołów architektury przemysłowej. Podczas wyburzeń hal powojennych zniszczono też najcenniejsze obiekty z XIX w. Jedynymi i cennymi świadkami są trzy zachowane obiekty. Cały browar znajdował się w ewidencji zabytków.

BIBLIOGRAFIA

- Architektura przemysłowa warszawskiej Woli XIX/XX w.*, [w:] Zeszyty wolskie nr 4, Warszawa 2002.
- Jeziarański A., *Księga adresowa przemysłu fabrycznego w Królestwie Polskim*, Warszawa 1905.
- Misztal S., *Rozwój i lokalizacja przemysłu Warszawy międzywojennej* [w:] Warszawa II Rzeczypospolitej, Warszawa 1970.
- Pustola-Kozłowska E., *Mapa budownictwa przemysłowego Warszawy*, Warszawa 1983 w: Archiwum WUOZ.
- Rocznik polskiego przemysłu i handlu, 1932, 1936, 1938.
- Zieliński J., *Atlas dawnej architektury ulic i placów Warszawy*, t. IV, Warszawa 1995-2005.

Wytwórnia Łańcuchów Rolkowych

Stanisław Kubiak

Adres obiektu: ul. Hrubieszowska 9

Data powstania: 1923 r.

Użytkownik: obiekt nieużytkowany. Własność prywatna.

HISTORIA OBIEKTU Firma została założona przez Stanisława Kubiaka w 1920 r. Sam budynek przy ul. Hrubieszowskiej został wzniesiony w 1923 r. Była to pierwsza fabryka w tej branży w Polsce. Na początku działalności firma zatrudniała ok. 30 pracowników, używała także silnika elektrycznego o mocy 28 KW. Wytwórnia została częściowo zniszczona w trakcie Powstania Warszawskiego – w tym rejonie toczyły się szczególnie ciężkie walki o barykadę powstańcza przy ul. Karolkowej i Dworskiej (ob. Kasprzaka). Po wojnie obiekt był gruntownie remontowany przez Zakłady Metalowe-Spółdzielnię „Rolmet”. Budynek odczyszczono i wyremontowano, dobudowano także portiernię od zachodu. W 1971 r. w związku z poszerzeniem ul. Kasprzaka część południową fabryki rozebrano. W 1973 r. fabryka przeszła na własność zakładów „Kolmet”. W 1981 r. zakład przeszedł na własność firmy „Ridian” produkującej sprzęt medyczny (aparaty słuchowe) i w jej posiadaniu znajduje się do dziś.

OPIS Budynek jednopiętrowy, murowany, na planie prostokąta. Nakryty dachem dwuspadowym obitym papą. Wszystkie stropy staloceramiczne na łukach odcinkowych. Elewacja od ul. Hrubieszowskiej siedmioosiowa, na osi przejazd bramny zamknięty łukiem odcinkowym. Elewacja nieotynkowana. Kondygnacje wydzielone gzymsem kordonowym ułożonym ukośnie z cegieł. Fasada zwieńczona zdwojonym ceglany gzymsem koronującym. W dachu pięć fajtek. Elewacja tylna ukształtowana podobnie jak frontowa. Sześćoosiowa, z zamurowanym przejazdem bramnym. Okna w większości oryginalne. Drewniane lub metalowe, wielokwaterowe. Otwory okienne zamknięte nadprożem w formie łuku odcinkowego – z kłinców ceglanych. Od ulicy w przejeździe bramny oryginalna brama dwuskrzydłowa, metalowa. Na dolnych płycinach skrzydeł bramy monogramy „SK” z lewej strony i „RK” z prawej.



1 Brama wjazdowa z inicjałami. Stan z 2009 r.

2 Budynek produkcyjny od strony ul. Hrubieszowskiej. Stan z 2009 r.

UWAGI Fabryczka prezentuje ciekawe formy typowe dla arch. przemysłowej przełomu wieków. Są to formy o blisko 20 lat zapóźnione w stosunku do daty powstania obiektu. Na uwagę zasługuje ciekawy, zachowany detal słusarki i stolarki, m.in. bramy i stolarki okiennej.

BIBLIOGRAFIA

Architektura przemysłowa warszawskiej Woli [w:] Zeszyty wolskie, nr 4, Warszawa 2002.

Pustola-Kozłowska E., *Mapa budownictwa przemysłowego Warszawy*, Warszawa 1983 w: Archiwum WUOZ.

Sroka A., *Przemysł i handel Królestwa Polskiego*, Warszawa, r. 1908-1912.

Magister Kławe S-ka Akcyjna / Towarzystwo Przemysłu Chemiczno-Farmaceutycznego

Adres obiektu: ul. Karolkowa 22/24

Data powstania: 1860 r. / ok. 1900 r.

Użytkownik: Zakłady Farmaceutyczne „Polfa”

HISTORIA OBIEKTU Dzieje jednej z najbardziej znanych warszawskich firm farmaceutycznych sięgają 1860 r., kiedy to Henryk Kławe, przybyły ze Szwajcarii aptekarz, otwiera pierwszą aptekę przy pl. Trzech Krzyży. W przyaptecznym laboratorium wytwarzał wszystkie potrzebne specyfiki. Laboratorium produkowało m. in. hemogen, glicerofosforaty, szczepionki przeciwcholeryczne, przeciwyfusowe, przeciwzęzcowe. Apteka istniała do lat 60-tych XX w., kiedy to części kamieniczek przeznaczono do wyburzenia. Dziewiętnastowieczne wyposażenie apteki przeniesiono do apteki „Królewskiej” przy Krakowskim Przedmieściu, gdzie istnieje do dzisiaj. Około 1900 r. syn Henryka Klawego, Stanisław zakupił dawną fabrykę taśm gumowych Adolfa Pabiana przy ul. Karolkowej 22. Była to świetna lokalizacja dla rozwoju nowego zakładu – w pobliżu przechodziła bocznicą kolejowa. Bardzo ułatwiało to transport surowców i gotowych wyrobów. W 1920 r. zakład został przekształcony w spółkę akcyjną Towarzystwo Przemysłu Chemiczno-Farmaceutycznego mgr. H. Kławe. W latach 20-tych zatrudniano 200 pracowników. Produkowano głównie szczepionki, surowice, leki wapniowe, homogen i argocel, a także preparaty gabenowe. W 1930 r. fabryka rozbudowała się na nowych, zakupionych działkach przy ul. Przykoppowej. Uruchomiono wtedy m.in. dział syntezy chemicznej. Zbudowane na działce budynki projektował Maksymilian Goldberg. Niestety nie przetrwały wojny. Tuż przed wojną zakład zatrudniał 600 osób. Po wojnie został przejęty przez Państwo, a zabudowania weszły w skład Polfy.

OPIS Istniejący, zachowany z całego zespołu, budynek frontowy przy ul. Karolkowej pierwotnie był nieotynkowany. Na planie prostokąta, czterokondygnacyjny, ośmioosiowy. Elewacja była podzielona dolnym gzymsem kordonowym na partię cokołu i na trzy wyższe kondygnacje zwieńczone gzymsem koronującym. Ściana była rozczłonkowana lizenami, pomiędzy którymi wstawiono szerokie otwory okienne zamknięte łukiem odcińkowym. Całości dopełniał detal ceglany w postaci dekoracyjnie układanych gzymsów, nadproży okiennych z kluczami. Obecnie budynek jest otynkowany na gładko, a otwory okienne w zmienionym kształcie. Tylko bryła, podział elewacji i żelazne kotwy belek stropowych przypominają pierwotny wygląd.

1 Budynek frontowy po modernizacji. Stan z 2009 r.

2 Budynek frontowy. Zdjęcie archiwalne z 1983 r.



BIBLIOGRAFIA

Architektura przemysłowa warszawskiej Woli XIX/XX w., [w:] Zeszyty wolskie nr 4, Warszawa 2002.

Jeziorański A., *Księga adresowa przemysłu fabrycznego w Królestwie Polskim*, Warszawa 1905

Misztal S., *Rozwój i lokalizacja przemysłu Warszawy międzywojennej* [w:] Warszawa II Rzeczypospolitej, Warszawa 1970

Pustola-Kozłowska E., *Mapa budownictwa przemysłowego Warszawy*, Warszawa 1983 w: Archiwum WUOZ

Sroka A., *Przemysł i handel Królestwa Polskiego*, Warszawa, r. 1908-1912

Polskie Zakłady Philips S.A.

Adres obiektu: ul. Karolkowa 30-44

Data powstania: 1922 r.

Użytkownik: prywatny / obiekt częściowo rozebrany

HISTORIA OBIEKTU W 1922 r. koncern Philips założył „Polsko-Holenderską Fabrykę Lamp Elektrycznych”. Na miejsce produkcji wybrano dużą działkę między ulicami Karolkową, Grzybowską i Przyokopową. Początkowo teren zajmował 8,5 tys. m kw., po 1927 r. już dwa razy tyle. W 1937 r. zakład zajmował już 37,6 tys. m kw. Na terenie zakładu, pomiędzy budynkami fabrycznymi, wytyczono alejki, którym nadano nazwę ulic: Głównej, Stolarskiej, Szklanej, Radiowej, Żarówkowej, Ogrodowej, Piaskowej i Pupina. W 1923 r., wg projektu Pawła Holzera, wzniesiono pierwszą halę fabryczną. W zakładach pracowało wtedy 100 robotników. Wytwarzano tu przede wszystkim żarówki, butle do termosów i półfabrykaty szklane do żarówek, oraz lamp radiowych. Składano także radioodbiorniki sprowadzane z Holandii (od 1930 r.). W 1924 r. na narożnej działce przy ul. Grzybowskiej wzniesiono budynek biurowy. W 1929 r. wybudowano drugą halę produkcyjną oraz magazyny. W 1930 r. dla niezależnienia od dostaw surowca fabryka zainwestowała we własną hutę szklaną, produkującą baloniki żarówkowe. W tym samym roku zbudowano też duży, czteropiętrowy budynek administracyjno-produkcyjny. W 1933 r. rozpoczęto produkcję radioodbiorników już z rodzimych podzespołów. We wrześniu 1939 r. fabryka i produkcja zostały całkowicie podporządkowane dowództwu niemieckiemu, które zdecydowało o produkcji stacji nadawczo-odbiorczych do czołgów i łodzi podwodnych. W trakcie pierwszych dni Powstania Warszawskiego teren zakładów został opanowany przez Powstańców, co upamiętnia tablica od strony ul. Karolkowej. Po Powstaniu hitlerowcy wywieźli cały sprzęt, a zabudowania fabryczne w większości wysadzili w powietrze. Uszkodzone zostały także budynek biurowy od ul. Grzybowskiej i hala od ul. Karolkowej, które po wojnie postanowiono odbudować. W latach powojennych na terenie zniszczonych zabudowań wzniesiono hale dla państwowych Zakładów Wytwórczych Lamp Elektrycznych im. Róży Luksemburg.



1 Powojenne hale Zakładów im. Róży Luksemburg. Stan z 2008 r

2 Reklama prasowa z 1930 r.



W chwili obecnej zarówno hala, jak i budynek biurowy znajdują się w rękach prywatnych spółek. Wyburzone zostały wewnętrzne ściany i dachy hal, w planach jest także zburzenie budynku biurowego z przeznaczeniem miejsca pod nową inwestycję.

OPIS W skład zespołu wchodzi obecnie: budynek biurowy od ul. Grzybowskiej, hale od ul. Karolkowej. *Budynek biurowy:* Budynek w znacznym stopniu odbudowany po wojnie. W latach 90-tych silnie przekształcony (m.in. ocieplony i otynkowany, przez co przesłonięto część detalu), bez zachowanego historycznego detalu (poza fragmentarycznie zachowaną stolarką drzwiową). Piętrowy, z wysokim, użytkowym poddaszem. Dach kryty dachówką bitumiczną. Od ul. Grzybowskiej dziewięćciosiowy, od Karolkowej trójosiowy. Narożniki ścięte

z umieszczonymi oknami. W elewacji od podwórza na czwartej osi ryzalit mieszczący klatkę schodową. W ryzalicie, w ostatniej kondygnacji wysokie, zamknięte półkoliście okno. *Hala*: parterowa, dziewięcioprzęsłowa, o pow. 3.527 m kw. i wysokości ponad 6 m. *Konstrukcja*: Konstrukcja hali była oparta na słupach z dachem szedowym. W części południowej hala przekryta była płytą żelbetową. Ściany murowane z cegły ceramicznej, oblicowane czerwoną cegłą, w partiach tynkowane. Nad halą wzniesiony był dach szedowy pokryty papą. *Elewacja zachodnia*: (od ul. Karolkowej), z 10 powtarzalnych przeszł wydzielonych licowanymi cegłą lizenami; z tynkowanymi belndami. Każde z nich w kształcie prostokąta zamkniętego trójkątnym szczytem. Przy szczytach pasy ze skośnie, schodkowo układanej cegły. Od strony północnej między halą a bud. biurowym brama: między ceglanyimi słupkami, żeliwna, z zawieszoną na pałaku latarnią. *Elewacja wschodnia*: analogiczna jak zachodnia. Blendy zamknięte lukami ocinkowymi, oblicowanymi cegłą. W blendach po cztery okna, oraz zamurowana brama. *Elewacja północna*: 16-osiowa. Na wysokim ceglanyim cokole. Zamknięta profilowanym gzymsem układanym z cegieł. W osiach 4-tej od wschodu i 4-tej od zachodu ryzalitu ujęte w licowane cegła lizeny, zamknięte trójkątnymi szczytami dekorowanymi ukośnie układaną cegłą. W ryzalicie zachodnim wejście, we wschodnim okno. *Elewacja południowa*: nieregularna, otynkowana, zamknięta profilowanym gzymsem ceglanyim.



3 Nieistniejące dziś hale, widok od dziedzińca. Stan z 2008 r.

4 Budynek biurowy i brama, widok od ul. Karolkowej. Stan z 2009 r.

5 Nieistniejące dziś hale, widok od ul. Karolkowej. Stan z 2008 r.

UWAGI Istniejący do maja 2009 r. zespół był istotny nie tylko ze względu na walory architektoniczne (głównie hala), ale też z uwagi na swoją powstańczą historię. Obecnie barbarzyńsko niszczone. Ze względu na brak ochrony konserwatorskiej, częściowo wyburzona została hala i zagrożony jest budynek biurowy.

BIBLIOGRAFIA

Księga przemysłu polskiego, Warszawa 1959.

Pustoła-Kozłowska E., *Mapa budownictwa przemysłowego Warszawy*, Warszawa 1983 w: Archiwum WUOZ.

Stesłowicz W., Wartalski S., *Księga adresowa i informacyjna przedsiębiorstw przemysłowych, handlowych i finansowych w Rzeczypospolitej Polskiej, Izba Przemysłowo-Handlowa, Lwów-Warszawa 1930.*

Zieliński J., *Atlas dawnej architektury ulic i placów Warszawy*, t. IV, Warszawa 1998.

Gazownia na Woli

Adres obiektu: ul. Kasprzaka 25 (d. Dworska)

Data powstania: od 1886 r.

Użytkownik: spółka PGNiG

HISTORIA OBIEKTU W 1856 r. niemieckie Towarzystwo Kontynentalne z Dessau podpisało z Magistratem Warszawy umowę na dostawę gazu i oświetlenie ulic miasta. Przez lata utrzymywało swój monopol korzystając z luk prawnych, a przede wszystkim nieudolności magistrackich urzędników. Towarzystwo pierwszy zakład produkcji gazu umieściło na ul. Ludnej. Ze względu na stale rozwijające się potrzeby i produkcję poszukiwano miejsca na budowę nowego zespołu fabrycznego. Wybór padł na puste tereny dzielnicy Czyste, koło ul. Dworskiej (ob. Kasprzaka). Ich podstawowym atutem była bliskość linii kolejowej i możliwość podciągnięcia bocznicy. Pierwsze zabudowania nowego zakładu wzniesiono w latach 1886-1887 z dała od ul. Dworskiej, w sąsiedztwie bocznicy kolejowej, przy obecnej ul. Prądzyńskiego. Zakład uruchomiono w 1888 r. Składał się z gmachu Aparatowni Pomiarowej, gmachu Odsiarczalni Systemu I i II, nieistniejącej dziś kotłowni z kominem i piecowni (także niezachowana). Na terenie zbudowano też wieżę ciśnień, po kilku latach zastąpioną wyższą. Od strony bocznicy kolejowej wzniesiono piętrową rotundę mieszczącą zbiornik gazu (później podniesiono o 2 kondygnacje). Nowa gazownia ciągle rozbudowywana, przejmowała z czasem funkcje starej fabryki przy ul. Ludnej. W rok po uruchomieniu dostarczała Warszawie 48% gazu produkowanego z węgla kamiennego. W latach 1892-1893 w sąsiedztwie Odsiarczalni uruchomiono Fabrykę Chemiczną, przerabiającą smołę pogazową na koks i produkującą wodę amoniakalną. Etap kolejnej rozbudowy to początek XX w., kiedy to zbudowano drugi zbiornik gazu, nowe zabudowania Fabryki Chemicznej, dodatkowe kotłownie oraz budynki mieszkalne dla pracowników wzdłuż ul. Dworskiej. W latach 1911-1912 podwyższono o dwie kondygnacje starszy ze zbiorników. W 1912 r. w dwóch piecowniach zamontowano piece pionowo-retorowe systemu dra Bueba. Po I wojnie światowej między Towarzystwem a Magistratem zaczął narastać konflikt. Miasto zarzucało przedsiębiorstwu stosowanie monopolistycznej polityki i wysokich cen, a także niewystarczające oświetlenie ulic. Spór doprowadził ostatecznie do ustanowienia w 1925 r. dla Gazowni przymusowego zarządu państwowego. W międzyczasie zaprzestano produkcji gazu w gazowni przy Ludnej, która od tej pory miała już pełnić tylko funkcje pomocnicze. Na terenie przy ul. Dworskiej zbudowano nową Kotłownię Centralną,



- 1** Dom mieszkalny przy ul. Kasprzaka. Stan z 2008 r.
- 2** Budynek tzw. Fabryki chemicznej. Stan z 2008 r.
- 3** Budynek Aparatowni Pomiarowej – Muzeum. Stan z 2008 r.
- 4** Budynek większego zbiornika gazu. Stan z 2008 r.



a następnie Piecownię w systemie „Glover-West”, która mogła pracować w trybie ciągłym. Jednocześnie rozbudowano aparaturę oczyszczającą gaz. Wzniesione na ten cel budynki m. in. Benzolownia z 1927 r. oraz Laboratorium i Stacja Doświadczalna z 1928 r., wyróżniały się modernistyczną architekturą i tynkowanymi elewacjami. W 1928 r. gaz dostarczano do 6.464 latarni, przechodził on też przez 91.919 gazomierzy w lokalach publicznych i prywatnych. Codzienne oświetlenie miasta uruchamiane było jednym impulsem ciśnieniowym; niepotrzebna stała się już praca latarników. Produkcja w Fabryce Chemicznej wzbogaciła się m.in. o fenol krystaliczny, lakier do żelaza, naftę surową i oczyszczoną, benzol, oleje techniczne, kwas karbolowy, lizol, naftalinę oraz różnego typu smoły i amoniaki. Do wybuchu wojny zdążono zmodernizować jeszcze kilka obiektów. We wrześniu 1939 r. w czasie bombardowań częściowo zniszczone i spalone zostały zbiorniki gazu, Naftalenownia, składy olejów i Dom Dyrektora. Produkcję na jakiś czas trzeba było wstrzymać, ale już w październiku 1939 r. uruchomiono ją ponownie. Stale modernizowany zakład doznał znacznego uszczerbku po upadku Powstania Warszawskiego – Niemcy wymontowali większość urządzeń, a teren za-

minowali. Do wysadzenia Gazowni na szczęście nie doszło, ale praktycznie od nowa trzeba było zorganizować produkcję, uruchomioną 25 czerwca 1945 r. W 1978 r. zaprzestano produkcji gazu z węgla (rozpoczęło się na większą skalę wydobycie gazu ze złóż) i zakład na Woli stał się jedynie stacją przesyłową i magazynem. Niektóre obiekty zaadaptowano do nowych funkcji, głównie biurowych. W dwóch budynkach – Aparatowni Pomiarowej oraz w dawnej tłoczni urządzono Muzeum Gazowni Warszawskiej. Budynek po zbiornikach gazu sprzedano firmie prywatnej.



5



6

OPIS Zespół fabryki gazu przy ul. Kasprzaka jest jednym z najciekawszych i największych tego typu kompleksów w Europie. W jego skład wchodzi: budynki produkcyjne, dwa zbiorniki na gaz, wieża ciśnień, remiza strażacka, wozownia, budynki biurowe i mieszkalne. Teren gazowni ograniczony od północy ul. Kasprzaka, od południa Prądyżńskiego przecięty jest osią kompozycyjną wyznaczoną przez główną, centralną aleję, przy której zlokalizowane zostały najważniejsze obiekty. Powstawały głównie w pierwszych latach istnienia zakładu i w większości prezentują formy architektury neoromańskiej i neogotyckiej, w typie niemieckiego Rohrbau, a także Rundbogenstil. Budynki budowane na ustandaryzowanych planach, z wyrafinowaną ceglana dekoracją zgodne są z założeniami teorii architektury racjonalnej Jean'a Nicolasa Duranda. *Budynek mieszkalny zachodni*: budowany był w kilku etapach (1900-1914), składa się z czterech widocznych segmentów. Ma ciekawą architekturę nawiązującą do rozwiązań obronnych – machikiuły, kroksztyn, krenelaż. Zachowały się elementy detalu i wyposażenia m.in. stolarka okienna i drzwiowa, posadzka terakotowa, balustrada na klatkę, kute kraty w podpiwniczeniu, krata okna w elewacji bocznej, przy narożu elewacji kuty wspornik na latarnię. *Drugi budynek mieszkalny*: ok. 1900, składa się z dwóch segmentów. Zachowane są elementy kute (balustrady),

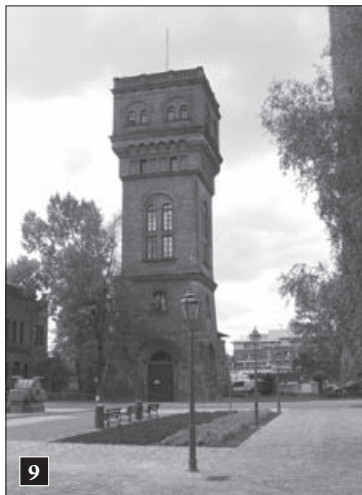
- 5 Widok ogólny z lotu ptaka. Stan z 2005 r.
 6 Budynek odsiarczalni. Stan z 2008 r.
 7 Budynek Aparatowni Pomiarowej – widok elewacji tylnej. Stan z 2008 r.



stolarka drzwiowa – secesyjna, płytki klatki schodowej, balustrada schodów. *Dom dyrektora*: z 1900 r. Pierwotnie obiekt kryty był wysokim, dwuspadowym dachem (spalił się w 1939 r.) obecnie jest to dość skromny, parterowy budynek z wejściem do ulicy. Na tyłach ogród, na który wyjście jest przez drewnianą werandę nawiązującą do architektury szwajcarskiej. *Wozownia*: na tyłach domu dyrektora, w rogu posesji. Pierwotną funkcję można poznać po zachowanych wielkich wrotach drewnianych. *Budynek odsiarczalni systemu III*: z 1900 r. Jest to jeden z najcenniejszych budynków gazowni. Z bardzo racjonalnie potraktowaną, powtarzalną elewacją, z charakterystycznym bogatym ceglany detalem. *Budynek Aparatowni Pomiarowej*: wybudowany w latach 1886-87. Zachował się w zasadzie w niezmiennym stanie. Ma bardzo bogatą ceglana dekorację, ciekawy dach, żaluzje fabryczne, odkrytą więźbę dachową. Połączony został z budynkiem Tłoczni Gazu (nowy budynek – 1930 i 1955) i zaadaptowany na potrzeby sali konferencyjnej i Muzeum Gazownictwa. *Budynek odsiarczalni systemu I i II*: wybudowany w 1887 r. To jeden z pierwszych budynków, jakie powstały. Ma bryłę bazyliki – środkową wysoką część i aneksy po bokach; 11-osiową elewację dekorowaną bogatym ceglany detalem, min. fryzem arkadkowym. Od tyłu elewacja z okulusami z 1930 r. *Wieża ciśnień i budynek Remizy Strażackiej*: z ok. 1900 r. Jest to druga wieża ciśnień na terenie (pierwsza powstała w 1888 r.) i jedyna zachowana. Na planie kwadratu, sześciokondygnacyjna, formą nawiązuje do wieży zamkowej: szkarpy narożne, półkoliste okna ostatniej kondygnacji, krenelaż, portale neoromańskie. Do wieży przylega dobudówka remizy. *Centralna Kotłownia*: zbudowana ok. 1925. Z ciekawą konstrukcją szkieletu stalowego wypełnionego cegłą. W środku były cztery kotły wodnorurkowe, które zastąpiły pięć wcześniejszych pieców rozrzuconych po całym terenie gazowni. Przy kotłowni jest komin. Analogicznie jak kotłownia zbudowane były obie niezachowane piecownie: 1 i 2. *Budynek biurowy*: przed 1900 r. Z bogatą dekoracją ceglana, pasami arkad i okien. Od elewacji bocznych bogate krenelaże-attyki i sterczyny. *Budynek Amoniakalni*: nazywany Fabryką Chemiczną, z lat 1892-93. Produkowano tu siarczan amonu. Obiekt rozbudowano w latach 20-tych XX w. (przy centralnej części podniesiono wtedy bardzo aneksy boczne). Elewacja w części górnej ma trzy okna, z których środkowe jest najwyższe – typowy podział bazylikowy. *Magazyn Centralny*: z ok. 1900 r., w 1929 r. skrócony od zachodu o prawie 6 metrów z powodu budowy boczny kolejowej. Obecnie budynek ma 14 przęseł. Elewację od zachodu ma odtworzoną i uproszczoną. Budynek nakryty jest dachem żelbetowym, łupinowym – ma 14 segmentów. *Magazyn drugi*: z ok. 1900 r. Pierwotnie bardzo duży, w 1947 r. w dużej części rozebrany. Teraz jest to skromny obiekt na



8



9



10

- 8 Budynek biurowy. Stan z 2008 r.
 9 Wieża ciśnieni. Stan z 2008 r.
 10 Centralna kotłownia. Stan z 2008 r.

planie węgielnicy, parterowy. Z nowymi, wtórnie przebitymi oknami. Z zatartymi cechami stylowymi. *Mały budynek elektrowni* koło magazynu drugiego. Niewielki, parterowy budynek. *Magazyn nr 59*: wzniesiony w latach 30-tych XXw., przy budynku 1 zbiornika. Ślepe ściany mają ślady po kulach z ostatniej wojny. *Obudowy po zbiornikach gazu*: wybudowane w latach 1886-1900. Pierwszy z budynków miał pierwotnie 1 piętro. Potem go nadbudowano. Drugi miał od samego początku trzy kondygnacje. Obiekty z bardzo ciekawą dekoracją neoromańską: artykulacja półkolistymi arkadami, fryz arkadowy, szkarpy ze sterczynami. Na terenie gazowni zachowała się fragmentarycznie stara nawierzchnia z otoczków (tzw. kocie łby) i brukowana oraz dziewięć czteropalnikowych latarni gazowych ustawionych przed muzeum.

UWAGI Cały zespół wpisany jest do rejestru zabytków. Od wielu lat zarządzany przez PGNiG jest na bieżąco konserwowany. W stanie niedostatecznym znajdują się za to budynki po zbiornikach gazu, dla których nie ma opracowanego właściwego programu funkcjonalnego. Znajdują się w rękach prywatnych i już kilkakrotnie podejmowane były próby ich adaptacji na różne cele. Jednym z pomysłów było umieszczenie w większej z rotund Panoramy Powstania Warszawskiego (inicjatorem był m.in. Andrzej Wajda). Obecnie rozważane jest przeznaczenie tych obiektów na luksusowe lofty – analogicznie jak stało się to w Wiedniu i dzieje się w Berlinie.

BIBLIOGRAFIA

- Architektura przemysłowa warszawskiej Woli XIX/XX w.*, [w:] Zeszyty wolskie nr 4, Warszawa 2002.
 Jeziorański A., *Księga adresowa przemysłu fabrycznego w Królestwie Polskim*, Warszawa 1905.
 Misztal S., *Rozwój i lokalizacja przemysłu Warszawy międzywojennej* [w:] Warszawa II Rzeczypospolitej, Warszawa 1970.
 Sroka A., *Przemysł i handel Królestwa Polskiego*, Warszawa, r. 1908-1912.
 Zieliński J., *Atlas dawnej architektury ulic i placów Warszawy*, t. V, Warszawa 1999.
 Zieliński J., *Latarnie warszawskie. Historia i technika*, Warszawa 2007.
 www.msngaz.pl

Odlewnia Żelaza i Metali Ambrożewicza

Adres obiektu: ul. Kolejowa 56

Data powstania: 1904 r.

Użytkownik: obiekt użytkowany / własność prywatna

HISTORIA OBIEKTU Odlewnia żelaza została uruchomiona w 1904 r. przez Władysława Ambrożewicza. Początkowo wykorzystywane były obiekty znajdujące się na posesji w narożniku ul. Karolkowej i Kolejowej. Niemal w tym samym czasie powstała duża hala frontowa. W 1912 r. zbudowano kolejną halę od wschodu. Zakład miał dwa działy: żelazny i metalowy. Produkowano głównie koła pasowe maszynowe, łożyska, koźły wiszące, tryby maszynowe, piece tyglowe systemu inż. Musiōla, oraz różne inne wyroby z brązu i metali kolorowych. Oprócz tego fabryka realizowała także specjalne zamówienia według dostarczanych projektów. Odlewnia w 1910 r. zatrudniła 110 robotników i dodatkowo używała silnik naftowy o mocy 20 koni. Odlewnia w rękach Ambrożewicza pozostawała do 1944 r. Po wojnie znacjonalizowana, obecnie znowu znajduje się w rękach prywatnych. W 1999 r. poprzez zabudowę okien i dostawienie części parowozu zniszczono elewację od ul. Kolejowej.

OPIS W zespole znajdują się dwie odlewnie, oficyny gospodarcze i najstarszy bud. biurowo-produkcyjny. *Odlewnia zachodnia:* z 1904 r. Na planie wydłużonego prostokąta. Murowana z cegły, ceramicznej, częściowo licowana cegłą, częściowo tynkowana (od ulicy). Parterowa hala z dwuspadowym dachem. Fasada od ulicy jest rozczłonkowana lizenami, pomiędzy którymi (ob. zamurowane) okna zamknięte prosto. Ponad II kondygnacją fasady attyka ze sterczynami w miejscu lizen. Wewnątrz hali zachowana żeliwna kolumnienka wspierająca strop. Elewacja od strony zachodniej licowana cegłą, z zachowanym ceglany detalem architektonicznym. *Odlewnia wschodnia:* z 1912 r. Na planie wydłużonego prostokąta, usytuowana szczytem do ulicy. Murowana z czerwonej cegły. Wewnątrz jednoprzestrzenna hala pierwotnie nakryta szklanym dachem. Elewacja od ulicy 4-osiowa, licowana cegłą. W dwóch środkowych osiach wysokie okna zamknięte półkolistie (ob. zamurowane). Ponad kondygnacją ścianka attykowa skrywająca dach. Ściana rozczłonkowana lizenami i urozmaicona gzymsem. W ścianie attykowej, w płycinie, wypisane metalowymi literami nazwisko właściciela i data powstania. Inne budynki na terenie posesji zostały znacznie przekształcone w latach powojennych i nie wykazują obecnie znaczących wartości zabytkowych ani architektonicznych.



1 Brama zakładowa i budynek biurowy. Stan w 2008 r.

2 Odlewnia, elewacja od ulicy. Zdjęcie archiwalne z 1983 r.



UWAGI W budynku wschodniej odlewni w latach 90-tych XX w. wstawiono w elewację połowę parowozu (ostatnio zdjęty), zamalowano ściany. Poprzez te przekształcenia zatarto częściowo pierwotny wygląd fasady, będącej przykładem wyśmienitej architektury przemysłowej początków XX w.

BIBLIOGRAFIA

- Architektura przemysłowa warszawskiej Woli XIX/XX w. Materiały z sesji naukowej zorganizowanej przez Muzeum Woli i Towarzystwo opieki nad zabytkami. Zeszyty wolskie 4, Warszawa 2002.*
 Jeziorański A., *Księga adresowa przemysłu fabrycznego w Królestwie Polskim*, Warszawa 1905.
Księga przemysłu polskiego, Warszawa 1959.
 Pustoła-Kozłowska E., *Mapa budownictwa przemysłowego Warszawy*, Warszawa 1983 w: Archiwum WUOZ.
 Sroka A., *Przemysł i handel Królestwa Polskiego*, Warszawa, r. 1908-1912.
 Zieliński J., *Atlas dawnej architektury ulic i placów Warszawy*, t. VI, Warszawa 1998.

Fabryka Wyrobów Metalowych Wacław Czajkowski i S-ka

Adres obiektu: ul. Młynarska 33

Data powstania: 1924 r.

Użytkownik: prywatny

HISTORIA OBIEKTU Fabryka została założona w 1924 r. przez inż. Wacława Czajkowskiego. Nowoczesne wyposażenie fabryki w maszyny zapewniało wysoką wydajności pracy. Wyrabiano artykuły tłoczone i ciągnięte z blachy żelaznej mosiężnej i aluminiowej – głównie na potrzeby warszawskich firm używających blaszanych opakowań. Fabryka była największym zakładem w tej części Woli. Na początku działalności firma zatrudniała ok. 80 pracowników. W 1938 r. już 150.

OPIS Od ul. Młynarskiej ustawiony frontem budynek na planie wydłużonego prostokąta. Piętrowy, w części biurowej (od zachodu) nad bramą przejazdową trójkondygnacyjny z niskim drugim piętrem (rodzaj mezzanina). Murowany z cegły ceramicznej, licowany cegłą (ob. pomalowaną farbą na czerwono). Elewacja części biurowej 3-osiowa, z gzymsami kordonowym i koronującym, nad którym ścianka attykowa (dawniej ze sterzynami). Pierwotnie okna skrzynkowe, wielopodziałowe, obecnie nowe, z wtórnymi podziałami. Otwory okienne zamknięte prostym nadprożem. Część produkcyjna (wschodnia) 6-osiowa. Gzymsy: kordonowy i koronujący wspólne z częścią produkcyjną. Elewacja rozczłonkowana lizenami, między którymi zapelniające całe pole okna w kratownicy metalowej. Nad gzymsem koronującym ścianka attykowa (niegdyś ze sterzynami). W środku jednoprzestrzenna hala. Od północy, przy wschodniej granicy posesji, przylegająca wydłużona oficyna. Pierwotnie budynek od ulicy odgródzony murem z bramą (nad którą ażurowy szyld) – obecnie bez ogrodzenia.



1



3



2

- 1 Część produkcyjna. Widok od ul. Młynarskiej. Stan z 2009 r.
- 2 Część biurowa. Widok od ul. Młynarskiej. Stan z 2009 r.
- 3 Widok od ul. Młynarskiej. Zdjęcie archiwalne z 1937 r.
- 4 Część biurowa od strony dziedzińca. Stan z 2009 r.



4

UWAGI Obiekt o ciekawych prostych podziałach. Niestety zeszecony przez nieuzasadnione malowanie elewacji i wymianę stolarki okiennej.

BIBLIOGRAFIA

Architektura przemysłowa warszawskiej Woli XIX/XX w. Materiały z sesji naukowej zorganizowanej przez Muzeum Woli i Towarzystwo Opieki nad Zabytkami. Zeszyty wolskie 4, Warszawa 2002.

Księga przemysłu polskiego, Warszawa 1959.

Pustoła-Kozłowska E., *Mapa budownictwa przemysłowego Warszawy*, Warszawa 1983 w: Archiwum WUOZ.

Stesłowicz W., Wartalski S., *Księga adresowa i informacyjna przedsiębiorstw przemysłowych, handlowych i finansowych w Rzeczypospolitej Polskiej, Izba Przemysłowo-Handlowa, Lwów-Warszawa 1930.*

Zieliński J., *Atlas dawnej architektury ulic i placów Warszawy*, t. XI, Warszawa 1998.

Fabryka Chemiczna Klein i S-ka

Adres obiektu: ul. Okopowa 55

Data powstania: 1907 r.

Użytkownik: prywatny / obiekt częściowo wyburzony

HISTORIA OBIEKTU W 1907 r. Edward Klein założył przy ul. Wolność fabrykę chemiczną. Zakład produkował odczynniki dla warszawskich garbarni (z których kilka zlokalizowanych było w niedalekim sąsiedztwie). W 1918 r. fabryka przeniosła się do większych zabudowań przy ul. Okopowej 55. Przedsiębiorstwo rozwinęło sieć przedstawicielstw, m.in. we Lwowie, Radomiu i Wilnie. W warszawskim zakładzie zatrudniano (dane na 1938 r.) 13 pracowników, a kapitał zakładowy wyniósł 288 000 zł.

OPIS W 2009 r. wyburzono parterowe oficyny i dwupiętrowy budynek produkcyjny – ostatnie pozostałe zabudowania po fabryce. W ich miejscu powstaje nowa inwestycja Caritasu – dom wielorodzinny. Nieistniejące już budynki pochodziły z drugiej dekady XX w. Były to proste obiekty wymurowane z cegły, częściowo otynkowane, bądź pomalowane farbą (główny budynek), o zredukowanym detalu ceglany: dekoracyjnych gzymsach: kordonowych i koronujących, nadprożach okiennych. Stan obiektów był zły.



1 Budynek produkcyjny. Stan z 2006 r.

2 Nowa inwestycja na terenie d. zakładów. Stan z 2009 r.



UWAGI Po wyburzeniu garbarni Pfeiffera przy ul. Okopowej 58/72 w 1993/94 r. (teraz w tym miejscu stoi centrum handlowe Klif) fabryka chemiczna jest drugim zabytkiem przemysłowym, który znika z powierzchni tej części Woli. O dawnym charakterze dzielnicy świadczy jeszcze jedynie pozostała garbarnia Temlera i Szwede.

BIBLIOGRAFIA

Pustola-Kozłowska E., *Mapa budownictwa przemysłowego Warszawy*, Warszawa 1983 w: Archiwum WUOZ.
Rocznik – informator przemysłu, handlu, finansów, rolnictwa i rzemiosła na rok 1936, Warszawa 1936.
Roczniki Polskiego Przemysłu i Handlu, 1936, 1938.

Fabryka Garbiarska Temler i Szwede

Adres obiektu: ul. Okopowa 78

Data powstania: 1839 r. / 1856 r.

Użytkownik: prywatne firmy, magazyny, warsztaty.

HISTORIA OBIEKTU Fabryka garbiarska Temlera i Szwede bez wątpienia należy do jednych z najstarszych zakładów w Warszawie. W Królestwie Polskim była to – jak wówczas podawano – największa garbarnia. Droga do tego sukcesu zaczęła się dość wcześnie. W 1839 r. Jan Temler założył w Warszawie niewielką garbarnię. Nie znamy lokalizacji tego pierwszego zakładu. W 1858 r. do spółki przystąpili dwaj pozostali bracia Temlerowie: Aleksander i Karol. Zabudowania fabryczne przenieśli poza granice miasta, na posesję zakupioną przy wałach miejskich. Budynek wzniesiono dzięki kredytom pozyskanym z banku Leopolda Kronenberga. W końcu lat 60-tych XIX w. w fabryce pracowało 60 robotników, a roczna produkcja wynosiła 600 000 rubli. Działały też dwie maszyny parowe o mocy 6 i 20 KM. Produkowano różnego rodzaju skóry. Były to wyroby o najwyższej jakości, co potwierdził złoty medal na wystawie w Moskwie w 1865 r. Zatrudnienie stale wzrastało i w 1870 r. osiągnęło 200 pracowników. W XX-leciu Międzywojennym fabryka przeżywała prawdziwą prosperytę. W latach 1919-23 zmodernizowano maszyny w fabryce. Szybko rozwój przyhamował na jakiś czas tylko Wielki Kryzys. W 1938 r.

fabryka zatrudniała 102 pracowników, na terenie przy Okopowej działała też siostrzana garbarnia Margolis. W latach okupacji fabryka dostała się pod niemiecki zarząd komisaryczny. Po wojnie dość szybko garbarnię odbudowano, a produkcję kontynuowano na przeniesionych z zakładów Pfeiffera maszynach. Zakład znacjonalizowano w 1948 r. Potem funkcjonowała tu wytwórnia obuwia „Syrena”. Obecnie zabudowania służą głównie za magazyny.



1



2

OPIS Obecna zabudowa zakładów to efekt wielokrotnych rozbudów i przebudów, a także zniszczeń wojennych. Z pierwszych zabudowań, pochodzących z czasów budowy fabryki, nie zachowały się żadne. Najstarszym obiektem jest główny budynek fabryczny na tyłach posesji, najciekawsze jest jego południowe skrzydło: dwukondygnacyjne, z widoczną w środku więźbą. Najprawdopodobniej obok tej części mieścił się kiedyś komin. W dalszej części główna hala przekryta jest sklepieniem biegowym, wspartym na żeliwnych słupach. Żeby dokładnie rozwarstwić etap budowy głównego budynku należałoby przeprowadzić badania architektoniczne. Drugim ciekawym budynkiem jest obiekt położony bliżej ulicy Okopowej. Obok produkcji funkcjonowały w nim też biura. Wnętrza tego budynku zostały znacząco przekształcone. Budynki są wtórnie otynkowane. Elewacja najstarszego utrzymana w neoromańskiej stylistyce: fryz arkadkowy, półkoliście zamknięte okna. Pod warstwą tynku zatarte charakterystyczne nadproża w formie luków odcinkowych.

UWAGI Po rozbiórze garbarni Braci Pfeiffer zakłady Temlera i Szwede są największym tego typu zespołem w Warszawie.



- 1 Widok ogólny garbarni, 1880 r.
- 2 Widok ogólny na główną halę produkcyjną. Stan z 2009 r.
- 3 Widok od ul. Okopowej. Stan z 2009 r.
- 4 Widok od ul. Okopowej.

BIBLIOGRAFIA

- Architektura przemysłowa warszawskiej Woli XIX/XX w., [w:] Zeszyty wolskie nr 4, Warszawa 2002.
- Jeziarański A., *Księga adresowa przemysłu fabrycznego w Królestwie Polskim*, Warszawa 1905.
- Misztal S., *Rozwój i lokalizacja przemysłu Warszawy międzywojennej* [w:] *Warszawa II Rzeczypospolitej*, Warszawa 1970.
- Pustola-Kozłowska E., *Mapa budownictwa przemysłowego Warszawy*, Warszawa 1983 w: Archiwum WUOZ.
- Sroka A., *Przemysł i handel Królestwa Polskiego*, Warszawa, r. 1908-1912.
- Tomaszewski J., *Warszawskie Zakłady Garbarskie*, Warszawa 1970.

Garbarnia Emila Kowalskiego

Adres obiektu: ul. Płocka 9-11

Data powstania: 1917 r.

Użytkownik: biura prywatnej firmy / dom mieszkalny

HISTORIA OBIEKTU W 1917 r. małżeństwo Emila i Józefy Kowalskich zakupiło od Jana Białołęsa nieruchomość przy ul. Płockiej 9/11. Na obu działkach zbudowali niewielką garbarnię, a także od ul. Płockiej wystawili willę własną. Garbarnia wytwarzała skóry chromowe, cielęce i kozle. Przedsiębiorstwo tylko przez krótki czas przynosiło zyski – w 1938 r. zatrudnienie wynosiło już raptem 12 pracowników, a firma i właściciele popadli w długi.

OPIS Z pierwotnej zabudowy fabrycznej zachował się budynek dawnej garbarni zaadaptowany na biura przez firmę „Dantex”. Całkowicie przebudowany, nie ma za wiele wspólnego z pierwotnym obiektem. Uwagę zwraca za to reprezentacyjna willa Kowalskich. Dwukondygnacyjna, od strony d. podwórza 11-osiowa, a od ulicy 3-osiowa, jest prawdziwą ozdobą Płockiej. Willa jest utrzymana w stylu rodzimym z elementami klasycyzmu i stylu dworskowego. Otrzymała dekorację pasowym boniowaniem w dolnej kondygnacji i boniowaniem narożnym. W elewacji bocznej od dziedzińca na osi trójkątnej szczyt. Elewacja z dwoma cwiercykolistymi wykuszami połączonymi tarasem. Pozostałe zabudowania na tyłach posesji zostały rozebrane.



1



2



3

- 1 Dom mieszkalny. Stan z 2009 r.
 2 Oficyna mieszkalna. Stan z 2008 r.
 3 Niszczący taras budynku. Stan z 2008 r.

BIBLIOGRAFIA

Pustoła-Kozłowska E., *Mapa budownictwa przemysłowego Warszawy*, Warszawa 1983 w: Archiwum WUOZ.

Rocznik polskiego przemysłu i handlu, 1932, 1936, 1938.

Stesłowicz W., Wartalski S., *Księga adresowa i informacyjna przedsiębiorstw przemysłowych, handlowych i finansowych w Rzeczypospolitej Polskiej, Izba Przemysłowo-Handlowa, Lwów-Warszawa 1930.*

Zakłady Kotlarskie i Mechaniczne W. i M. Dmowscy

Adres obiektu: ul. Płocka 20

Data powstania: 1917 r.

Użytkownik: prywatny / obiekt częściowo opuszczony

HISTORIA OBIEKTU Pierwsza fabryka założona w 1877 r. przez E. Dmowskiego mieściła się przy ul. Leszno 140. Produkowała maszyny do wyrobu wód gazowanych i grzebieni, urządzenia do ogrzewania centralnego i hodowli drożdży. Po pierwszej wojnie światowej firma przeniosła się na ul. Płocką, gdzie na stosunkowo dużej posesji mogła prowadzić produkcję urządzeń do cukrowni, kotłów parowych, kuchni, aparatów dezynfekcyjnych. Na miejscu także chromowano i niklowano metale. Właścicielem firmy był wtedy Mieczysław Dmowski. W 1936 r. zatrudniano 49 pracowników, na wyposażeniu był też silnik o mocy 128 koni.

OPIS Na posesji zachowała się częściowo stara zabudowa. W skład zespołu wchodzi parterowe, jednotraktowe oficyny. Wymurowane z cegły ceramicznej, otynkowane, nie przedstawiają cech stylowych. To prosta, wybudowana niskim nakładem kosztów, architektura. Od strony ulicy oficyna odgradza ceglany, częściowo otynkowany mur. Pozostałe obiekty zapewne zostały wyburzone pod budowę osiedla mieszkaniowego przy ul. Wolskiej.



1 Budynek od ul. Płockiej. 2009 r.

UWAGI Obiekty znajdują się w złym stanie technicznym. Częściowo zachowały się elementy dawnego wyposażenia i stolarki.



2 Mur od strony podwórza. 2009 r.



3 Oficyny produkcyjne na dziedzińcu. 2009 r.

BIBLIOGRAFIA

- Jeziorański A., *Księga adresowa przemysłu fabrycznego w Królestwie Polskim*, Warszawa 1905.
 Pustola-Kozłowska E., *Mapa budownictwa przemysłowego Warszawy*, Warszawa 1983 w: Archiwum WUOZ.
Rocznik – informator przemysłu, handlu, finansów, rolnictwa i rzemiosła na rok 1936, Warszawa 1936.
Rocznik polskiego przemysłu i handlu, 1932, 1934, 1936.
 Sroka A., *Przemysł i handel Królestwa Polskiego*, Warszawa, r. 1908-1912.

Fabryka Piór Stalowych K. Wasilewski

Adres obiektu: ul. Płocka 29

Data powstania: 1895 r.

Użytkownik: prywatny / obiekt częściowo opuszczony

HISTORIA OBIEKTU Na posesji przy ul. Płockiej najprawdopodobniej jeszcze na początku XX w. działał jakiś zakład przemysłowy. Istniejące budynki wraz z działką zostały zakupione w 1927 r. przez firmę Towarzystwo Przemysłowe K. Wasilewski i S-ka. Historia samej firmy sięga jeszcze XIX w. W 1895 r. Konrad Wasilewski założył niewielki warsztat wytwarzający stalówki, spinacze, pineski. Początkowo zakład mieścił się przy ul. Okopowej 21, a od ok. 1910 r. na większej posesji przy ul. Chłodnej 29. W tamtym czasie w fabryce pracowało już 250 robotników. W 1927 r. firma przерodziła się w spółkę akcyjną z kapitałem zakładowym o wartości 1 mln złotych. Biuro sprzedaży firmy mieściło się przy ul. Elektoralnej 5, natomiast fabryka została przeniesiona na Płocką.

OPIS Po zakładzie pozostały jedynie dwie oficyny schowane za ceglany murem. Na planie prostokąta, parterowe. Murowane z cegły, nietynkowane, z charakterystycznym dla architektury przemysłowej początku XX w. detalem: układanymi dekoracyjnie ceglanyymi gzymsami i nadprożami okiennymi w formie odcinków łuku. W jednej z oficyn klatka schodowa w piętrowym skrzydle. Obiekty są przykładem typowej zabudowy niewielkich zakładów przemysłowych: z murem od ulicy i oficynami-halami umieszczonymi po bokach dziedzińca.

UWAGI Obiekty w stanie zaniedbania. Częściowo opuszczone.



1



2



3



4

1 Budynek mieszkalno-biurowy. Stan z 2009 r.

3 Bud. mieszkalno-biurowy, ryzalit klatki schodowej. Stan z 2009 r.

2 Mur z wjazdem na teren zakładu. Stan z 2009 r.

4 Budynek produkcyjny na dziedzińcu, Stan z 2009 r.

BIBLIOGRAFIA

Jeziorański A., *Księga adresowa przemysłu fabrycznego w Królestwie Polskim*, Warszawa 1905.

Pustola-Kozłowska E., *Mapa budownictwa przemysłowego Warszawy*, Warszawa 1983 w: Archiwum WUOZ.

Rocznik polskiego przemysłu i handlu, 1932, 1936, 1938.

Sroka A., *Przemysł i handel Królestwa Polskiego*, Warszawa, r. 1908-1912.

Zespół elektrowni i zakładu naprawczego tramwajów miejskich

Adres obiektu: ul. Przyokopowa 28

Data powstania: lata 1905-1909

Użytkownik: Muzeum Powstania Warszawskiego

HISTORIA OBIEKTU Elektrownia tramwajowa i zakład naprawczy taboru na Woli powstały w odpowiedzi na wzrastające potrzeby energetyczne i komunikacyjne miasta. Po uruchomieniu tramwajów elektrycznych niezbędna okazała się budowa drugiej elektrowni. Na budowę nowego zakładu wybrano tereny leżące przy ul. Grzybowskiej na Woli, w pobliżu stacji towarowej Kolei Warszawsko-Wiedeńskiej (ze względu na bliskość bocznicy kolejowej). Takie usytuowanie dawało możliwość szybkiego pozyskiwania i magazynowania węgla. Aby zapewnić dostateczną ilość wody potrzebnej do celów technologicznych, wykopano studnię artezyjską o głębokości 197,5 m. Zakład oddano do użytku ostatecznie w 1909 r., czyli w cztery lata po rozpoczęciu prac. Większość prac wykonywały firmy budowlane J. Foestera i W. Czosnowskiego. Wzniesiono duży zespół, składający się z kilku obiektów. Kompleks zajmował posesję między ulicami Grzybowską, Towarową i Przyokopową. Nad budynkami górował wysoki na 70 metrów komin, który przez wiele lat stanowił dominantę tej części przemysłowej Woli. Na terenie zlokalizowano – oprócz samej elektrowni i hali tramwajowej – chłodnię i skład węgla. Aparaturę rozdzielni i generatory do elektrowni dostarczyła firma Siemens-Schuckert. Prąd był wytwarzany w efekcie spalania węgla w wielkich kotłach, z których jeden zachowany jest do dziś. W 1917 r. w elektrowni wybuchł jeden z kotłów, co spowodowało spore zniszczenia i 2-miesięczną przerwę w dostawach prądu i w ruchu tramwajów po Warszawie. Po odzyskaniu niepodległości zakład został upaństwowiony i przejęty przez Magistrat m.st. Warszawy. W latach 1918-23 dokonano znacznej rozbudowy zakładu – wtedy to m.in. wydłużono o ponad 30 metrów budynek hali od strony ul. Przyokopowej. Prace prowadzone były najprawdopodobniej wg. projektu świetnego inżyniera Juliusza Dzierżanowskiego. W 1925 r. elektrownia zaczęła też pełnić rolę miejscowej ciepłowni. Para z kotłów zaopatrywała w ciepło budynki zakładu, gmach



1



2

1 Widok od ul. Przyokopowej. Zdjęcie archiwalne z 1983 r.

2 Widok od dziedzińca. Zdjęcie archiwalne z 1983 r.

dyrekcji przy ul. Młynarskiej, budynek mieszkalny przy ul. Siedmiogrodzkiej i szkołę przy ul. Siedmiogrodzkiej (dzisiejsze liceum im. Sowińskiego). W ciągu następnych lat miały miejsce kolejne rozbudowy zakładu. Zwiększano także moc elektrowni, która wreszcie w 1939 r. osiągnęła w sumie moc 12900 kW. Ciężkie czasy przyszły dla elektrowni i zakładów naprawczych wraz z wybuchem wojny. Już w 1939 r. budynki zostały zbombardowane i w znacznej części uszkodzone (spłonęły dachy). Po prowizorycznej odbudowie w 1941 r. kolejne zniszczenia przyszły wraz z Powstaniem Warszawskim, kiedy to znowu obiekt podpalono i część budynków wysadzono. Po wojnie odbudowano już tylko fragment zespołu. Nie zdecydowano się na odtwarzanie elektrowni. Wykorzystano natomiast halę kotłów jako lokalną ciepłownię i halę maszyn na warsztaty, a z czasem biura Stołecznego Przedsiębiorstwa Energetyki Ciepłej. Od 31 lipca 2004 działa tu Muzeum Powstania Warszawskiego, które na potrzeby ekspozycji zaadaptowało halę maszyn i halę kotłów (po demontażu kotłów). Muzeum wyremontowało obiekty, przywracając im dawną świetność. W budynku administracji ulokowano biura, na terenie dobudowano też budynek kas, Mur Pamięci, wieżę i urządzono Park Wolności.

OPIS Budynki przy ul. Przyokopowej należą do jednych z najciekawszych i bezsprzecznie najlepiej zachowanych zespołów architektury przemysłowej na terenie Warszawy. Mimo znacznych przekształceń wnętrza i jego adaptacji do nowej funkcji, elewacje i częściowo konstrukcja utrzymały zabytkowy charakter. W skład historycznego zespołu wchodzi: hala kotłowni, budynek maszynowni, budynek mieszkalno-administracyjny, portiernia oraz mur. *Hala kotłowni*: murowana z cegły ceramicznej i bloczków cementowo-wapiennych, z elementami stalowej konstrukcji nośnej (kratownica widoczna od strony wschodniej), otynkowana. Na planie zbliżonym do kwadratu, jednokondygnacyjna od południa, dwukondygnacyjna od północy. Od zachodu przylegająca hala maszynowni. Nad budynkiem od wschodu wzniesiona nowa wieża. Na elewacji północnej zachowany detal architektoniczny – m.in. profilowane gzymsy, wysokie okna zamknięte profilowanymi nadłuczami. W elewacji południowej wysokie okna przemysłowe zamknięte półkoliście, rozczłonkowane lizenami. Zachowane oryginalne okna – przemysłowe, o różnych rozmiarach. We wnętrzu zachowany jeden piec, konstrukcja dachowa. *Hala maszynowni*: murowana z cegły ceramicznej, licowana cegłą. Budynek na planie prostokąta. Jedno i trójkondygnacyjny (trójkondygnacyjna hala połączona parterowymi łącznikami z trójkondygnacyjnymi „wieżami” z obu stron). Stropy o zróżnicowanej konstrukcji: stropodach wsparty na kratownicach ze świetlikami. Zachowany bogaty ceglany detal architektoniczny nadający budynkowi neoromański charakter (tzw. styl burgowy): lizeny międzyokienne, profilowane gzymsy koronujące, okna zamknięte profilowanymi półkolistymi nadłuczami w formie archiwolt na konsolkach, fryzy arkadkowe pod gzymsem, podokienne pasy tynkowanych, ujętych arkadowo blend. Zachowane oryginalne okna przemysłowe wraz z okuciami – półkoliste. *Budynek mieszkalno-administracyjny*: murowany z cegły, licowany cegłą. Na planie prostokąta, trójkondygnacyjny. Stropy drewniane, wzmacniane. Elewacje przekształcone w XX-leciu Międzywojennym. *Portiernia*: murowana z cegły ceramicznej, licowana cegłą. Parterowa, przekryta dwuspadowym dachem. *Mur*: murowany z cegły ceramicznej. Rozczłonkowany słupami z dekoracyjnym gzymsiem i tynkowanymi blendami. Podczas adaptacji na cele muzealne część elewacji oczyszczono z natrysku tynkarskiego, dzięki czemu widoczne stało się wykończenie cegła licową.



3 Widok od ul. Przyokopowej.
Stan z 2009 r.

UWAGI Zespół jest wpisany do rejestru zabytków. Adaptacja dawnych budynków przemysłowych do nowych funkcji może być doskonałym przykładem właściwej rewitalizacji takich obiektów.

BIBLIOGRAFIA

- Gajewski M., *Urządzenia komunalne Warszawy. Zarys historyczny*, Warszawa 1979.
 Janiak J., Walczak D., *Warszawskie Tramwaje Elektryczne – 90 lat*, tom II, Warszawa 1998.
 Ptaszkowski J., *Warszawskie Tramwaje Elektryczne – 90 lat*, tom I, Warszawa 1998.
 Pustola-Kozłowska E., *Mapa budownictwa przemysłowego Warszawy*, Warszawa 1983 w: Archiwum WUOZ.

Fabryka Guzików i Tektury „Jakor”

Adres obiektu: ul. Przyokopowa 43

Data powstania: 1924 r.

Użytkownik: prywatny / magazyny / bar

HISTORIA OBIEKTU Fabryka guzików i tektury została uruchomiona w 1924 r. przez Stanisława Konrada. Mieściła się w niewielkim budynku produkcyjnym przy ul. Przyokopowej. W 1938 r. zatrudniała 74 osoby, co sytuowało ją w grupie średniej wielkości zakładów przemysłowych. Firma posiadała silnik parowy o mocy 45 koni. Niewątpliwym atutem lokalizacji przy Przyokopowej była dochodząca bocznicą kolejowa.

OPIS Na działce znajduje się budynek produkcyjny wraz z oficynami, dziś zamieniony na biura. Czterokondygnacyjny, wmurowany z cegły, wtórnie otynkowany. O cechach typowych dla architektury przemysłowej początku XX w. Brak detalu; jedynie układ i kształt otworów okiennych świadczą o przemysłowej przeszłości obiektu. Wmontowana nowa stolarka okienna z PCV.



1 Budynek produkcyjny, widok od ul. Przyokopowej. Stan z 2009 r.

2 Budynek produkcyjny z oficyną, widok od tyłu. Stan z 2009 r.

BIBLIOGRAFIA

Misztal S., *Rozwój i lokalizacja przemysłu Warszawy międzywojennej* [w:] Warszawa II Rzeczypospolitej, Warszawa 1970.
 Pustola-Kozłowska E., *Mapa budownictwa przemysłowego Warszawy*, Warszawa 1983 w: Archiwum WUOZ.
 Roczniki Polskiego Przemysłu i Handlu 1932, 1936, 1938 r.

Sztancownia Galanterii Metalowej

Adres obiektu: ul. Przyokopowa 45

Data powstania: 1926 r.

Użytkownik: prywatny

HISTORIA OBIEKTU Obiekty przy ul. Przyokopowej powstały zapewne przed I wojną światową i już wtedy służyły celom produkcyjnym. Nieznany jest jednak ich ówczesny użytkownik. Po 1926 r. zakłady zajmowała Sztancownia Galanterii Metalowej Spółka Akcyjna, która produkowała guziki, klamerki metalowe, haczyki i zaczepy do ubrań i butów, inne drobne wyroby metalowe tłoczone. Firma zatrudniała 70 pracowników i wykorzystywała silnik o mocy 25 KM.

OPIS Na posesji znajdują się parterowe oficyny, wymurowane z cegły, otynkowane. Bezstylowe. Częściowo opuszczone, a częściowo przekształcone na warsztaty. Mocno zaniedbane nie przedstawiają już większej wartości architektonicznej.



1 Działka otoczona oficynami. Stan z 2009 r.

2 Wjazd na teren zakładu. 2009 r.

UWAGI W czasie adaptacji na biura zupełnie zatarto cechy stylowe.



BIBLIOGRAFIA

Pustoła-Kozłowska E., *Mapa budownictwa przemysłowego Warszawy*, Warszawa 1983 w: Archiwum WUOZ.

Roczniki Polskiego Przemysłu i Handlu 1932, 1936, 1938 r.

Stesłowicz W., Wartalski S., *Księga adresowa i informacyjna przedsiębiorstw przemysłowych, handlowych i finansowych w Rzeczypospolitej Polskiej, Izba Przemysłowo-Handlowa, Lwów-Warszawa 1930.*

Zakład Chemiczny Henryk Dąbrowski i S-ka

Adres obiektu: ul. Rogalińska 15

Data powstania: 1924 r.

Użytkownik: Zakłady Farmaceutyczne „Polfa”

HISTORIA OBIEKTU Fabryka została założona w 1924 r. przez inż. Henryka Dąbrowskiego. Działała jako spółka z ograniczoną odpowiedzialnością pod nazwą „Zakład Chemiczny – Henryk Dąbrowski i S-ka”. Henryk Dąbrowski, który uzupełnił swoje wykształcenie chemiczne podczas studiów w Szwajcarii, był nie tylko współwłaścicielem, ale też dyrektorem zakładu. Fabryka przetwarzała uboczne produkty przemysłu chemicznego (tzw. fuzle). Produkowała także alkohole przemysłowe, rozpuszczalniki, olejki, barwniki spożywcze, esencje owocowe. Zgodnie z patentem inż. Dąbrowskiego skonstruowano nowoczesne kolumny rektyfikacyjne do masowej przeróbki fuzla. W czasie wojny, głównie w 1944 r. fabryka została w znacznym stopniu zniszczona. Po 1945 r. zakład przejęła spółdzielnia „Estron”, a z czasem „Polfa”.

OPIS Z dawnej zabudowy zachował się jeden budynek fabryczny. Na planie prostokąta, siedmioosiowy, z klatką schodową na 5 osi. Pierwotnie licowany cegłą, obecnie otynkowany. Zachowany detal architektoniczny typowy dla architektury przemysłowej początku XX w.: uproszczony profilowany gzyms, nadproża okienne w formie odcinków łuku. Na zewnątrz widoczne zachowane instalacje.



1

1 Widok od ul. Siedmiogrodzkiej, 2009 r.

2 Widok od ul. Rogalińskiej, 2009 r.

3 Detal architektoniczny.



2



3

BIBLIOGRAFIA

Architektura przemysłowa warszawskiej Woli XIX/XX w., [w:] Zeszyty wolskie nr 4, Warszawa 2002, s. 35.

Jeziorański A., *Księga adresowa przemysłu fabrycznego w Królestwie Polskim*, Warszawa 1905.

Misztal S., *Rozwój i lokalizacja przemysłu Warszawy międzywojennej* [w:] *Warszawa II Rzeczypospolitej*, Warszawa 1970.

Pustola-Kozłowska E., *Mapa budownictwa przemysłowego Warszawy*, Warszawa 1983 w: Archiwum WUOZ.

Sroka A., *Przemysł fabryczny w Królestwie Polskim*, Warszawa 1910.

Wytwórnia ślusarska Antoniego Szmalenberga

Adres obiektu: ul. Skierniewicka 12

Data powstania: 1921 r.

Użytkownik: obiekt w części rozebrany

HISTORIA OBIEKTU Wytwórnia została założona w 1921 r. przez Antoniego Szmalenberga przy ul. Karolkowej 19. Trzy lata później działalność przeniesiono na nowa posesję przy ul. Skierniewickiej (istniały już tam parterowy dom od ulicy i kuźnia w podwórzu). Budynek rozbudowano na potrzeby rozwijającej się firmy. Powiększono przede wszystkim parterowy dom frontowy, poszerzając go na szerokość całej działki (mieścić przejazd bramny). Umieszczono w nim biura. Do kuźni została dobudowana piętrowa oficyna. W następnych latach prowadzono dalszą modernizację, m.in. wyasfaltowano podwórze, zrobiono kanalizację i C.O. Wytwarzano przedmioty z żelaza, miedzi i mosiądzu. W asortymencie wyrobów znajdowały się bramy, balustrady (m.in. do słynnego domu Wedla przy ul. Puławskiej). Produkty były wystawiane na wystawach międzynarodowych (m.in. na wystawach w Mediolanie, Wiedniu, Paryżu, Berlinie, Nowym Yorku). Antoni Szmalenberg specjalizował się w detalach dla luksusowych budynków publicznych, kamienic, willi. Współpracował z wybitnymi architektami XX-lecia, m.in. z B. Pniewskim, Z. Mączyńskim, A. Jawornickim, R. Millerem, J. Gelbardem, R. Sigalinem, L. Korngoldem, A. Dygatem, E. Norwerthem i innymi. Firma do wybuchu wojny pozostała niewielkim zakładem – w 1938 r. zatrudniała 50 pracowników. W czasie wojny zakład został w znacznym stopniu zniszczony i ocalały jedynie mury zewnętrzne. Maszyny i wyposażenie zostało w większości wywiezione przez Niemców. Po wojnie w 1951 r. fabrykę znacjonalizowano. Niewielki zakład udało się uratować – prowadził go syn Antoniego, Tadeusz Szmalenberg. Ostatnio budynki warsztatowe zostały rozebrane i obecnie podwórze zakładu budynkach przeznaczonych jest na zaplecze budowlane budynku mieszkalnego. Ocalała jedynie część muru od ulicy.

OPIS Pierwotne zabudowania zostały prawie całkowicie rozebrane. Pozostał jedynie fragment ściany budynku biurowego od ul. Skierniewickiej – pozostawiony jako ogrodzenie placu budowy. W latach 20-tych XX w. na zespół składały się: budynek frontowy (biura), oficyny i kuźnie. Budynek cechowała bardzo prosta, prawie pozbawiona detalu architektura. Budynek biurowy był otynkowany, pozostałe licowane cegłą. Budynek frontowy, zniszczony w czasie wojny, został w 1945 r. odbudowany wg proj. Kazimierza Święckowicza, a oficyny i kuźnie wg proj. Jerzego Wasilewskiego.

UWAGI Zakład Szmalenbergów do niedawna był przykładem trwającej nieprzerwanie od dziesięcioleci produkcji: w tym samym miejscu, o takim samym charakterze i przede wszystkim z zachowaniem tej samej własności i kadry. Gwarantowało to zachowanie zespołu jako nie tylko materialnego, ale też niematerialnego dziedzictwa Warszawy. Niestety w chwili obecnej po zakładzie nie pozostał praktycznie żaden ślad.



1 Oficyny. Zdjęcie archiwalne z 1983 r.

2 Widok od ul. Skierniewickiej. Stan z 2008 r.

BIBLIOGRAFIA

Architektura przemysłowa warszawskiej Woli XIX/XX w. Materiały z sesji naukowej zorganizowanej przez Muzeum Woli i Towarzystwo opieki nad zabytkami. Zeszyty wolskie 4, Warszawa 2002.

Księga przemysłu polskiego, Warszawa 1959.

Pustoła-Kozłowska E., Mapa budownictwa przemysłowego Warszawy, Warszawa 1983 w: Archiwum WUOZ.

Stesłowicz W., Wartalski S., Księga adresowa i informacyjna przedsiębiorstw przemysłowych, handlowych i finansowych w Rzeczypospolitej Polskiej, Izba Przemysłowo-Handlowa, Lwów-Warszawa 1930.

Zieliński J., Atlas dawnej architektury ulic i placów Warszawy, t. VI, Warszawa 1998.

Garbarnia Cibarski K. / Muzykiewicz I. – wyroby białoskórnicze

Adres obiektu: ul. Spokojna 5

Data powstania: ok. 1890 r.

Użytkownik: obiekt użytkowany / własność prywatna

HISTORIA OBIEKTU Na początku XX w. ulicę Spokojną należało raczej omijać. I to nie z powodu krążących tu typów spod ciemnej gwiazdy, ani sąsiedztwa cmentarza ile ze względu na nieciekawą woń jaka ogarniała całą okolice. W bliskim sąsiedztwie funkcjonowały bowiem dwie garbarnie i jedna spalarnia śmieci. Na początku pod nr 5 działała garbarnia K. Cibarskiego. Przed I wojną światową został tu uruchomiony przez Czesława Buczyńskiego (właściciela sąsiedniej kamienicy) warsztat mechaniczny i tłocznia. Na niewielkiej posesji równolegle funkcjonowała fabryka farb Plucer-Sarno i Spółka. W 1916 r. nieruchomości została sprzedana Ignacemu Muzykiewiczowi, który założył niewielki zakład białoskórniczy. Sam Muzykiewicz mieszkał w budynku frontowym.

OPIS Obiekt w niewielkim stopniu przypomina swoją pierwotną formę. Na wąskiej posesji w kształcie trapezu znajdują się budynek frontowy, oficyna i budynek produkcyjny zamykający działkę. Budynek frontowy jest murowany z cegły, otynkowany. Pierwotnie był zapewne piętrowy, obecnie ma tylko jedną kondygnację. W 11-osiowej elewacji pośrodku znajduje się przejazd bramny. Okna po lewej stronie przejazdu zostały wtórnie zamurwane. Na posesji z tyłu znajduje się parterowy budynek produkcyjny.

UWAGI Obiekty wskutek wielokrotnych przebudów i przekształceń pozbawione zostały wartości architektonicznych.



1



2



3

1 Nieistniejąca kamienica przy ul. Spokojnej 3. Stan z 2008 r.

2 Budynek frontowy. Stan z 2008 r.

3 Budynek frontowy. Stan z 2009 r.

BIBLIOGRAFIA

Książka informacyjno-adresowa, Warszawa 1930.

Sroka A., *Przemysł i handel Królestwa Polskiego*, Warszawa, r. 1908-1912.

Warszawska Fabryka Kafli / Fabryka Maszyn Narzędziowych i Kas Ogniotrwałych / Garbarnia

Adres obiektu: ul. Spokojna 7

Data powstania: 1885 / ok. 1900 r.

Użytkownik: obiekt użytkowany / własność prywatna

HISTORIA OBIEKTU Posesja przy ul. Spokojnej w końcu XIX w. znajdowała się w rękach A. Bruckmana, który prowadził Warszawską Fabrykę Kafli. Wtedy najprawdopodobniej powstały też pierwsze zabudowania. W początkach XX w. przy ul. Spokojnej 7 Wacław Matyszkiewicz przekształcił istniejący piętrowy dom wraz z oficyną. Parter domu oraz oficyna używane były jako warsztat, zaś piętrowo służyło za mieszkanie właściciela. W warsztacie produkowano maszyny rolnicze, maszyny do obróbki drewna i metalu, narzędzia, kasy i sejfy, prasy drukarskie. Fabryka działała do 1915 r. W XX-leciu Międzywojennym posesja znajdowała się w rękach Stanisława Czajkowskiego. Uruchomił on garbarnię. Zatrudniała ona zaledwie 10 pracowników, posiadała także silnik o mocy 12 koni. Zakład należał do jednego z mniejszych i wyrabiał skóry czarne oraz kolorowe. Dla potrzeb garbarni wzniesiono drugą oficynę.

OPIS Zespół składa się z budynku mieszkalno-biurowego i dwóch oficyn. Dom frontowy zajmuje całą szerokość posesji. Na planie prostokąta, piętrowy, z dachem dwuspadowym. Elewacja frontowa jest 10-osiowa, z przejazdem bramnym w 6 osi. W dwóch ostatnich osiach przebita wtórnie brama. Okna w tej części zamurowane. Budynek murowany z cegły, otynkowany (wtórnie). W dolnej części elewacji cokół. Otwory okienne zamknięte lukami

odcinkowymi występującymi pasem muru. Gzymsy: kordonowy i koronujący mocno przekształcone, proste. Oficyna wschodnia piętrowa, murowana z cegły o analogicznej skromnej dekoracji. Pierwotnie mieściła warsztat i mieszkanie. Oficyna zachodnia, dwupiętrowa, o charakterze wyłącznie produkcyjnym.



1

1 Budynek mieszkalno-biurowy. Stan z 2009 r.

2 Stan w 1983 r. – przed otynkowaniem.



2

UWAGI Zespół jeszcze na początku lat 90-tych zachowany był w dobrym stanie. Stanowił przykład typowego niewielkiego zakładu z zabudową wokół małego dziedzińca. Z prostą dekoracją charakterystyczną dla architektury przemysłowej przełomu wieków. Obecnie otynkowany i błędnie pomalowany na kolory biały i zielony, z zatartym detalem. Z wymienioną na plastikową stolarką okienną w niewielkim stopniu przypomina stan sprzed kilkunastu lat.

BIBLIOGRAFIA

Architektura przemysłowa warszawskiej Woli XIX/XX w. Materiały z sesji naukowej zorganizowanej przez Muzeum Woli i Towarzystwo Opieki nad Zabytkami. Zeszyty wolskie 4, Warszawa 2002.

Jeźiorański A., *Księga adresowa przemysłu fabrycznego w Królestwie Polskim*, Warszawa 1905.

Pustola-Kozłowska E., *Mapa budownictwa przemysłowego Warszawy*, Warszawa 1983 w: Archiwum WUOZ.

Srok A. a., *Przemysł i handel Królestwa Polskiego*, Warszawa, r. 1908-1912.

Tow. Akc. Zakładów Mechanicznych Borman Szwede i S-ka.

Adres obiektu: ul. Srebrna 12

Data powstania: ok. 1880 r.

Użytkownik: obiekt użytkowany / Muzeum Woli

HISTORIA OBIEKTU Dziwne wydaje się, by w małym pałacyku rozwinęła się produkcja przemysłowa. A jednak! Przy ul. Srebrnej od 1880 r. istniał niewielki, neorenesansowy pałacyk/willa. Zbudowany dla Wiktora Heurteux'a sąsiedował z warsztatami kamieniarskimi. W 1904 r. pałacyk i zakłady zakupił Maurycy Borman i włączył do zespołu fabrycznego. Po likwidacji firmy, w XX-leciu Międzywojennym budynki były zajmowane przez najróżniejsze niewielkie wytwórnie, m.in.: fabrykę wyrobów gumowych „Indogum”, fabrykę sprężyn i wyrobów z drutu „Efes”, Zakłady Towarzystwa Handlowo-Przemysłowego „Sonda”, wytwórnię narzędzi „Rols”, składy i warsztaty braci Stefana i Piotra Bergmanów, a także laboratorium chemiczne Edwarda Groniowskiego (od 1906 r.). W pałacyku mieściło się Biuro Zasiłków i biuro emerytalne MSW, a w czasie okupacji przychodnia lekarska. Obecnie, od 1973 r. pałacyk przy ul. Srebrnej jest siedzibą Muzeum Woli. W budynkach biurowych dawnej fabryki Bormana i Szwede mieszczą się prywatne instytucje.

OPIS Pałacyk na planie prostokąta, kryty dachem czterospadowym z centralnie umieszczonym belwederkiem. Budynek murywany z cegły, otynkowany. Dach pokryty blachą. Dwukondygnacyjny, elewacja frontowa 5-osiowa, z osiowo usytuowanym ryzalitem mieszczącym kolumnowy portyk wejściowy, a nad nim taras. Ryzalit jest zwieńczony trójkątnym szczytem. Pałacyk jest neorenesansowy, z zachowanym detalem architektonicznym: boniowanie w tynku na narożach korpusu głównego i na narożach ryzalitu, profilowany gzyms kordonowy, dekoracyjny gzyms koronujący nad parterem. Pod oknami pierwszego piętra płyciny-fartuchy. Okno balkonowe pierwszego piętra w profilowanej opasce, zamknięte prostym nadprożem – odcinkiem gzymsu.



UWAGI Obiekt wpisany do rejestru zabytków.

1 Widok ogólny od ul. Srebrnej. Stan z 2009 r.

2 Część fabryczna, widok od tyłu. Stan z 2009 r.

BIBLIOGRAFIA

Architektura przemysłowa warszawskiej Woli XIX/XX w., [w:] Zeszyty wolskie nr 4, Warszawa 2002.

Jeziorański A., *Księga adresowa przemysłu fabrycznego w Królestwie Polskim*, Warszawa 1905.

Pustola-Kozłowska E., *Mapa budownictwa przemysłowego Warszawy*, Warszawa 1983 w: Archiwum WUOZ.

Rocznik polskiego przemysłu i handlu, 1932, 1934, 1936.

Sroka A., *Przemysł fabryczny w Królestwie Polskim*, Warszawa 1908-1912.

www.muzeumwoli.mhw.pl

Towarzystw Akcyjne Zakładów Mechanicznych Borman Szwede i S-ka

Adres obiektu: ul. Srebrna 12/16, Kolejowa

Data powstania: lata 1833 / 1882

Użytkownik: w zachowanym budynku administracyjnym biura prywatnych firm

HISTORIA OBIEKTU W 1833 r. został założony warsztat kotlarski Sebastiana Bańkowskiego. Produkował kotły, garnki, rondle, misy, patelnie, a szczególnie wyspecjalizował się w produkcji rondli i menażek wojskowych. W 1882 r. warsztat odkupiła powstała ok. 1880 r. spółka Borman i Szwede (wówczas Maurycy Borman był już właścicielem zakładu kotlarskiego D. Hocke'a). Maurycy Borman wszedł w spółkę z Ludwikiem Szwede i razem zaczęli wdrażać pomysł wykorzystania blachy i części miedzianych do produkcji kotłów. Po zakupieniu warsztatów Bańkowskiego nowa firma rozpoczęła budowę oddziału kotlarni. Zatrudniano wtedy ok. 100 osób. Szybki rozwój firmy w ciągu następnych lat spowodował, że znalazła się wśród potentatów branży metalurgicznej w Królestwie Polskim. Produkowano wyroby dla branży cukrowniczej, rektyfikacyjnej i gorzelniczej. W końcu XIX w. w przedsiębiorstwie zatrudnienie znalazło już 700 osób, a roczna produkcja wynosiła 1 500 000 rubli. W 1900 r. na wystawie w Paryżu, a ponownie w 1911 r. w Turynie firma otrzymała Grand Prix – najwyższe odznaczenie. W 1914 r. władze carskie rozmontowały maszyny i całą produkcję (wraz z kadrą pracowniczą) przeniesiono na Ukrainę. Po wybuchu Rewolucji zakłady zostały upaństwowione, a pracownicy wrócili do kraju. To był w zasadzie kres funkcjonowania jednej z największych warszawskich fabryk. W zabudowaniach przy ul. Kolejowej ulokowała się w 1911 r. Warszawska Spółka Akcyjna Budowy Parowozów. Z czasem oprócz produkcji wagonów i parowozów zaczęto produkować też same silniki. Okres prosperity nie trwał jednak długo – w czasie Wielkiego Kryzysu firma popadła w tarapaty finansowe i zakłady przejęła Spółka Akcyjna Wielkich Pieców i Zakładów Ostrowieckich, produkująca głównie dla Centralnego Okręgu Przemysłowego i na potrzeby wojska. Halę fabryki nazwanej „Czerwony Parowóz” do wybuchu II wojny opuszczały wagony, parowozy, silniki dieslowskie, dźwigi, suwnice, a nawet wyrzutnie torped. W 1939 r. zakłady zostały włączone do niemieckich koncernów wojskowych, a w czasie walk powstańczych zniszczone w ok. 90 %. Po wojnie a tym terenie, w części wykorzystując dawne budynki, funkcjonowały Zakłady Budowy Urządzeń Pneumatycznych im. L. Waryńskiego. W dawnej hali fabryki parowozów w latach 90-tych uruchomiono halę targową. Obecnie budynek już nie istnieje.



1 Pozostały budynek biurowy – widok od ul. Srebrnej. Stan z 2009 r.

OPIS Z całego dużego zespołu pozostał tylko budynek biurowy przy ul. Srebrnej – zniekształcony podczas modernizacji i docieplenia. Jedyne bryła budynku pozwala na ocenę jego wieku; nie zachowały się oryginalne wykończenie elewacji, detal architektoniczny oraz wyposażenie. Budynek trzypiętrowy, na planie litery L (dłuższym bokiem ustawiony do ulicy Srebrnej), konstrukcji żelbetowej. Konstrukcja znalazła swoje odbicie w podziałach pionowych i poziomych na elewacji – w tej chwili pod warstwą współczesnego tynku.

UWAGI Najcenniejsze obiekty po fabryce Bormana i Szwede znajdowały się na terenach na zachód od ul. Towarowej. Do niedawna istniała jeszcze ceglana hala na stalowym szkieletcie, w której prowadzona była produkcja wagonów – Hala Polska.

BIBLIOGRAFIA

Architektura przemysłowa warszawskiej Woli XIX/XX w., [w:] Zeszyty wolskie nr 4, Warszawa 2002.

Jeziorski A., *Księga adresowa przemysłu fabrycznego w Królestwie Polskim*, Warszawa 1905.

Misztal S., *Rozwój i lokalizacja przemysłu Warszawy międzywojennej* [w:] *Warszawa II Rzeczypospolitej*, Warszawa 1970.

Pustola-Kozłowska E., *Mapa budownictwa przemysłowego Warszawy*, Warszawa 1983 w: Archiwum WUOZ.

Rocznik polskiego przemysłu i handlu, 1932, 1934, 1936.

Sroka A., *Przemysł fabryczny w Królestwie Polskim*, Warszawa 1908-1912.

Browar Hermana Junga

Adres obiektu: ul. Waliców 9 i 11

Data powstania: 1854 r., koniec XIX w.

Użytkownik: restauracja Landa, biurowiec Aurum, Klub 70

HISTORIA OBIEKTU W 1854 r. na parceli między dzisiejszymi ulicami Żelazną, Grzybowską, Waliców i Pereca (dawniej Ceglana) powstał duży browar Hermana Junga. Zakład został rozbudowany z istniejącego tu od 1824 r. browaru Jana Bogumiła Kazimirusa. Herman Jung był w latach 60-tych właścicielem trzech innych browarów (przy pl. Trzech Krzyży, przy ul. Ogrodowej i przy ul. Chłodnej), dzierżawił także browar Karla Osteloffa na Grochowie. Firma pod nazwą Towarzystwo Akcyjne Wyrobu Piwa „Herman Jung” rozwijała się na tyle dobrze, że uruchomiono wielkie składy w Brześciu, Kowlu, Kijowie i Odessie, do których piwo dostarczano za pomocą specjalnych wagonów-lodowni. W 1890 r. po śmierci Hermana Junga zakład przy ul. Waliców zlikwidowano (z wszystkich browarów utrzymano tylko ten przy pl. Trzech Krzyży), a w 1919 r. firma (prowadzona przez syna Hermana Seweryna) weszła w skład firmy „Haberbusch i Schiele Zjednoczone Browary Warszawskie Spółka Akcyjna”. Od 1890 r. posesja na Woli była w posiadaniu Banku Handlowego w Warszawie, który dzierżawił budynki różnym firmom, m.in. od 1897 r. działała tu wytwórnia lemoniady i wody sodowej A. Domańskiego. W czasie II wojny światowej mur od ul. Waliców był granicą getta, natomiast cała posesja znajdowała się już po stronie aryjskiej. Po wojnie w części budynków od ul. Grzybowskiej funkcjonowała Spółdzielnia Galanterii Skórzanej „Rozwój”, reszta terenu była wykorzystywana przez Przemysłową Spółdzielnię Pracy „Okęcie” (producent wina). W latach 90-tych teren przeszedł na własność Mennicy Państwowej, która część budynków wyburzyła (pod swoją siedzibę), a resztę wydzierżawiła. W końcu lat 90-tych XX w. w środku posesji powstał biurowiec Aurum.



OPIS Z dawnego zespołu zachowały się budynek na rogu ul. Pereca i Waliców (d. budynek administracyjny), mur od ul. Waliców (wkomponowany w biurowiec Aurum), piwnice. *d. Budynek administracyjny:* murowany z cegły ceramicznej, licowany cegłą. Na planie prostokąta, dwukondygnacyjny na wysokim podpiwniczeniu. Nakryty dachem dwuspadowym, pokrytym blachą. Wnętrza współczesne, z nowym układem. Zachowane stropy staloceramiczne, wymieniona (na stalową) więźba dachowa. W piwnicach sklepienia kolebkowe.

- Elewacja od ul. Pereca, szczytowa, pięciosaowa, z wydzielonym lizenami trójosiowym polem środkowym. Narożniki zaakcentowane szerokimi lizenami (przypominającymi skarpy). Zachowany ceglany detal architektoniczny: profilowany gzyms kordonowy, profilowany gzyms koronujący (także w szczycie) odcinkowe nadproża okienne, ceglane parapety podokienne, pod oknami części środkowej płyciny. W szczycie na środku okulus w profilowanym obramieniu.
- Elewacja boczna zachodnia z polami wydzielonymi lizenami. Prosty detal architektoniczny z cegły: gzyms kordonowy, duże okno zamknięte ceglany łukiem odcinkowym.
- Elewacja boczna wschodnia z trzyosiową kondygnacją parteru i czteroosiową kondygnacją piętra, artykułowana na narożach lizenami. Gzyms z fryzem układanym ukośnie z cegły. Mur wzdłuż ul. Waliców: ceglany, licowany cegłą. Artykułowany lizenami, pomiędzy którymi pola z blendami okiennymi. Miejscami wtórnie przebite prostokątne otwory okienne. Zachowany bogaty detal architektoniczny w cegle: lizeny, cokół, prosty gzyms kordonowy, gzyms koronujący z układanej dekoracyjnie cegły – w dolnej części wsparty na fryzie ząbkowanym (w formie niewielkich machikuł). Blendy okienne zakończone odcinkowym nadprożem zaakcentowanym pasem ceglany. Nad wnękami okulusy. Na murze zachowane (celowo) ślady po kulach. Mur został wykorzystany jako dolna kondygnacja nowego biurowca Aurum.

1 Budynek Administracyjny, widok od ul. Pereca. Z tyłu biurowiec Aurum. Stan z 2009 r.

2 Mur od strony ul. Waliców. Stan z 2009 r.

3 Mur od strony ul. Waliców. Stan z 2009 r.



UWAGI Do rejestru zabytków wpisany jest budynek na rogu ul. Pereca i Waliców, oraz pozostały mur wzdłuż ul. Waliców. Obiekt podlega ochronie ze względu na wartość historyczną i związek z martyrologią ludności Warszawy podczas II wojny.



BIBLIOGRAFIA

- Architektura przemysłowa warszawskiej Woli XIX/XX w.*, [w:] Zeszyty wolskie nr 4, Warszawa 2002 D. Bartoszewicz, *Aura Mennicy z murem* [w:] „Gazeta Stołeczna” nr 210 z 8.09.1998.
- Chodorowska M., *Zabudowa pofabryczna przy ul. Waliców 11*, [w:] „Renowacja i Zabytki” nr 1/2001, s. 80-85.
- Pustola-Kozłowska E., *Mapa budownictwa przemysłowego Warszawy*, Warszawa 1983 w: Archiwum WUOZ.
- Sujecki J., *Spełnione życzenia* [w:] „Słowo Żydowskie” nr 15 z 28.07.2000.
- Sujecki J., *Relikt sprzed barykady* [w:] „Spotkania z zabytkami” nr 5/2002, s. 33.

Fabryka Obić i Papierów Kolorowych Józefa Franaszka / FOTON

Adres obiektu: ul. Wolska 41/45

Data powstania: 1873 r.

Użytkownik: Zakłady Fototechniczne FOTON / biura i magazyny prywatne /
Wyższa Szkoła Ekonomiczna

HISTORIA OBIEKTU W 1873 r. Józef Franaszek kupił znajdującą się w upadłości Wytwórnę Obić Papierowych Loth i Vetter. Fabryka była kontynuatorem założonej w 1829 r. niewielkiej wytwórni papierów Michała Spörlina i Henryk Rahna (przybyli z Alzacji), znajdującej się na rogu ulic Marszałkowskiej i Złotej. Po śmierci założycieli fabryka w 1840 r. została przemianowana na Wytwórnę Obić Papierowych. Po latach świetności popadła w tarapaty finansowe i ten właśnie moment wykorzystał Józef Franaszek. Franaszek przeniósł produkcję z ciasnego centrum miasta na tereny rozbudowującej się dzielnicy przemysłowej Wola. Początkowo wynajmował teren po dawnym ogrodzie Ohma (z miejscem zabaw nazywanym „Prado”) w miejscu, gdzie dziś znajduje się wolski Szpital Zakaźny. Nie było to miejsce dogodne i zbyt ciasne, stąd też wkrótce została zakupiona sąsiednia posesja, na której Franaszek wybudował obszerny gmach (projektu Leandra Marconiego), do którego w 1878 r. przeniósł całą produkcję. Kolejne budynki, przeznaczone na biuro i skład materiałów, zostały wzniesione w 1887 r. W 1908 r. przedsiębiorstwo zostało przekształcone w spółkę akcyjną pod nazwą „Towarzystwo Akcyjne Fabryki Obić Papierowych i Papierów Kolorowych – J. Franaszek”. Zarząd mieścił się przy ul. Wolskiej 41/43, natomiast hale fabryczne pod sąsiednim adresem Wolska 45. W 1910 r.



1 Budynki od ul. Skierniewickiej. Stan z 2009 r.

przedsiębiorstwo rozbudowało istniejące stare hale. Wybudowano też nowe. Fabryka Franaszka stała się głównym producentem obić papierowych na terenie Warszawy. Produkowano tapety kolorowe, serwetki, bibułki, papiery. Zakład dysponował własnymi projektami w dużej ilości, tworzonymi przez rzeszę rysowników i projektantów. Przedsiębiorstwo rozrosło się do znacznych rozmiarów: w 1936 r. zatrudniano około 400 osób, funkcjonowały dwa silniki o łącznej mocy 400 KM. Wartość rocznej produkcji przekroczyła 3 mln złotych. Nowy zarząd (trzecie pokolenie po Józefie Franaszku) zdecydował się na rozszerzenie produkcji o papier fotograficzny i artykuły fotochemiczne (w tym taśmy filmowe). W 1936 r. rozpoczęto budowę nowego

obiektu przeznaczonego tylko pod tę produkcję. Produkcję uruchomiono w 1938 r. – przez rok fabryka wyprodukowała łącznie 33 000m² papieru fotograficznego i 46 000m² taśm filmowych. Firma funkcjonowała w trakcie okupacji i dopiero Powstanie Warszawskie wyznaczyło kres jej działalności. Dnia 5 sierpnia 1944 r. na terenie fabryki hitlerowcy zamordowali 5 000 mieszkańców Woli, w tym m.in. wielu pracowników zakładu (także dyrektora Kazimierza Franaszka). Po 1945 r. produkcję rozpoczęto w jedynym ocalałym budynku dawnego oddziału fotograficznego. W 1949 r. w nowych budynkach otwarto państwową fabrykę Warszawskie Zakłady Fotochemiczne „FOTON” nr 2.

OPIS Po zniszczeniach wojennych z zabudowań dawnej fabryki pozostały jedynie wypalone mury niektórych obiektów (od ulicy Skierniewickiej) i dość dobrze zachowany budynek oddziału fotograficznego. Na terenie fabryki zbudowano nowe budynki, z których większość jest wynajęta prywatnym firmom. Budynek oddziału fotograficznego, wybudowany w latach 1936 – 38 prezentuje typ architektury modernistycznej. Funkcjonalistyczne podziały elewacji i wnętrza, a także żelbetowa konstrukcja znalazły dobre zastosowanie w architekturze o funkcjach przemysłowych. Elewacja licowana z szarej cegły, z charakterystycznym układem niewielkich kwadratowych okien. Narożniki elewacji zaokrąglone, z innym układem cegły (w romby). Całość zwieńczona wydatnym, żelbetowym gzymsem.



2



3



4



5

2 Ogólny widok fabryki z 1929 r.

4 Budynek oddziału fotograficznego. Stan z 2009 r.

3 Widok dziedzińca, lata 30-te XX w.

5 Powojenna zabudowa, widok od dziedzińca. Stan z 2009 r.

UWAGI Budynek d. oddziału fotograficznego ze względu na skażenie ścian fenolem pozostaje pusty.

BIBLIOGRAFIA

Jeziorański A., *Księga adresowa przemysłu fabrycznego w Królestwie Polskim*, Warszawa 1905.

Katalog firmy, *Tow. Akcyjne Obięd Papierowych i Papierów Kolorowych, J. Franaszek*, Warszawa 1929 r.

Misztal S., *Rozwój i lokalizacja przemysłu Warszawy międzywojennej* [w:] *Warszawa II Rzeczypospolitej*, Warszawa 1970.

Pustola-Kozłowska E., *Mapa budownictwa przemysłowego Warszawy*, Warszawa 1983 w: Archiwum WUOZ.

Roczniki Polskiego Przemysłu i Handlu 1932, 1934, 1936.

Sroka A., *Przemysł i handel Królestwa Polskiego*, Warszawa, r. 1908-1912.

Fabryka Makaronu „Nałęcz”

Adres obiektu: ul. Wolska 54

Data powstania: 1912 r.

Użytkownik: prywatny

HISTORIA OBIEKTU Nieruchomość przy ul. Wolskiej została zabudowana w 1912 r. przez hrabiego Zdzisława Grocholskiego. W skład zespołu wchodziła fabryka sztucznych kamieni i pałacyk hrabiego (służył też za mieszkanie dyrektorowi fabryki). W drugiej kolejności powstała kamienica czynszowa od ulicy. Firma jako pierwsza produkowała w Warszawie sztuczne marmury, porcelanę i kamienie. Na wystawie w Warszawie w 1902 r. fabryka otrzymała złoty medal. W 1910 r. przedsiębiorstwo zatrudniało 35 robotników. Hrabia Grocholski dokonał wymiany fabryki przy Wolskiej na grunta niedaleko Jabłonny (folwark Poniatów) należące do rodzeństwa Nałęcz-Golian. W 1931 r. Wiktor Golian założył w budynku fabrycznym (w trzecim podwórzu kamienicy) wytwórnię makaronu pod nazwą „Nałęcz”. Fabryka odegrała istotną rolę w warszawskim przemyśle spożywczym. Wiktor Golian odstąpił wytwórnię swemu bratu Konradowi, a sam zajął się zakładaniem fabryki mydła.

OPIS Z całego dużego zespołu zachował się tylko długi parterowy budynek fabryczny. Nie istnieje już willa hrabiego (późniejsza Golianów), a kamienica frontowa została w znacznym stopniu przekształcona. Budynek fabryczny na dziedzińcu pozbawiony jest dekoracji. Proste, otynkowane ściany mają zamurowane otwory okienne.

UWAGI Zachowany obiekt jest w stanie niedostatecznym. Przedstawia przede wszystkim wartość historyczną. Kamienica od ulicy i pozostałe zabudowania znajdują się w gminnej ewidencji zabytków.



1



3



2

1 Hala fabryczna na dziedzińcu. Zdjęcie archiwalne z 1983 r.

2 To samo miejsce w 2009 r.

3 Budynek warsztatu. Stan z 2009 r.

BIBLIOGRAFIA

Architektura przemysłowa warszawskiej Woli XIX/XX w., [w:] Zeszyty wolskie nr 4, Warszawa 2002, s. 38.

Jeziorański A., *Księga adresowa przemysłu fabrycznego w Królestwie Polskim*, Warszawa 1905.

Misztal S., *Rozwój i lokalizacja przemysłu Warszawy międzywojennej* [w:] *Warszawa II Rzeczypospolitej*, Warszawa 1970.

Pustoła-Kozłowska E., *Mapa budownictwa przemysłowego Warszawy*, Warszawa 1983 w: Archiwum WUOZ.

Sroka A., *Przemysł fabryczny w Królestwie Polskim*, Warszawa 1910.

„Wola ongi i dziś”, Warszawa 1938, s. 347-348.

Fabryka Przetworów Chemicznych „Dobrolin” F.A. i G. PAL.

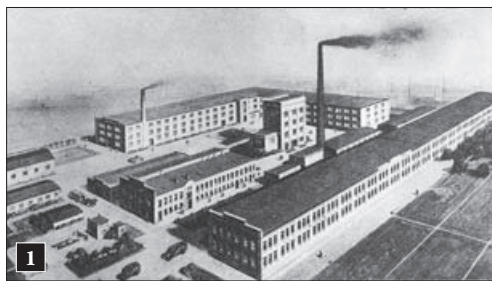
Adres obiektu: ul. Wolska 157/159

Data powstania: 1921 r.

Użytkownik: nie istnieje od 2007 r.

HISTORIA OBIEKTU Początki powstania fabryki nie do końca są znane. Wiemy, że powstała w 1921 r. w miejscu wcześniejszego, funkcjonującego od 1908 r., zakładu chemicznego. Nie znamy ani adresu, ani nazwy poprzedniej firmy. W 1921 r. grupa przedsiębiorców: Ferdynand Adolf, Gustaw i Oskar Palowie założyli spółkę, która miała produkować głównie chemię domową, środki czystości, kremy, środki owadobójcze. W 1928 r. „Dobrolin” zostaje przeniesiony w nowe miejsce przy ul. Wolskiej 157/159. Na dużym terenie powstało kilkanaście zabudowań składających się na wielki zespół fabryczny. W 1932 r. kapitał zakładu wynosił już 1500000, a roczny obrót przekroczył 7 mln złotych. W 1938 r. w przedsiębiorstwie zatrudnionych było prawie 500 pracowników. Firma istniała do 1945 r., a jej wyroby stały się bardzo popularne. Pasty do butów i podłóg, kremy i polityry marki „Dobrolin” znalazły się prawie w każdym domu. Po 1945 r. w budynkach zlokalizowano Wytwórnię Sprzętu Komunikacyjnego „Delta-Warszawa II”. W 2007 r. cenne obiekty wyburzono, tworząc miejsce pod zabudowę deweloperską.

OPIS Teren fabryki zamykał się kwartale ograniczonymi ulicami Wolska, Gizów i Jana Kazimierza. Większość obiektów pochodziła z czasów budowy fabryki w 1928 r., a tylko kilka zostało wybudowanych po wojnie. Wszystkie pierwotne zabudowania utrzymane były w duchu zredukowanego klasycyzmu z elementami detalu art-deco. Budynek był licowane szarą cegłą.



- 1 Reprodukacja z 1938 r.
- 2 Pasta do obuwia Dobrolin
- 3 Widok nieistniejących hal od dziedzica. Stan z 2003 r.
- 4 Pusty plac po fabryce. Stan z 2007 r.



UWAGI Zabudowania, mimo że w opinii historyków architektury wyjątkowo cenne, nie znajdowały się w rejestrze zabytków. Aktualnie, po wyburzeniu i oczyszczeniu placu, nie zachował się żaden relikw po fabryce i tylko zachowana ikonografia może świadczyć o jej pierwotnym wyglądzie.

BIBLIOGRAFIA

- Misztal S., *Rozwój i lokalizacja przemysłu Warszawy międzywojennej* [w:] *Warszawa II Rzeczypospolitej*, Warszawa 1970.
 Pustola-Kozłowska E., *Mapa budownictwa przemysłowego Warszawy*, Warszawa 1983 w: Archiwum WUOZ.
 Rocznik polskiego przemysłu i handlu, 1932, 1936, 1938.
 Stesłowicz W., Wartalski S., *Księga adresowa i informacyjna przedsiębiorstw przemysłowych, handlowych i finansowych w Rzeczypospolitej Polskiej, Izba Przemysłowo-Handlowa, Lwów-Warszawa 1930.*

Towarzystwo Akcyjne Warszawskiej Fabryki wytrobów Metalowych – Marcin Weszicki

Adres obiektu: Skwer Kardynała Stefana Wyszyńskiego 5 (dawniej ul. Wronia 69)

Data powstania: ok. 1891 r.

Użytkownik: prywatny/mieszkania

HISTORIA OBIEKTU Fabryka wyrobów metalowych została założona przez Marcina Weszickiego w 1881 r. i w dziesięć lat później przeniosła się do własnych budynków przy ul. Wroniej. Już po kilku latach działalności fabryka należała do największych zakładów na Woli – w 1901 r. zatrudniano 190 robotników, a 1904 r. aż 288; wkrótce uruchomiono też silnik parowy. Od 1909 r. zakład przemienił się w spółkę akcyjną, gdzie akcjonariuszami zostali: D. Leibowitz i M. Leibowitz. Firma miała swój sklep fabryczny w Pałacu Blanka przy pl. Teatralnym. W latach międzywojennych część zabudowań fabrycznych zajmowały mniejsze wytwórnie, a od 1938 r. mieściła się tu fabryka mydła „Nałęcz”. W ocalałych halach po wojnie funkcjonował państwowy Zakład Przemysłu Odzieżowego „Renoma”. Kilka lat temu obiektu zburzono, a w ich miejscu zbudowano bloki mieszkalne. Na parterze od ul. Wroniej „odtworzono” elewację budynku biurowego.

OPIS Do niedawna na terenie posesji znajdowało się jeszcze pięć obiektów z ok. 1890 r. prezentujących charakterystyczne formy typowe dla architektury przemysłowej końca XIX w.: z ceglanych elewacjami, typowymi uproszczonymi detalami architektonicznymi. Obecna elewacja nowego budynku w pierwszej kondygnacji nawiązuje do istniejącego pierwotnie budynku biurowo-produkcyjnego. Elewacja jest 12-osiowa, z dwoma przejazdami bramnymi (na osiach 7 i 12) flankowanymi płaskimi lizenami. Okna zamknięte łukami odcinkowymi zaakcentowanymi kamiennym kłincem. Pod oknami kamienne dekoracyjne parapety i fartuchy (dawniej tynkowane). Gzymsy na kostkach ceglanych, dekoracyjny, z ukośnie układanych cegiełek.



1 Odtworzony mur fabryki od ul. Wroniej. Stan z 2009 r.

2 Winieta papieru firmowego. Pocz. XX w.



UWAGI Obecny obiekt nieudolnie nawiązuje do pierwotnej zabudowy ulicy. Zastosowane materiały (nowy klinkier, piaskowiec) jeszcze mocniej potęgują wrażenie makiety i nie pasują do repertuaru form i materiałów typowych dla architektury przemysłowej końca XIX w.

BIBLIOGRAFIA

Jeziorański A., *Księga adresowa przemysłu fabrycznego w Królestwie Polskim*, Warszawa 1905.

Pustola-Kozłowska E., *Mapa budownictwa przemysłowego Warszawy*, Warszawa 1983 w: Archiwum WUOZ.

Sroka A., *Przemysł i handel Królestwa Polskiego*, Warszawa, r. 1908-1912 Zieliński, *Atlas dawnej architektury ulic i placów Warszawy*, tom 8, Warszawa 1998-2005.

Podstacja elektryczna (trafostacja)

Adres obiektu: ul. Żelazna 24A

Data powstania: 1931 r.

Użytkownik: prywatny / obiekt nieużytkowany

HISTORIA OBIEKTU Do 1930 r. niezabudowany teren przy ul. Żelaznej był w własności prywatnej. W 1931 r. na posesji powstała niewielka stacja transformatorowo-rozdzielcza (średniego napięcia) dla obsługi części dzielnicy Wola. Stacja powstała wg typowego projektu Towarzystwa Elektrycznego w Warszawie; analogiczne zostały wcześniej zbudowane w innych dzielnicach miasta: przy ul. Mińskiej 46 i ul. Niskiej 24. Każdy z tych zespołów prezentuje podobny układ funkcjonalny zabudowań i wspólną formę stylową: w każdym z nich jest budynek rozdzielni, wieża napraw oraz budynek mieszkalny. Budynki zostały zaprojektowane w duchu architektury rodzimej, z nawiązaniem do baroku i klasycyzmu. Budynki przy ul. Żelaznej nie zostały zniszczone w trakcie działań wojennych. Po 1945 r. obiekty w niewielkim stopniu zmodernizowano, głównie we wnętrzach. Do lat 80-tych zespół funkcjonował cały czas jako stacja transformatorowa. W 1989 r. urzędzenia zdemontowano i przystąpiono do remontu budynków. Prace przeprowadzane były po części po części samowolnie. W 2006 r. zakład znalazł się w rękach nowego prywatnego inwestora.

OPIS Zespół znajduje się na prostokątnej, niewielkiej działce; stykając się ze ścianami sąsiadujących kamienic. Prostokątny dziedziniec otoczony jest przez trzy budynki ustawione w formie podkowy: rozdzielnię, część mieszkalną i wieżę. *Rozdzielnia:* murowana z cegły, otynkowana. Na planie prostokąta z wcięciem jednym narożnikiem. Budynek jest parterowy, w części piętrowy, przekryty dachem jednospadowym, krytym papą. W budynku stropy nad piwnicami i transformatorami staloceramiczne. Elewacje podzielone lizenami, zwieńczone gzymsem, w elewacji zachodniej nad gzymsem attyka. W attyce, flankowanej małymi lizenami, płycina z umieszczonymi cyframi z datą: 1931 (brak dwu ostatnich cyfr). Zachowane fragmentarycznie posadzki i stolarka. *Wieża napraw:* murowana z cegły, otynkowana. Na planie zbliżonym do kwadratu, dwukondygnacyjna. Dach kryty papą, osłonięty attyką. Elewacja frontowa z gzymсами kordonowymi, zwieńczona attyką i gzymsem. W ścianie szczytowej zamurowane półkoliste okno. Elewacje boczne opracowane analogicznie – z lizenami i attyką. *Dom mieszkalny:* murowany z cegły, otynkowany. Na rzucie litery L, parterowy, kryty jednospadowym dachem. W budynku stropy staloceramiczne. Elewacje z gzymsem kordonowym i zwieńczone prostym gzymsem. Zachowana fragmentarycznie stolarka.



- 1 Budynek rozdzielni.
Stan z 2008 r.
- 2 Budynki mieszkalne.
Stan z 2008 r.



UWAGI Obiekty są zaniedbane, ze zdewastowanymi elementami wyposażenia wnętrza, odparzonymi tynkami, spękaniem murami i ubytkami w nich. Zagrzybiałe. Zespół został wpisany do rejestru zabytków.

BIBLIOGRAFIA

Gajewski M., *Urządzenia komunalne Warszawy*, Warszawa 1971.
Pilatowicz J., *Dzieje elektryfikacji warszawskiej*, Warszawa 1984.

Towarzystwo akcyjne Fabryk Metalowych „Norblin, Bracia Buch i T. Werner” (potem Walcownia Metali Warszawa)

Adres obiektu: ul. Żelazna 51/53

Data powstania: 1809, 1882 r.

Użytkownik: obiekt do niedawna użytkowany przez Muzeum Przemysłu (oddział Muzeum Techniki), teren przewidziany pod zabudowę

HISTORIA OBIEKTU Początki zakładu odlewniczego i wyrobu przedmiotów metalowych sięgają lat 20-tych XIX w. W 1920 r. Wincenty Norblin, syn znanego malarza i rysownika Jana Piotra Norblina, założył niewielki warsztat zajmujący się produkcją uprząży końskich, elementów metalowych do powozów i broni. W zakładzie uruchomiono też niewielką odlewnię wykonującą mniejsze zlecenia (np. brązowe popiersia). W sklepie przy Krakowskim Przedmieściu oferowano także fragmenty srebrnej i posrebrzanej zastawy stołowej. W 1830 r. Wincenty Norblin otrzymał w posagu od żony (wdowy po złotniku Cerisierze) niewielki warsztat brązowniczy na Starym Mieście. Oba zakłady po połączeniu dawały już całkiem spory kapitał, który umożliwił przeniesienie produkcji i sprzedaży do nowej wytwórni na ul. Chłodnej. W ciągu najbliższych kilkunastu lat zatrudnienie wzrosło do 60 pracowników, a fabryka stała się najważniejszym warszawskim zakładem produkującym posrebrzaną zastawę stołową. Dalszy rozwój przypada na lata po 1864 r., kiedy to fabryka została połączona ze sporym warszawskim zakładem złotniczym Teodora Wernera (przez małżeństwo córki Norblina z Teodorem Wernerem). Na czele fabryki stanął syn Wincentego – Ludwik, a nowa firma przyjęła nazwę „Norblin i Spółka”. W 1882 r. firma wykupiła fabrykę Braci Buch, mieszczącą się od 1809 r. przy ul. Żelaznej. To wtedy następuje przeniesienie produkcji z zabudowań przy Chłodnej do znacznie obszerniejszych budynków przy ul. Żelaznej 51. W nowym miejscu uruchomiono dodatkową walcownię blach. Od 1893 r. połączone firmy funkcjonowały pod nazwą „Towarzystwo Akcyjne Fabryk Metalowych *Norblin, Bracia Buch, T. Werner*”. W końcu XIX i na początku XX w. fabryka przeżywała wielką prosperytę. Była największym dostawcą wyrobów platerowych w całym Królestwie Polskim. Posiadała sklepy w m.in. Moskwie, Petersburgu, Rydze, Kijowie, Mińsku, Wilnie, a nawet



1 Widok terenu Fabryki Norblina z wieżowca przy ul. Łuckiej

2 Charakterystyczna alejka między halami. Stan z 2009 r.

w Teheranie. Zatrudnienie w 1910 r. sięgnęło 600 pracowników, z czego część stanowiła wysoko wykwalifikowana kadra zagraniczna. Po 1918 r. fabryka została częściowo skierowana na produkcję zbrojeniową – produkowano łuski armatnie i amunicję. Nadal jednak lwią część produkcji stanowiły wyroby platerowane. Druga wojna światowa w dużym stopniu zniszczyła zakłady. Jednak pomimo planów likwidacji pozostałości zakładu, dawna załoga rozpoczęła odbudowę zniszczonych hal. Nie zachowano już jednak historycznego układu zespołu, a odbudowane hale tylko w pewnym stopniu nawiązywały do obiektów oryginalnych. W 1946 r. uruchomiono pierwszą odlewnię, tłocznię, druciarnię i rurownię. Nie był to już jednak zakład prywatny – w 1950 r. przemianowano też nazwę na „Walcownię Metali Warszawa”. Po 1982 r. w części hali wykańczalni mieściło się Muzeum Przemysłu, a dom przy ul. Łuckiej zaadaptowano na potrzeby Muzeum Drukarstwa. W budynku mieszkalnym od ul. Prostej mieścił się Teatr „Scena Prezentacje”. Teatr funkcjonuje do dnia dzisiejszego. Obecnie teren przewidziany jest do częściowej nowoczesnej zabudowy o charakterze wielofunkcyjnym.

OPIS W skład zespołu, zajmującego dużą parcelę między ulicami Żelazną, Łucką, Proszą, wchodziły budynki: domy mieszkalne od ul. Żelaznej, budynek administracyjny wraz z laboratorium, odlewnia, trzy hale, (warsztaty, kuźnia, tłocznia, trawialnia), budynek wykańczalni (trzy hale), budynek ciągalni, budynek hartowni, budynek magazynu surowców. Zespół otoczony częściowo murem ceglany. Budynki fabryczne prezentują proste formy architektoniczne. Murowane z cegły ceramicznej, z prostym detalem architektonicznym (gzymsy, nadproża



3

okienne), nakryte dachami dwuspadowymi lub szedowymi. Pokryte papą. Na planie prostokąta lub wieloboku. Parterowe. Po wojnie wstawiono nową więźbę dachową ze stalowej kraty, wymieniono stolarkę okienną na drewnianą, wielodzielną. Stolarka drzwiowa wymieniona na nową – prostą z desek. Posadzki w większości budynków betonowe lub z płyt stalowych. W halach fabrycznych zachowało się ok. 80% dawnego wyposażenia zakładu. Park maszynowy jest ewenementem na skalę europejską. Od ulicy Żelaznej domy mieszkalno-administracyjne piętrowe i dwupiętrowe (budynek na rogu Żelaznej i Łuckiej), otynkowane. Na rzutach prostokątów. Nakryte dachami dwuspadowym, czterospadowym i płaskim. Elewacje pozbawione dekoracji architektonicznej. We wnętrzach zachowane elementy detalu architektonicznego i wyposażenia: żeliwna spiralna klatka schodowa, balustrada schodów, terakota, oryginalna stolarka drzwiowa i okienna.



4

3 Mur i hale od strony ul. Prostej. Stan z 2008 r.

4 Budynki biurowe i brama od ul. Żelaznej. Stan z 2008 r.

UWAGI 11 budynków jest wpisanych do rejestru zabytków. Cały teren jest w posiadaniu prywatnego właściciela, który planuje w tym miejscu zabudowę wielofunkcyjną (z zachowaniem części zabudowań i wyposażenia d.fabryki).

BIBLIOGRAFIA

Architektura przemysłowa warszawskiej Woli XIX/XX w., [w:] Zeszyty wolskie nr 4, Warszawa 2002.

Jeziorański A., *Księga adresowa przemysłu fabrycznego w Królestwie Polskim*, Warszawa 1905.

Misztal R., *Rozwój i lokalizacja przemysłu Warszawy międzywojennej* [w:] *Warszawa II Rzeczypospolitej*, Warszawa 1970.

Pustola-Kozłowska E., *Mapa budownictwa przemysłowego Warszawy*, Warszawa 1983 w: Archiwum WUOZ.

Sroka A., *Przemysł i handel Królestwa Polskiego*, Warszawa, r. 1908-1912.

Zieliński J., *Norblin – spojrzenie w przeszłość* [w:] *Stolica*, nr 11/2007, s. 32-34.

Fabryka Wyrobów Żelaznych „Duschik i Szolce”

Adres obiektu: ul. Żelazna 63

Data powstania: lata 1875-76

Użytkownik: prywatny / obiekt remontowany

HISTORIA OBIEKTU Fabryka została założona przez Józefa Duszyka w 1875 r. O lokalizacji zdecydowało sąsiedztwo dwóch browarów: Habermuscha i Junga, którym fabryczka dostarczała maszyn i elementów wyposażenia (m.in. kotły) do wyrobu piwa. Od 1903 r. w tym miejscu mieściła się fabryka mechaniczna „Stanisław Patschke i S-ka”, a od 1912 r. firma Teodora Godlewskiego. W czasie okupacji fabryczka znajdowała się na granicy Getta Warszawskiego – tuż przy fabryce znajdowała się brama Getta. W trakcie Powstania Warszawskiego teren wytwórni był wykorzystywany przez Powstańców jako umocnienia obronne. Spalona i zrujnowana, nie wznowiła produkcji po wojnie. Rozebrano jedno piętro kamieniczki. W latach 70-tych skradziono też elementy żeliwnego detalu – wazony z cokołów bramy. W 1999 r. wskutek pożaru znacznie uszkodzony został dach obiektu (wykonano wtedy prowizoryczne zadaszenie).

OPIS Zespół składał się z budynków dawnej fabryki (wzdłuż ul. Grzybowskiej) i budynku mieszkalnego (wzdłuż ul. Żelaznej). Obecnie po częściowej konserwacji. Budynek murowany z cegły ceramicznej. *Budynek mieszkalny* pierwotnie piętrowy (ob. parterowy) tynkowany, z dachem dwuspadowym. Dekoracja bardzo prosta, wykonana w cegle (proste nadproża, podział lizenami, ceglane kostkowe gzymsy kordonowe, opaska wokół okulusa) Przy budynku zachowana brama z ażurowymi stalowymi wrotami zamocowanymi między dwoma słupkami – ponownie zwieńczonymi wazonami żeliwnymi. *Budynek produkcyjny* parterowy, tynkowany. Całkowicie pozbawiony detalu architektonicznego.



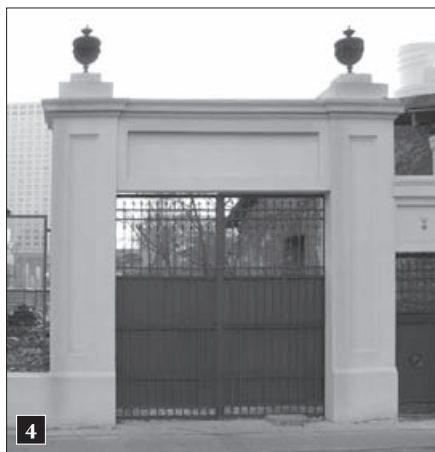
1 Narożnik od ul. Żelaznej i Grzybowskiej. Stan po konserwacji w 2009 r.

2 Budynek portierni od ul. Grzybowskiej. Stan przed konserwacją.





3



4



5

- 3** Narożnik od ul. Żelaznej i Grzybowskiej.
Stan przed konserwacją.
- 4** Odrestaurowana brama wraz z wieńczącymi ją wazami.
Stan z 2009 r.
- 5** Budynek portierni od ul. Grzybowskiej.
Stan przed konserwacją.

UWAGI Obiekt, z uwagi na swoją wartość historyczną (zachowana brama getta), wpisany do rej. zab. pod nr 1504. W 2009 r. prowadzony był tu remont.

BIBLIOGRAFIA

- Architektura przemysłowa warszawskiej Woli XIX/XX w. Materiały z sesji naukowej zorganizowanej przez Muzeum Woli i Towarzystwo opieki nad zabytkami. Zeszyty wolskie 4*, Warszawa 2002.
- Baczyński J., *Zakłady Przemysłowe Warszawy*, Warszawa 1982.
- Jeziorański A., *Księga adresowa przemysłu fabrycznego w Królestwie Polskim*, Warszawa 1905.
- Pustola-Kozłowska E., *Mapa budownictwa przemysłowego Warszawy*, Warszawa 1983 w: Archiwum WUOZ.
- Sroka A., *Przemysł i handel Królestwa Polskiego*, Warszawa, r. 1908-1912.
- Sujecki J., *Trwanie murów* [w:] *Spotkania z Zabytkami*, nr 6/1991.



Fundacja Hereditas ustanowiona została w listopadzie 2006 r.
Obszarem działania Fundacji jest terytorium Rzeczypospolitej Polskiej.
Siedziba organizacji znajduje się w Warszawie.

Fundacja Hereditas jest organizacją pożytku publicznego.

Celem Fundacji jest dążenie do kulturowego, cywilizacyjnego i społecznego rozwoju kraju. Szczególnym obszarem działań Fundacji jest ochrona kulturowego dziedzictwa. W ramach działalności statutowej realizujemy projekty edukacyjne, wydawnicze, promujące polskie dziedzictwo. Część naszych działań skierowana jest na bezpośrednią opiekę nad dobrami kultury (ochrona i konserwacja obiektów zabytkowych).

Od października 2009 r. Fundacja Hereditas jest wydawcą ogólnopolskiego czasopisma poświęconego ochronie dóbr kultury „SPOTKANIA Z ZABYTKAMI”

Fundacja Hereditas
ul. Jaworzyńska 8 lok. 2
00-634 Warszawa
tel. 022 353 83 30
www.fundacja-hereditas.pl